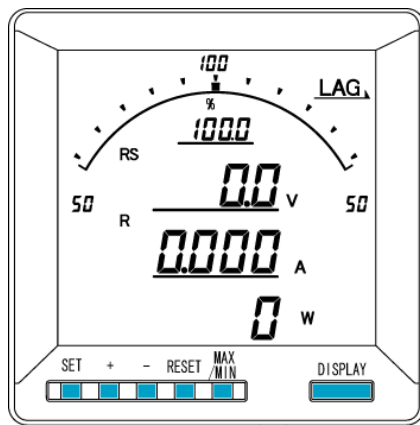


電子式カラーマルチメータ
XCM2-110シリーズ
(CC-Link通信機能付)
取扱説明書
(拡張操作編)



⚠️ ご注意

- ◇本体は精密機器ですので、落とさないようにして下さい。
- ◇本体を分解、改造しないで下さい。
- ◇本体に雨水等が直接かからないようにして下さい。
- ◇本体の汚れ・ホコリ等を拭きとる場合は、乾いた布で拭きとって下さい。
- ◇汚れがひどい場合は、固く絞った濡れ雑巾で拭きとって下さい。
- ◇ベンジン・アルコール・シンナーは絶対に使用しないで下さい。
- ◇本体内にゴミ等が入る恐れがある作業を行なう場合は、本体にカバーをして異物が入らないようにして下さい。
- ◇本体を直射日光が当たる場所、温度の異常に高い場所・異常に低い場所、湿気や塵埃の多い場所へ設置しないで下さい。
- ◇端子台への配線は圧着端子を使用して確実に締めて下さい。
- ◇最大入力電圧値・電流値以上の入力を加えないで下さい。
- ◇補助電源が停電時は表示が消え、出力が0になります。
- ◇活線状態では端子部に手を触れないで下さい。感電の危険があります。
- ◇活線状態ではV T 2次側からの入力線は決してショート(短絡)しないで下さい。
- ◇通信線、アナログ出力は動力ケーブル、高圧ケーブルと平行して設置せず、交差する場合も間隔を取って設置して下さい。
- ◇電圧入力端子のいずれかの端子はアースに接地するようにして下さい。
- ◇本説明書には、オプション機能(御発注時の選択機能)もあわせて説明しています。搭載していない機能は設定無効または、設定できませんので、御考慮いただきお読みいただきますようお願いいたします。
- ◇製品、及び、説明書は、改善・改良のために予告なく変更する場合があります。御了承をお願いします。

目 次

【1】 設定項目一覧	3
【2】 表示関係の設定方法	4
【3】 計測関係の設定方法	18
【4】 C C - L i n k 通信出力関係の設定方法	20
【5】 警報出力関係の設定方法（オプションで警報出力付を選択した場合に表示します）	22
【6】 外部操作入力関係の設定方法.....	24
【7】 バーグラフ（最大目盛）関係の設定方法	26

【1】 設定項目一覧

[SET]+[-]キー長押しで設定モードに切り替わります。

設定モードに切り替わりますとLCD表示の上に番号を表示しています。(設定モード最初はS11 (表示 511))

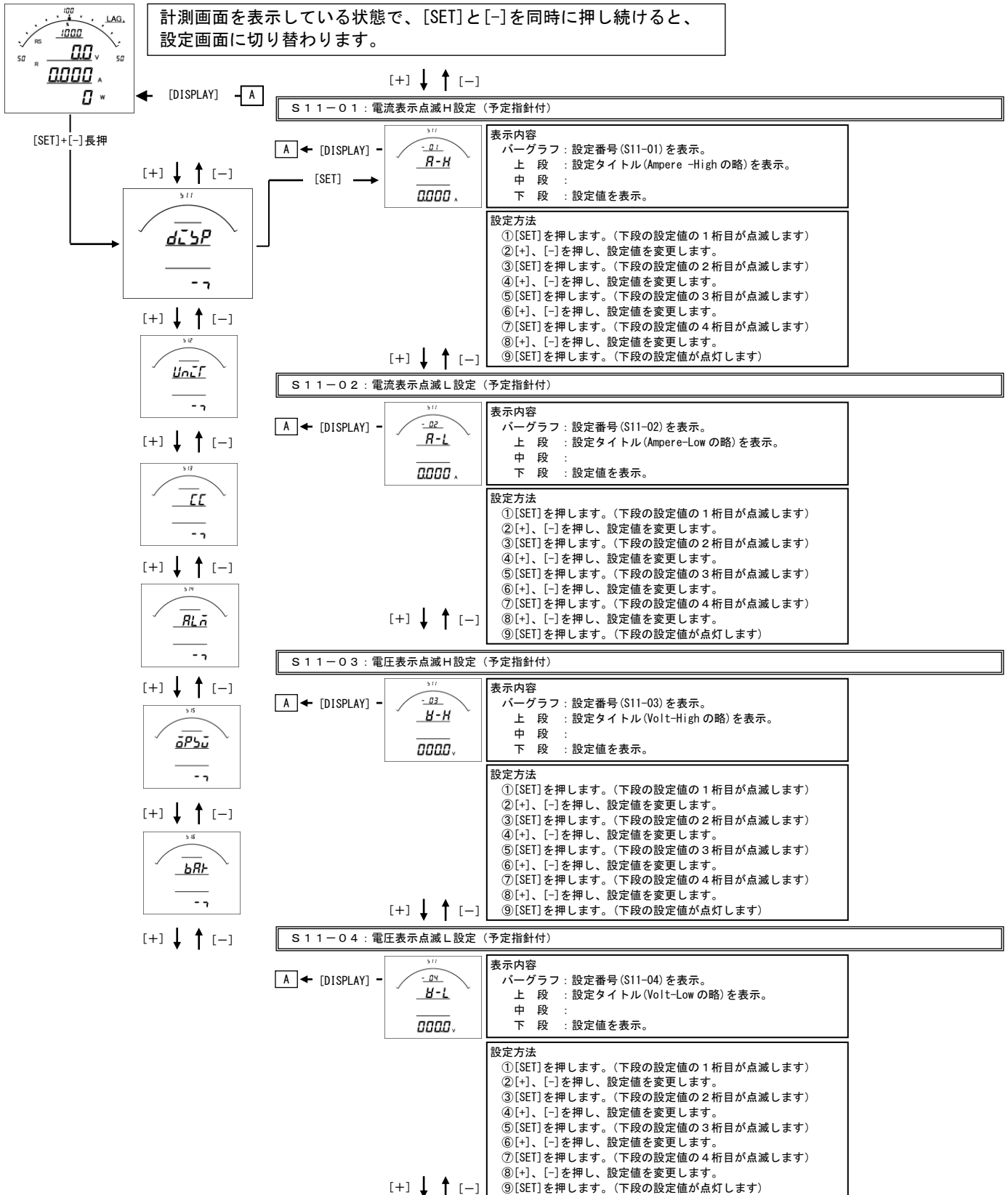
[+], [-]キーを押すとS12、S13、・・・、S16に変更できます。

次に[SET]キーを押すことにより、設定項目の表示に切り替わります。(例、S11-01 (表示 511 -01))

ここで、[+], [-]キーを押しますとS11-01、・・・、S11-27に変更できます。

設定番号	設定項目	初期値	記載頁
S11-01	電流表示点減H (予定指針付)	0 (機能除外)	4P
S11-02	電流表示点減L (予定指針付)	0 (機能除外)	4P
S11-03	電圧表示点減H (予定指針付)	0 (機能除外)	4P
S11-04	電圧表示点減L (予定指針付)	0 (機能除外)	4P
S11-05	電力表示点減H (予定指針付)	0 (機能除外)	6P
S11-06	電力表示点減L (予定指針付)	0 (機能除外)	6P
S11-07	無効電力表示点減H (予定指針付)	0 (機能除外)	6P
S11-08	無効電力表示点減L (予定指針付)	0 (機能除外)	6P
S11-09	力率表示点減H (予定指針付)	0 (機能除外)	8P
S11-10	力率表示点減L (予定指針付)	0 (機能除外)	8P
S11-11	周波数表示点減H (予定指針付)	0 (機能除外)	8P
S11-12	周波数表示点減L (予定指針付)	0 (機能除外)	8P
S11-13	デマンド電流表示点減H (予定指針付)	0 (機能除外)	10P
S11-14	デマンド電流表示点減L (予定指針付)	0 (機能除外)	10P
S11-15	デマンド電力表示点減H (予定指針付)	0 (機能除外)	10P
S11-16	デマンド電力表示点減L (予定指針付)	0 (機能除外)	10P
S11-17	延長電流表示点減H (予定指針付)	0 (機能除外)	12P
S11-18	延長電流表示点減L (予定指針付)	0 (機能除外)	12P
S11-19	電流高調波実効値表示点減H	0 (機能除外)	12P
S11-20	電流高調波実効値表示点減L	0 (機能除外)	12P
S11-21	電流高調波歪率表示点減H	0 (機能除外)	14P
S11-22	電流高調波歪率表示点減L	0 (機能除外)	14P
S11-23	電圧高調波実効値表示点減H	0 (機能除外)	14P
S11-24	電圧高調波実効値表示点減L	0 (機能除外)	14P
S11-25	電圧高調波歪率表示点減H	0 (機能除外)	16P
S11-26	電圧高調波歪率表示点減L	0 (機能除外)	16P
S11-27	表示更新周期	0.5 秒	16P
S12-01	バーグラフ表示 電力目盛設定	SIN (片振)	18P
S12-02	バーグラフ表示 無効電力目盛設定	BOTH (両振)	18P
S12-03	バーグラフ表示 力率目盛設定	HALF (50~100~50)	18P
S12-04	バーグラフ表示 周波数目盛設定	50/60 (45~65)	18P
S12-05	送電時 LEAD/LAG方向設定	LAG	18P
S13-03	CC-Link通信 積算乗率設定	0 (機能除外)	20P
S14-01	警報出力 チャンネル1 上下限	HI (上限警報)	22P
S14-02	警報出力 チャンネル1 デレイ	0	22P
S14-03	警報出力 チャンネル1 復帰方法	AUTO (自動)	22P
S14-04	警報出力 チャンネル2 上下限	HI (上限警報)	22P
S14-05	警報出力 チャンネル2 デレイ	0	22P
S14-06	警報出力 チャンネル2 復帰方法	AUTO (自動)	22P
S15-01	外部操作入力1 機能	表示切替	24P
S15-02	外部操作入力2 機能	最大・最小リセット	24P
S16-01	バーグラフ 電流 最大目盛	0 (機能除外)	26P
S16-02	バーグラフ 線間電圧 最大目盛	0 (機能除外)	26P
S16-03	バーグラフ 相電圧 最大目盛	0 (機能除外)	26P
S16-04	バーグラフ 電力 最大目盛	0 (機能除外)	26P
S16-05	バーグラフ 無効電力 最大目盛	0 (機能除外)	26P

[2] 表示関係の設定方法



S 1 1 - 0 1. 電流表示点滅 (予定指針付) H設定について

- ・電流の計測値がこの設定値以上になると、電流のバーグラフ・デジタル表示が点滅します。
- ・設定は一次側で設定します。また、0 Aに設定すると点滅機能は除外 (点滅しない) になります。
- ・電流をバーグラフ表示した場合は、設定値を点滅表示します。
(設定値がバーグラフの範囲外になる場合は点滅表示しません)
- ・C T一次側定格値を変更すると、この設定は0にリセットされます。
- ・設定値は各桁、" 1 "ずつ変化させて行ってください。
- ・定格の0%~120%の範囲で、一次側の値で設定できます。

S 1 1 - 0 2. 電流表示点滅 (予定指針付) L設定について

- ・電流の計測値がこの設定値以下になると、電流のバーグラフ・デジタル表示が点滅します。
- ・設定は一次側で設定します。また、0 Aに設定すると点滅機能は除外 (点滅しない) になります。
- ・電流をバーグラフ表示した場合は、設定値を点滅表示します。
(設定値がバーグラフの範囲外になる場合は点滅表示しません)
- ・C T一次側定格値を変更すると、この設定は0にリセットされます。
- ・設定値は各桁、" 1 "ずつ変化させて行ってください。
- ・定格の0%~120%の範囲で、一次側の値で設定できます。


S 1 1 - 0 3. 電圧表示点滅 (予定指針付) H設定について

- ・電圧の計測値がこの設定値以上になると、電圧のバーグラフ・デジタル表示が点滅します。
- ・設定は一次側で設定します。また、0 Vに設定すると点滅機能は除外 (点滅しない) になります。
- ・電圧をバーグラフ表示した場合は、設定値を点滅表示します。
(設定値がバーグラフの範囲外になる場合は点滅表示しません)
- ・V T一次側定格値を変更すると、この設定は0にリセットされます。
- ・設定値は各桁、" 1 "ずつ変化させて行ってください。
- ・定格の0%~136%の範囲で、一次側の値で設定できます。

S 1 1 - 0 4. 電圧表示点滅 (予定指針付) L設定について


- ・電圧の計測値がこの設定値以下になると、電圧のバーグラフ・デジタル表示が点滅します。
- ・設定は一次側で設定します。また、0 Vに設定すると点滅機能は除外 (点滅しない) になります。
- ・電圧をバーグラフ表示した場合は、設定値を点滅表示します。
(設定値がバーグラフの範囲外になる場合は点滅表示しません)
- ・V T一次側定格値を変更すると、この設定は0にリセットされます。
- ・設定値は各桁、" 1 "ずつ変化させて行ってください。
- ・定格の0%~136%の範囲で、一次側の値で設定できます。

S 1 1 - 0 5 : 電力表示点減H設定 (予定指針付)

<p>A ← [DISPLAY] -</p> 	<p>表示内容 バーグラフ : 設定番号 (S11-05) を表示。 上 段 : 設定タイトル (Watt-High の略) を表示。 中 段 : 下 段 : 設定値を表示。</p>
	<p>設定方法 ① [SET] を押します。(下段の設定値の 1 桁目が点滅します) ② [+], [-] を押し、設定値を変更します。 ③ [SET] を押します。(下段の設定値の 2 桁目が点滅します) ④ [+], [-] を押し、設定値を変更します。 ⑤ [SET] を押します。(下段の設定値の 3 桁目が点滅します) ⑥ [+], [-] を押し、設定値を変更します。 ⑦ [SET] を押します。(下段の設定値の 4 桁目が点滅します) ⑧ [+], [-] を押し、設定値を変更します。 ⑨ [SET] を押します。(下段の設定値が点灯します)</p>


[+] ↓ ↑ [-]

S 1 1 - 0 6 : 電力表示点減L設定 (予定指針付)

<p>A ← [DISPLAY] -</p> 	<p>表示内容 バーグラフ : 設定番号 (S11-06) を表示。 上 段 : 設定タイトル (Watt-Low の略) を表示。 中 段 : 下 段 : 設定値を表示。</p>
	<p>設定方法 ① [SET] を押します。(下段の設定値の 1 桁目が点滅します) ② [+], [-] を押し、設定値を変更します。 ③ [SET] を押します。(下段の設定値の 2 桁目が点滅します) ④ [+], [-] を押し、設定値を変更します。 ⑤ [SET] を押します。(下段の設定値の 3 桁目が点滅します) ⑥ [+], [-] を押し、設定値を変更します。 ⑦ [SET] を押します。(下段の設定値の 4 桁目が点滅します) ⑧ [+], [-] を押し、設定値を変更します。 ⑨ [SET] を押します。(下段の設定値が点灯します)</p>


[+] ↓ ↑ [-]

S 1 1 - 0 7 : 無効電力表示点減H設定 (予定指針付)

<p>A ← [DISPLAY] -</p> 	<p>表示内容 バーグラフ : 設定番号 (S11-07) を表示。 上 段 : 設定タイトル (VaR-High の略) を表示。 中 段 : 下 段 : 設定値を表示。</p>
	<p>設定方法 ① [SET] を押します。(下段の設定値の 1 桁目が点滅します) ② [+], [-] を押し、設定値を変更します。 ③ [SET] を押します。(下段の設定値の 2 桁目が点滅します) ④ [+], [-] を押し、設定値を変更します。 ⑤ [SET] を押します。(下段の設定値の 3 桁目が点滅します) ⑥ [+], [-] を押し、設定値を変更します。 ⑦ [SET] を押します。(下段の設定値の 4 桁目が点滅します) ⑧ [+], [-] を押し、設定値を変更します。 ⑨ [SET] を押します。(下段の設定値が点灯します)</p>

[+] ↓ ↑ [-]

S 1 1 - 0 8 : 無効電力表示点減L設定 (予定指針付)

<p>A ← [DISPLAY] -</p> 	<p>表示内容 バーグラフ : 設定番号 (S11-08) を表示。 上 段 : 設定タイトル (VaR-Low の略) を表示。 中 段 : 下 段 : 設定値を表示。</p>
	<p>設定方法 ① [SET] を押します。(下段の設定値の 1 桁目が点滅します) ② [+], [-] を押し、設定値を変更します。 ③ [SET] を押します。(下段の設定値の 2 桁目が点滅します) ④ [+], [-] を押し、設定値を変更します。 ⑤ [SET] を押します。(下段の設定値の 3 桁目が点滅します) ⑥ [+], [-] を押し、設定値を変更します。 ⑦ [SET] を押します。(下段の設定値の 4 桁目が点滅します) ⑧ [+], [-] を押し、設定値を変更します。 ⑨ [SET] を押します。(下段の設定値が点灯します)</p>

[+] ↓ ↑ [-]

S 1 1 - 0 5 . 電力表示点減 (予定指針付) H 設定について

- ・電力の計測値がこの設定値以上になると、電力のバーグラフ・デジタル表示が点減します。
- ・設定は一次側で設定します。また、O W I に設定すると点減機能は除外 (点減しない) になります。
- ・電力をバーグラフ表示した場合は、設定値を点減表示します。
(設定値がバーグラフの範囲外になる場合は点減表示しません)
- ・V T 又は C T 一次側定格値を変更すると、この設定は 0 にリセットされます。
- ・設定値は各桁、" 1 " ずつ変化させて行ってください。
- ・定格の - 1 0 0 % ~ 1 0 0 % の範囲で、一次側の値で設定できます。

S 1 1 - 0 6 . 電力表示点減 (予定指針付) L 設定について

- ・電力の計測値がこの設定値以下になると、電力のバーグラフ・デジタル表示が点減します。
- ・設定は一次側で設定します。また、O W I に設定すると点減機能は除外 (点減しない) になります。
- ・電力をバーグラフ表示した場合は、設定値を点減表示します。
(設定値がバーグラフの範囲外になる場合は点減表示しません)
- ・V T 又は C T 一次側定格値を変更すると、この設定は 0 にリセットされます。
- ・設定値は各桁、" 1 " ずつ変化させて行ってください。
- ・定格の - 1 0 0 % ~ 1 0 0 % の範囲で、一次側の値で設定できます。

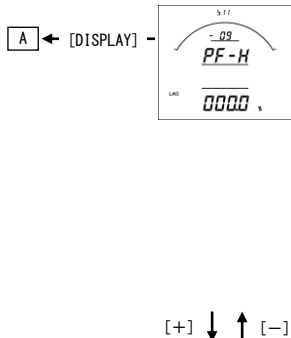
S 1 1 - 0 7 . 無効電力表示点減 (予定指針付) H 設定について

- ・無効電力の計測値がこの設定値以上になると、無効電力のバーグラフ・デジタル表示が点減します。
- ・設定は一次側で設定します。また、O v a r に設定すると点減機能は除外 (点減しない) になります。
- ・無効電力をバーグラフ表示した場合は、設定値を点減表示します。
(設定値がバーグラフの範囲外になる場合は点減表示しません)
- ・V T 又は C T 一次側定格値を変更すると、この設定は 0 にリセットされます。
- ・設定値は各桁、" 1 " ずつ変化させて行ってください。
- ・定格の L E A D 1 0 0 % ~ L E A D 0 % / L A G 1 0 0 % ~ L A G 0 % の範囲で、一次側の値で設定できます。

S 1 1 - 0 8 . 無効電力表示点減 (予定指針付) L 設定について

- ・無効電力の計測値がこの設定値以下になると、無効電力のバーグラフ・デジタル表示が点減します。
- ・設定は一次側で設定します。また、O v a r に設定すると点減機能は除外 (点減しない) になります。
- ・無効電力をバーグラフ表示した場合は、設定値を点減表示します。
(設定値がバーグラフの範囲外になる場合は点減表示しません)
- ・V T 又は C T 一次側定格値を変更すると、この設定は 0 にリセットされます。
- ・設定値は各桁、" 1 " ずつ変化させて行ってください。
- ・定格の L E A D 1 0 0 % ~ L E A D 0 . 1 % / L A G 1 0 0 % ~ L A G 0 % の範囲で、一次側の値で設定できます。

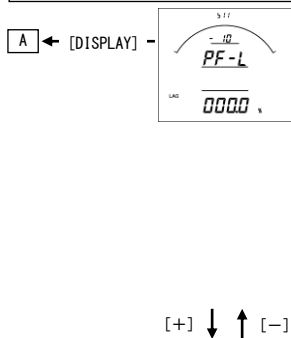
S 1 1 - 0 9 : 力率表示点減H設定 (予定指針付)



表示内容
 バーグラフ : 設定番号 (S11-09) を表示。
 上 段 : 設定タイトル (PF-High の略) を表示。
 中 段 :
 下 段 : 設定値を表示。

設定方法
 ① [SET] を押します。(下段の設定値の 1 桁目が点滅します)
 ② [+], [-] を押し、設定値を変更します。
 ③ [SET] を押します。(下段の設定値の 2 桁目が点滅します)
 ④ [+], [-] を押し、設定値を変更します。
 ⑤ [SET] を押します。(下段の設定値の 3 桁目が点滅します)
 ⑥ [+], [-] を押し、設定値を変更します。
 ⑦ [SET] を押します。(下段の設定値の 4 桁目が点滅します)
 ⑧ [+], [-] を押し、設定値を変更します。
 ⑨ [SET] を押します。(下段の設定値が点灯します)

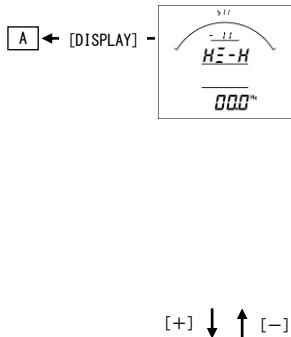
S 1 1 - 1 0 : 力率表示点減L設定 (予定指針付)



表示内容
 バーグラフ : 設定番号 (S11-10) を表示。
 上 段 : 設定タイトル (PF-Low の略) を表示。
 中 段 :
 下 段 : 設定値を表示。

設定方法
 ① [SET] を押します。(下段の設定値の 1 桁目が点滅します)
 ② [+], [-] を押し、設定値を変更します。
 ③ [SET] を押します。(下段の設定値の 2 桁目が点滅します)
 ④ [+], [-] を押し、設定値を変更します。
 ⑤ [SET] を押します。(下段の設定値の 3 桁目が点滅します)
 ⑥ [+], [-] を押し、設定値を変更します。
 ⑦ [SET] を押します。(下段の設定値の 4 桁目が点滅します)
 ⑧ [+], [-] を押し、設定値を変更します。
 ⑨ [SET] を押します。(下段の設定値が点灯します)

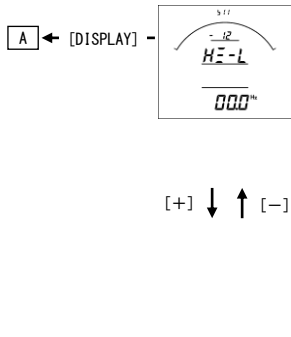
S 1 1 - 1 1 : 周波数表示点減H設定 (予定指針付)



表示内容
 バーグラフ : 設定番号 (S11-11) を表示。
 上 段 : 設定タイトル (HZ-High の略) を表示。
 中 段 :
 下 段 : 設定値を表示。

設定方法
 ① [SET] を押します。(下段の設定値の 1 桁目が点滅します)
 ② [+], [-] を押し、設定値を変更します。
 ③ [SET] を押します。(下段の設定値の 2 桁目が点滅します)
 ④ [+], [-] を押し、設定値を変更します。
 ⑤ [SET] を押します。(下段の設定値の 3 桁目が点滅します)
 ⑥ [+], [-] を押し、設定値を変更します。
 ⑦ [SET] を押します。(下段の設定値が点灯します)

S 1 1 - 1 2 : 周波数表示点減L設定 (予定指針付)



表示内容
 バーグラフ : 設定番号 (S11-12) を表示。
 上 段 : 設定タイトル (HZ-Low の略) を表示。
 中 段 :
 下 段 : 設定値を表示。

設定方法
 ① [SET] を押します。(下段の設定値の 1 桁目が点滅します)
 ② [+], [-] を押し、設定値を変更します。
 ③ [SET] を押します。(下段の設定値の 2 桁目が点滅します)
 ④ [+], [-] を押し、設定値を変更します。
 ⑤ [SET] を押します。(下段の設定値の 3 桁目が点滅します)
 ⑥ [+], [-] を押し、設定値を変更します。
 ⑦ [SET] を押します。(下段の設定値が点灯します)

S 1 1 - 0 9 . 力率表示点減 (予定指針付) H 設定について

- ・ 力率の計測値がこの設定値以上になると、力率のバーグラフ・デジタル表示が点滅します。
- ・ 力率をバーグラフ表示した場合は、設定値を点滅表示します。
(設定値がバーグラフの範囲外になる場合は点滅表示しません)
- ・ 0%に設定すると点滅機能は除外(点滅しない)になります。
- ・ 設定値は各桁、”1”ずつ変化させて行ってください。
- ・ LEAD 100%~LEAD 0.1%/LAG 100%~LAG 0%の範囲で設定できます。

S 1 1 - 1 0 . 力率表示点減 (予定指針付) L 設定について

- ・ 電圧の計測値がこの設定値以下になると、電圧のバーグラフ・デジタル表示が点滅します。
- ・ 力率をバーグラフ表示した場合は、設定値を点滅表示します。
(設定値がバーグラフの範囲外になる場合は点滅表示しません)
- ・ 0%に設定すると点滅機能は除外(点滅しない)になります。
- ・ 設定値は各桁、”1”ずつ変化させて行ってください。
- ・ LEAD 100%~LEAD 0.1%/LAG 100%~LAG 0%の範囲で設定できます。

S 1 1 - 1 1 . 周波数表示点減 (予定指針付) H 設定について

- ・ 周波数の計測値がこの設定値以上になると、周波数のバーグラフ・デジタル表示が点滅します。
- ・ 周波数をバーグラフ表示した場合は、設定値を点滅表示します。
(設定値がバーグラフの範囲外になる場合は点滅表示しません)
- ・ 0 Hzに設定すると点滅機能は除外(点滅しない)になります。
- ・ 設定値は各桁、”1”ずつ変化させて行ってください。
- ・ 45.0 Hz~65.0 Hzの範囲で設定できます。

S 1 1 - 1 2 . 周波数表示点減 (予定指針付) L 設定について

- ・ 周波数の計測値がこの設定値以下になると、周波数のバーグラフ・デジタル表示が点滅します。
- ・ 周波数をバーグラフ表示した場合は、設定値を点滅表示します。
(設定値がバーグラフの範囲外になる場合は点滅表示しません)
- ・ 0 Hzに設定すると点滅機能は除外(点滅しない)になります。
- ・ 設定値は各桁、”1”ずつ変化させて行ってください。
- ・ 45.0 Hz~65.0 Hzの範囲で設定できます。

S 11-13 : デマンド電流表示点減H設定 (予定指針付)

A ← [DISPLAY] -



表示内容

バーグラフ : 設定番号 (S11-13) を表示。
 上 段 : 設定タイトル (DA-High の略) を表示。
 中 段 :
 下 段 : 設定値を表示。

設定方法

- ① [SET] を押します。(下段の設定値の 1 桁目が点滅します)
- ② [+], [-] を押し、設定値を変更します。
- ③ [SET] を押します。(下段の設定値の 2 桁目が点滅します)
- ④ [+], [-] を押し、設定値を変更します。
- ⑤ [SET] を押します。(下段の設定値の 3 桁目が点滅します)
- ⑥ [+], [-] を押し、設定値を変更します。
- ⑦ [SET] を押します。(下段の設定値の 4 桁目が点滅します)
- ⑧ [+], [-] を押し、設定値を変更します。
- ⑨ [SET] を押します。(下段の設定値が点灯します)

[+] ↓ ↑ [-]

S 11-14 : デマンド電流表示点減L設定 (予定指針付)

A ← [DISPLAY] -



表示内容

バーグラフ : 設定番号 (S11-14) を表示。
 上 段 : 設定タイトル (DA-Low の略) を表示。
 中 段 :
 下 段 : 設定値を表示。

設定方法

- ① [SET] を押します。(下段の設定値の 1 桁目が点滅します)
- ② [+], [-] を押し、設定値を変更します。
- ③ [SET] を押します。(下段の設定値の 2 桁目が点滅します)
- ④ [+], [-] を押し、設定値を変更します。
- ⑤ [SET] を押します。(下段の設定値の 3 桁目が点滅します)
- ⑥ [+], [-] を押し、設定値を変更します。
- ⑦ [SET] を押します。(下段の設定値の 4 桁目が点滅します)
- ⑧ [+], [-] を押し、設定値を変更します。
- ⑨ [SET] を押します。(下段の設定値が点灯します)

[+] ↓ ↑ [-]

S 11-15 : デマンド電力表示点減H設定 (予定指針付)

A ← [DISPLAY] -



表示内容

バーグラフ : 設定番号 (S11-15) を表示。
 上 段 : 設定タイトル (DW-High の略) を表示。
 中 段 :
 下 段 : 設定値を表示。

設定方法

- ① [SET] を押します。(下段の設定値の 1 桁目が点滅します)
- ② [+], [-] を押し、設定値を変更します。
- ③ [SET] を押します。(下段の設定値の 2 桁目が点滅します)
- ④ [+], [-] を押し、設定値を変更します。
- ⑤ [SET] を押します。(下段の設定値の 3 桁目が点滅します)
- ⑥ [+], [-] を押し、設定値を変更します。
- ⑦ [SET] を押します。(下段の設定値の 4 桁目が点滅します)
- ⑧ [+], [-] を押し、設定値を変更します。
- ⑨ [SET] を押します。(下段の設定値が点灯します)

[+] ↓ ↑ [-]

S 11-16 : デマンド電力表示点減L設定 (予定指針付)

A ← [DISPLAY] -



表示内容

バーグラフ : 設定番号 (S11-16) を表示。
 上 段 : 設定タイトル (DW-LOW の略) を表示。
 中 段 :
 下 段 : 設定値を表示。

設定方法

- ① [SET] を押します。(下段の設定値の 1 桁目が点滅します)
- ② [+], [-] を押し、設定値を変更します。
- ③ [SET] を押します。(下段の設定値の 2 桁目が点滅します)
- ④ [+], [-] を押し、設定値を変更します。
- ⑤ [SET] を押します。(下段の設定値の 3 桁目が点滅します)
- ⑥ [+], [-] を押し、設定値を変更します。
- ⑦ [SET] を押します。(下段の設定値の 4 桁目が点滅します)
- ⑧ [+], [-] を押し、設定値を変更します。
- ⑨ [SET] を押します。(下段の設定値が点灯します)

[+] ↓ ↑ [-]

S 1 1 - 1 3. デマンド電流表示点減 (予定指針付) H 設定について

- ・電流の計測値がこの設定値以上になると、電流のバーグラフ・デジタル表示が点滅します。
- ・設定は一次側で設定します。また、0 A に設定すると点滅機能は除外 (点滅しない) になります。
- ・デマンド電流をバーグラフ表示した場合は、設定値を点滅表示します。
(設定値がバーグラフの範囲外になる場合は点滅表示しません)
- ・C T 一次側定格値を変更すると、この設定は 0 にリセットされます。
- ・設定値は各桁、" 1 " ずつ変化させて行ってください。
- ・定格の 0 % ~ 1 2 0 % の範囲で、一次側の値で設定できます。

S 1 1 - 1 4. デマンド電流表示点減 (予定指針付) L 設定について

- ・電流の計測値がこの設定値以下になると、電流のバーグラフ・デジタル表示が点滅します。
- ・設定は一次側で設定します。また、0 A に設定すると点滅機能は除外 (点滅しない) になります。
- ・デマンド電流をバーグラフ表示した場合は、設定値を点滅表示します。
(設定値がバーグラフの範囲外になる場合は点滅表示しません)
- ・C T 一次側定格値を変更すると、この設定は 0 にリセットされます。
- ・設定値は各桁、" 1 " ずつ変化させて行ってください。
- ・定格の 0 % ~ 1 2 0 % の範囲で、一次側の値で設定できます。


S 1 1 - 1 5. デマンド電力表示点減 (予定指針付) H 設定について

- ・電力の計測値がこの設定値以上になると、電力のバーグラフ・デジタル表示が点滅します。
- ・設定は一次側で設定します。また、0 W に設定すると点滅機能は除外 (点滅しない) になります。
- ・デマンド電力をバーグラフ表示した場合は、設定値を点滅表示します。
(設定値がバーグラフの範囲外になる場合は点滅表示しません)
- ・V T 又は C T 一次側定格値を変更すると、この設定は 0 にリセットされます。
- ・設定値は各桁、" 1 " ずつ変化させて行ってください。
- ・定格の 0 % ~ 1 0 0 % の範囲で、一次側の値で設定できます。

S 1 1 - 1 6. デマンド電力表示点減 (予定指針付) L 設定について


- ・電力の計測値がこの設定値以下になると、電力のバーグラフ・デジタル表示が点滅します。
- ・設定は一次側で設定します。また、0 W に設定すると点滅機能は除外 (点滅しない) になります。
- ・デマンド電力をバーグラフ表示した場合は、設定値を点滅表示します。
(設定値がバーグラフの範囲外になる場合は点滅表示しません)
- ・V T 又は C T 一次側定格値を変更すると、この設定は 0 にリセットされます。
- ・設定値は各桁、" 1 " ずつ変化させて行ってください。
- ・定格の 0 % ~ 1 0 0 % の範囲で、一次側の値で設定できます。

S 1 1 - 1 7 : 延長電流表示点減H設定 (予定指針付)

<p>A ← [DISPLAY] -</p> 	<p>表示内容 バーグラフ : 設定番号 (S11-17) を表示。 上 段 : 設定タイトル (Extra Ampere-High の略) を表示。 中 段 : 下 段 : 設定値を表示。</p>
	<p>設定方法 ① [SET] を押します。(下段の設定値の 1 桁目が点滅します) ② [+], [-] を押し、設定値を変更します。 ③ [SET] を押します。(下段の設定値の 2 桁目が点滅します) ④ [+], [-] を押し、設定値を変更します。 ⑤ [SET] を押します。(下段の設定値の 3 桁目が点滅します) ⑥ [+], [-] を押し、設定値を変更します。 ⑦ [SET] を押します。(下段の設定値の 4 桁目が点滅します) ⑧ [+], [-] を押し、設定値を変更します。 ⑨ [SET] を押します。(下段の設定値が点灯します)</p>


[+] ↓ ↑ [-]

S 1 1 - 1 8 : 延長電流表示点減L設定 (予定指針付)

<p>A ← [DISPLAY] -</p> 	<p>表示内容 バーグラフ : 設定番号 (S11-18) を表示。 上 段 : 設定タイトル (Extra Ampere-Low の略) を表示。 中 段 : 下 段 : 設定値を表示。</p>
	<p>設定方法 ① [SET] を押します。(下段の設定値の 1 桁目が点滅します) ② [+], [-] を押し、設定値を変更します。 ③ [SET] を押します。(下段の設定値の 2 桁目が点滅します) ④ [+], [-] を押し、設定値を変更します。 ⑤ [SET] を押します。(下段の設定値の 3 桁目が点滅します) ⑥ [+], [-] を押し、設定値を変更します。 ⑦ [SET] を押します。(下段の設定値の 4 桁目が点滅します) ⑧ [+], [-] を押し、設定値を変更します。 ⑨ [SET] を押します。(下段の設定値が点灯します)</p>


[+] ↓ ↑ [-]

S 1 1 - 1 9 : 電流高調波実効値表示点減H設定

<p>A ← [DISPLAY] -</p> 	<p>表示内容 バーグラフ : 設定番号 (S11-19) を表示。 上 段 : 設定タイトル (Harmonic Ampere-High の略) を表示。 中 段 : 下 段 : 設定値を表示。</p>
	<p>設定方法 ① [SET] を押します。(下段の設定値の 1 桁目が点滅します) ② [+], [-] を押し、設定値を変更します。 ③ [SET] を押します。(下段の設定値の 2 桁目が点滅します) ④ [+], [-] を押し、設定値を変更します。 ⑤ [SET] を押します。(下段の設定値の 3 桁目が点滅します) ⑥ [+], [-] を押し、設定値を変更します。 ⑦ [SET] を押します。(下段の設定値の 4 桁目が点滅します) ⑧ [+], [-] を押し、設定値を変更します。 ⑨ [SET] を押します。(下段の設定値が点灯します)</p>

[+] ↓ ↑ [-]

S 1 1 - 2 0 : 電流高調波実効値表示点減L設定

<p>A ← [DISPLAY] -</p> 	<p>表示内容 バーグラフ : 設定番号 (S11-20) を表示。 上 段 : 設定タイトル (Harmonic Ampere-Low の略) を表示。 中 段 : 下 段 : 設定値を表示。</p>
	<p>設定方法 ① [SET] を押します。(下段の設定値の 1 桁目が点滅します) ② [+], [-] を押し、設定値を変更します。 ③ [SET] を押します。(下段の設定値の 2 桁目が点滅します) ④ [+], [-] を押し、設定値を変更します。 ⑤ [SET] を押します。(下段の設定値の 3 桁目が点滅します) ⑥ [+], [-] を押し、設定値を変更します。 ⑦ [SET] を押します。(下段の設定値の 4 桁目が点滅します) ⑧ [+], [-] を押し、設定値を変更します。 ⑨ [SET] を押します。(下段の設定値が点灯します)</p>

[+] ↓ ↑ [-]

S 1 1 - 1 7. 延長電流表示点減 (予定指針付) H 設定について

- ・電流の計測値がこの設定値以上になると、電流のバーグラフ・デジタル表示が点減します。
- ・設定は一次側で設定します。また、0 A に設定すると点減機能は除外 (点減しない) になります。
- ・延長電流をバーグラフ表示した場合は、設定値を点減表示します。
(設定値がバーグラフの範囲外になる場合は点減表示しません)
- ・C T 一次側定格値を変更すると、この設定は0 にリセットされます。
- ・設定値は各桁、" 1 " ずつ変化させて行ってください。
- ・定格の 0 % ~ 2 5 0 % の範囲で、一次側の値で設定できます。

S 1 1 - 1 8. 延長電流点減 (予定指針付) L 設定について

- ・電流の計測値がこの設定値以下になると、電流のバーグラフ・デジタル表示が点減します。
- ・設定は一次側で設定します。また、0 A に設定すると点減機能は除外 (点減しない) になります。
- ・延長電流をバーグラフ表示した場合は、設定値を点減表示します。
(設定値がバーグラフの範囲外になる場合は点減表示しません)
- ・C T 一次側定格値を変更すると、この設定は0 にリセットされます。
- ・設定値は各桁、" 1 " ずつ変化させて行ってください。
- ・定格の 0 % ~ 2 5 0 % の範囲で、一次側の値で設定できます。


S 1 1 - 1 9. 電流高調波実効値表示点減 H 設定について

- ・電流高調波実効値の計測値がこの設定値以上になると、電流高調波実効値のデジタル表示が点減します。
- ・設定は一次側で設定します。また、0 A に設定すると点減機能は除外 (点減しない) になります。
- ・C T 一次側定格値を変更すると、この設定は0 にリセットされます。
- ・設定値は各桁、" 1 " ずつ変化させて行ってください。
- ・定格の 0 % ~ 1 2 0 % の範囲で、一次側の値で設定できます。

S 1 1 - 2 0. 電流高調波実効値表示点減 L 設定について


- ・電流高調波実効値の計測値がこの設定値以下になると、電流高調波実効値のデジタル表示が点減します。
- ・設定は一次側で設定します。また、0 A に設定すると点減機能は除外 (点減しない) になります。
- ・C T 一次側定格値を変更すると、この設定は0 にリセットされます。
- ・設定値は各桁、" 1 " ずつ変化させて行ってください。
- ・定格の 0 % ~ 1 2 0 % の範囲で、一次側の値で設定できます。

S 1 1 - 2 1 : 電流高調波歪率表示点減H設定

<p>A ← [DISPLAY] -</p> 	<p>表示内容</p> <p>バーグラフ：設定番号(S11-21)を表示。 上 段：設定タイトル(Harmonic Ampere-Highの略)を表示。 中 段： 下 段：設定値を表示。</p>
	<p>設定方法</p> <ol style="list-style-type: none"> ①[SET]を押します。(下段の設定値の1桁目が点滅します) ②[+]、[-]を押し、設定値を変更します。 ③[SET]を押します。(下段の設定値の2桁目が点滅します) ④[+]、[-]を押し、設定値を変更します。 ⑤[SET]を押します。(下段の設定値の3桁目が点滅します) ⑥[+]、[-]を押し、設定値を変更します。 ⑦[SET]を押します。(下段の設定値の4桁目が点滅します) ⑧[+]、[-]を押し、設定値を変更します。 ⑨[SET]を押します。(下段の設定値が点灯します)


[+] ↓ ↑ [-]

S 1 1 - 2 2 : 電流高調波歪率表示点減L設定

<p>A ← [DISPLAY] -</p> 	<p>表示内容</p> <p>バーグラフ：設定番号(S11-22)を表示。 上 段：設定タイトル(Harmonic Ampere -Lowの略)を表示。 中 段： 下 段：設定値を表示。</p>
	<p>設定方法</p> <ol style="list-style-type: none"> ①[SET]を押します。(下段の設定値の1桁目が点滅します) ②[+]、[-]を押し、設定値を変更します。 ③[SET]を押します。(下段の設定値の2桁目が点滅します) ④[+]、[-]を押し、設定値を変更します。 ⑤[SET]を押します。(下段の設定値の3桁目が点滅します) ⑥[+]、[-]を押し、設定値を変更します。 ⑦[SET]を押します。(下段の設定値の4桁目が点滅します) ⑧[+]、[-]を押し、設定値を変更します。 ⑨[SET]を押します。(下段の設定値が点灯します)


[+] ↓ ↑ [-]

S 1 1 - 2 3 : 電圧高調波実効値表示点減H設定

<p>A ← [DISPLAY] -</p> 	<p>表示内容</p> <p>バーグラフ：設定番号(S11-23)を表示。 上 段：設定タイトル(Harmonic Voltage-Highの略)を表示。 中 段： 下 段：設定値を表示。</p>
	<p>設定方法</p> <ol style="list-style-type: none"> ①[SET]を押します。(下段の設定値の1桁目が点滅します) ②[+]、[-]を押し、設定値を変更します。 ③[SET]を押します。(下段の設定値の2桁目が点滅します) ④[+]、[-]を押し、設定値を変更します。 ⑤[SET]を押します。(下段の設定値の3桁目が点滅します) ⑥[+]、[-]を押し、設定値を変更します。 ⑦[SET]を押します。(下段の設定値の4桁目が点滅します) ⑧[+]、[-]を押し、設定値を変更します。 ⑨[SET]を押します。(下段の設定値が点灯します)

[+] ↓ ↑ [-]

S 1 1 - 2 4 : 電圧高調波実効値表示点減L設定

<p>A ← [DISPLAY] -</p> 	<p>表示内容</p> <p>バーグラフ：設定番号(S11-24)を表示。 上 段：設定タイトル(Harmonic Voltage -Lowの略)を表示。 中 段： 下 段：設定値を表示。</p>
	<p>設定方法</p> <ol style="list-style-type: none"> ①[SET]を押します。(下段の設定値の1桁目が点滅します) ②[+]、[-]を押し、設定値を変更します。 ③[SET]を押します。(下段の設定値の2桁目が点滅します) ④[+]、[-]を押し、設定値を変更します。 ⑤[SET]を押します。(下段の設定値の3桁目が点滅します) ⑥[+]、[-]を押し、設定値を変更します。 ⑦[SET]を押します。(下段の設定値の4桁目が点滅します) ⑧[+]、[-]を押し、設定値を変更します。 ⑨[SET]を押します。(下段の設定値が点灯します)

[+] ↓ ↑ [-]

S 1 1 - 2 1. 電流高調波歪率表示点滅H設定について

- ・電流高調波歪率の計測値がこの設定値以上になると、電流高調波歪率のデジタル表示が点滅します。
- ・設定は一次側で設定します。また、0%に設定すると点滅機能は除外（点滅しない）になります。
- ・設定値は各桁、”1”ずつ変化させて行ってください。
- ・0%～100.0%の範囲で設定できます。

S 1 1 - 2 2. 電流高調波歪率点滅L設定について

- ・電流高調波歪率の計測値がこの設定値以下になると、電流高調波歪率のデジタル表示が点滅します。
- ・設定は一次側で設定します。また、0%に設定すると点滅機能は除外（点滅しない）になります。
- ・設定値は各桁、”1”ずつ変化させて行ってください。
- ・0%～100.0%の範囲で設定できます。

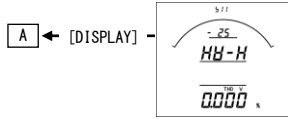
S 1 1 - 2 3. 電圧高調波実効値表示点滅H設定について

- ・電圧高調波実効値の計測値がこの設定値以上になると、電圧高調波実効値のデジタル表示が点滅します。
- ・設定は一次側で設定します。また、0Vに設定すると点滅機能は除外（点滅しない）になります。
- ・V T一次側定格値を変更すると、この設定は0にリセットされます。
（三相4線の場合は線間電圧一次側で設定します。その場合、相電圧は設定値の $1/\sqrt{3}$ の値で点滅します。）
- ・設定値は各桁、”1”ずつ変化させて行ってください。
- ・定格の0%～136%の範囲で、一次側の値で設定できます。

S 1 1 - 2 4. 電圧高調波実効値表示点滅L設定について

- ・電圧高調波実効値の計測値がこの設定値以下になると、電圧高調波実効値のデジタル表示が点滅します。
- ・設定は一次側で設定します。また、0Vに設定すると点滅機能は除外（点滅しない）になります。
- ・V T一次側定格値を変更すると、この設定は0にリセットされます。
（三相4線の場合は線間電圧一次側で設定します。その場合、相電圧は設定値の $1/\sqrt{3}$ の値で点滅します。）
- ・設定値は各桁、”1”ずつ変化させて行ってください。
- ・定格の0%～136%の範囲で、一次側の値で設定できます。

S 11-25 : 電圧高調波歪率表示点減H設定

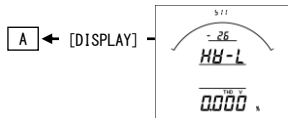


表示内容
 バーグラフ : 設定番号 (S11-25) を表示。
 上 段 : 設定タイトル (Harmonic Voltage の略) を表示。
 中 段 :
 下 段 : 設定値を表示。

設定方法
 ① [SET] を押します。(下段の設定値の 1 桁目が点滅します)
 ② [+], [-] を押し、設定値を変更します。
 ③ [SET] を押します。(下段の設定値の 2 桁目が点滅します)
 ④ [+], [-] を押し、設定値を変更します。
 ⑤ [SET] を押します。(下段の設定値の 3 桁目が点滅します)
 ⑥ [+], [-] を押し、設定値を変更します。
 ⑦ [SET] を押します。(下段の設定値の 4 桁目が点滅します)
 ⑧ [+], [-] を押し、設定値を変更します。
 ⑨ [SET] を押します。(下段の設定値が点灯します)

[+] ↓ ↑ [-]

S 11-26 : 電圧高調波歪率表示点減L設定

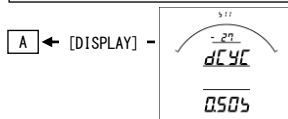


表示内容
 バーグラフ : 設定番号 (S11-26) を表示。
 上 段 : 設定タイトル (Harmonic Voltage の略) を表示。
 中 段 :
 下 段 : 設定値を表示。

設定方法
 ① [SET] を押します。(下段の設定値の 1 桁目が点滅します)
 ② [+], [-] を押し、設定値を変更します。
 ③ [SET] を押します。(下段の設定値の 2 桁目が点滅します)
 ④ [+], [-] を押し、設定値を変更します。
 ⑤ [SET] を押します。(下段の設定値の 3 桁目が点滅します)
 ⑥ [+], [-] を押し、設定値を変更します。
 ⑦ [SET] を押します。(下段の設定値の 4 桁目が点滅します)
 ⑧ [+], [-] を押し、設定値を変更します。
 ⑨ [SET] を押します。(下段の設定値が点灯します)

[+] ↓ ↑ [-]

S 11-27 : 表示更新周期設定



表示内容
 バーグラフ : 設定番号 (S11-27) を表示。
 上 段 : 設定タイトル (Display CYCLE の略) を表示。
 中 段 :
 下 段 : 設定値を表示。

設定方法
 ① [SET] を押します。(下段の設定値が点滅します)
 ② [+], [-] を押し、設定値を変更します。
 ③ [SET] を押します。(下段の設定値が点灯します)

[+] ↓ ↑ [-]

S 1 1 - 2 5. 電圧高調波歪率表示点滅H設定について

- ・電圧高調波歪率の計測値がこの設定値以上になると、電圧高調波歪率のデジタル表示が点滅します。
- ・0%に設定すると点滅機能は除外（点滅しない）になります。
- ・設定値は各桁、”1”ずつ変化させて行ってください。
- ・0%～100.0%の範囲で設定できます。

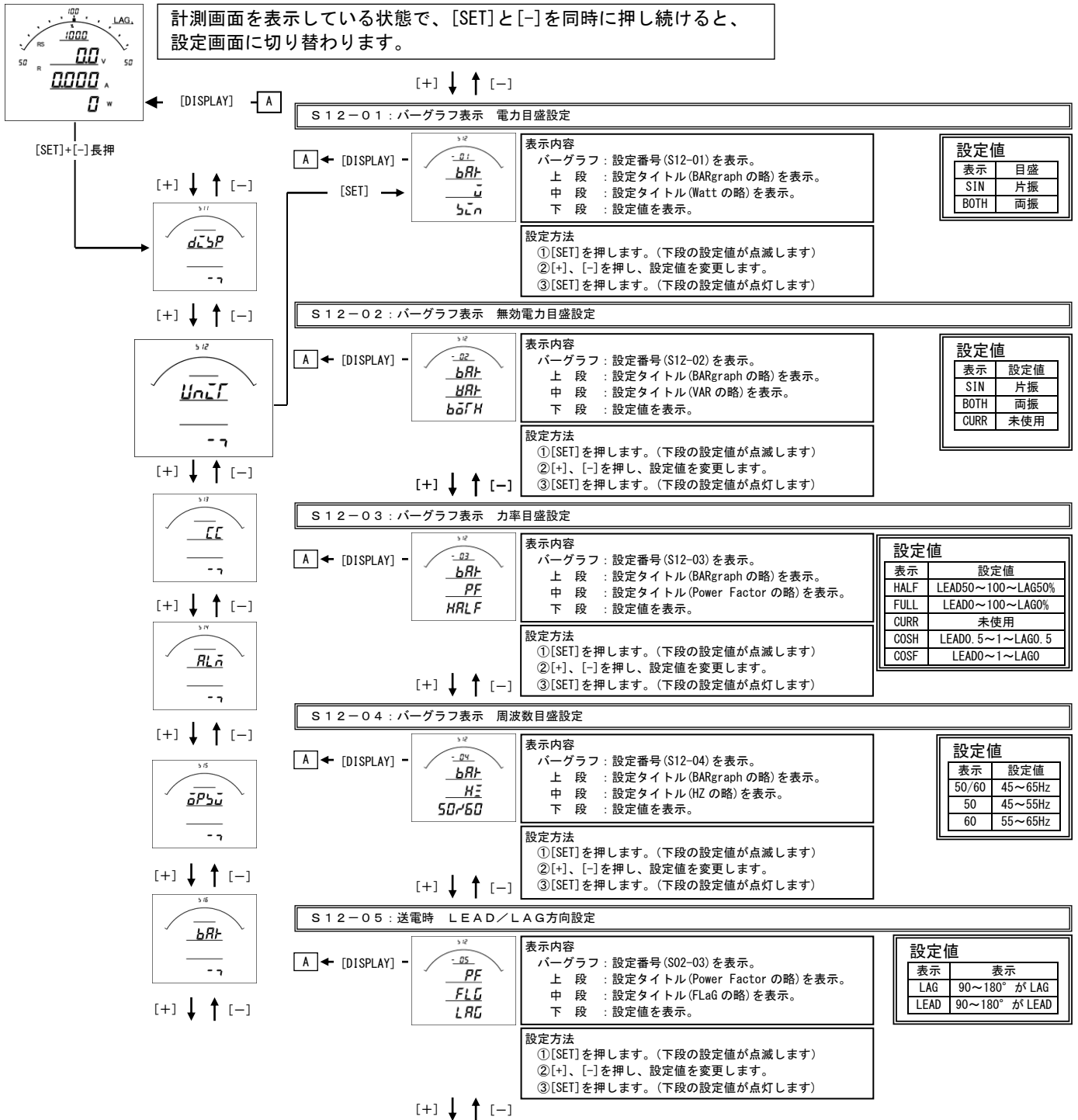
S 1 1 - 2 6. 電圧高調波歪率表示点滅L設定について

- ・電圧高調波歪率の計測値がこの設定値以下になると、電圧高調波歪率のデジタル表示が点滅します。
- ・0%に設定すると点滅機能は除外（点滅しない）になります。
- ・設定値は各桁、”1”ずつ変化させて行ってください。
- ・0%～100.0%の範囲で設定できます。

S 1 1 - 2 7. 表示更新周期設定について

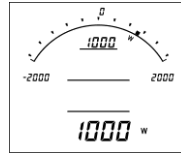
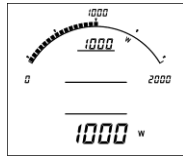
- ・表示更新周期を設定します。
- ・設定された周期で計測値が更新されます。
- ・この設定を変更しても、アナログ出力の更新周期は250msのままです。
- ・設定は0.25秒～2.00秒の範囲で0.25秒単位で可能です

[3] 計測関係の設定方法



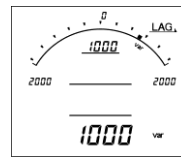
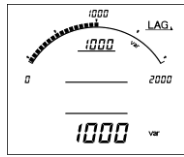
S 1 2 - 0 1. バーグラフ表示 電力設定について

電力をバーグラフに表示する場合の振れ方向（片振れ・両振れ）を設定します。
表示例



S 1 2 - 0 2. バーグラフ表示 無効電力設定について

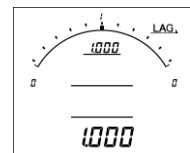
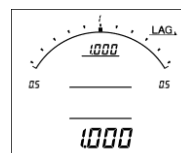
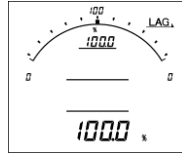
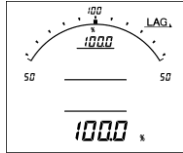
無効電力をバーグラフに表示する場合の振れ方向（片振れ・両振れ）を設定します。
表示例



S 1 2 - 0 3. 力率の目盛と単位設定について

力率の目盛と単位を設定します。（単位を変更した場合は、デジタル表示も変更されます。）

表示例 LEAD50~100~LAG50% LEAD0~100~LAG0% LEAD0.5~1~LAG0.5 LEAD0~1~LAG0



単位の表示はありません。

S 1 2 - 0 4. バーグラフ表示 周波数設定について

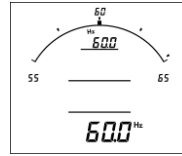
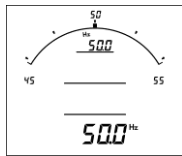
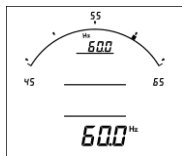
周波数をバーグラフに表示する場合の目盛を設定します。

表示例

50/60Hz

50Hz

60Hz

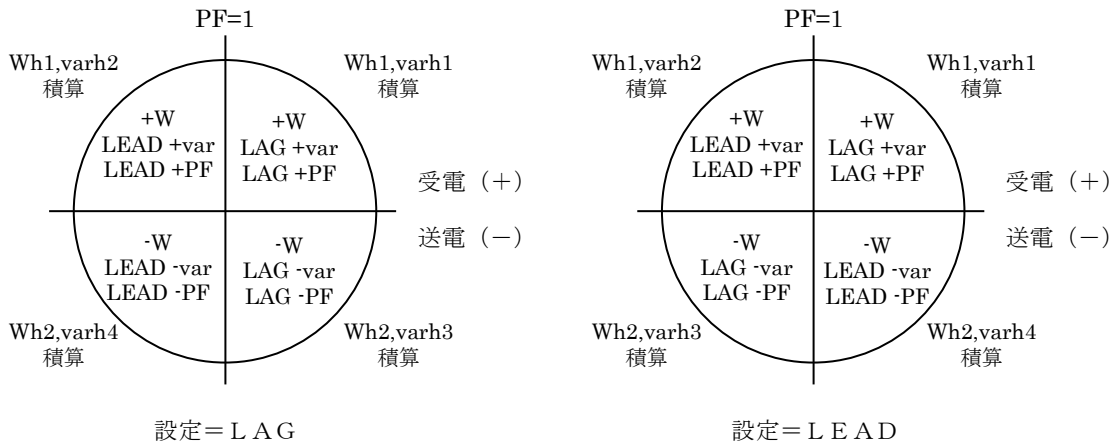


S 1 2 - 0 5. 送電時 LEAD/LAG設定について

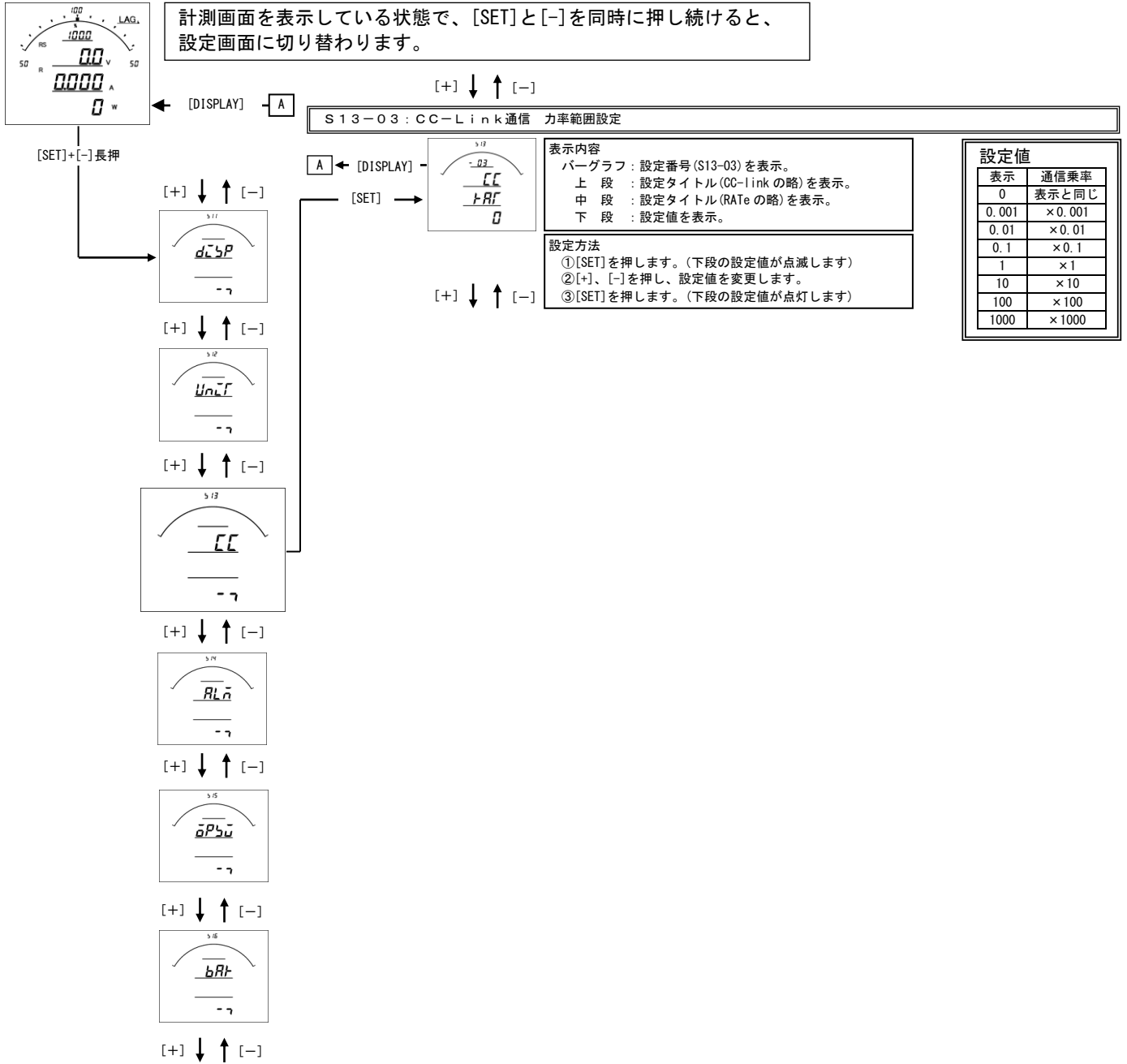
送電時（電力がマイナス時）の無効電力・力率のLEAD/LAGの表示設定

（※この設定は出力にも反映されます）します。

各設定時の表示状態は下記の通りになります。



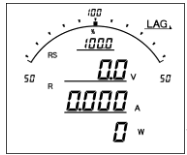
【4】CC-Link通信出力関係の設定方法



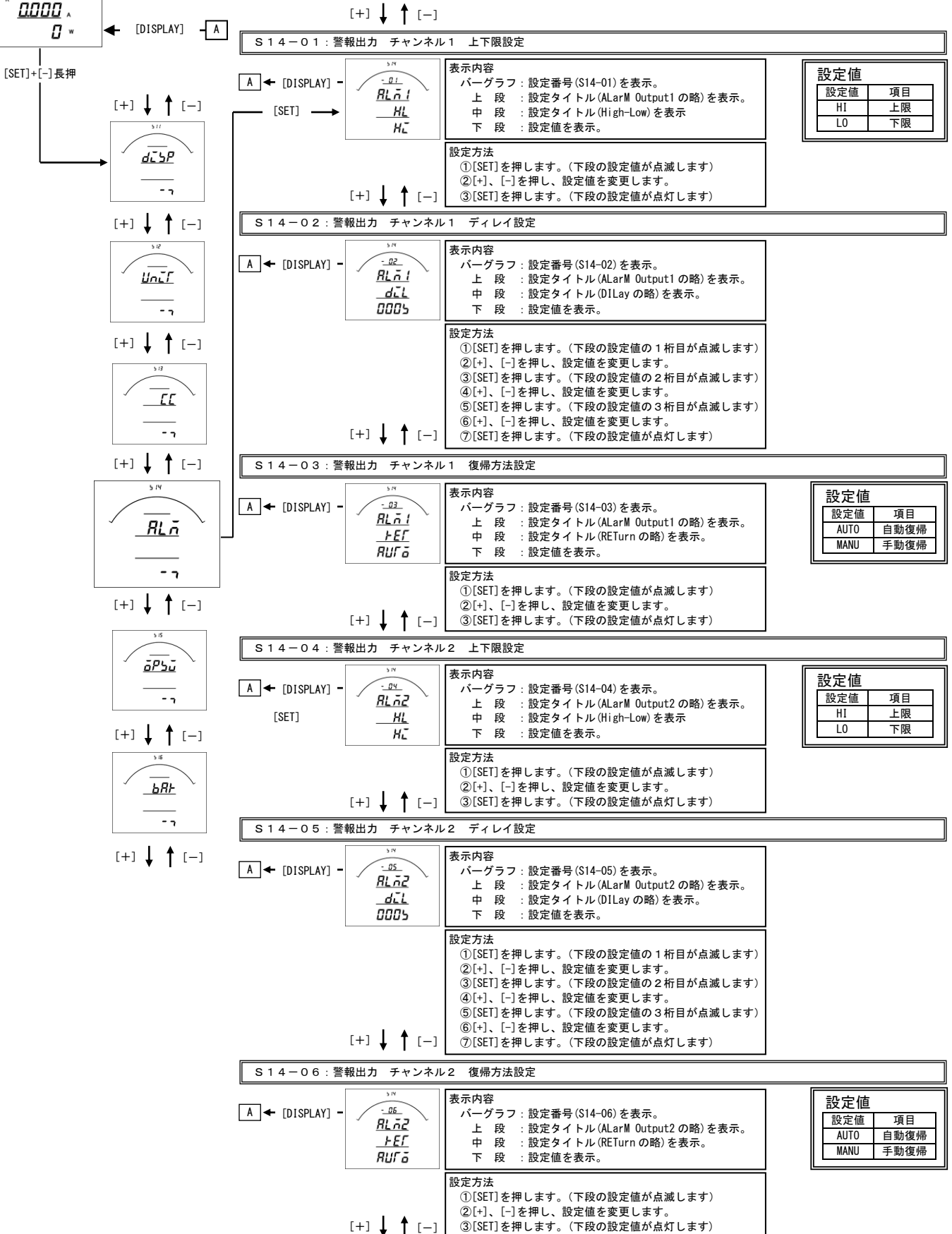
S 1 3 - 0 3 . 積算乗率設定

- ・各積算値を C C - L i n k 通信で送る場合の乗率を設定します。
 - 0 に設定すると表示と同じ乗率で伝送します。(設定が 110V/5A の場合、 $123456 \times 0.1 \text{kWh}(\text{varh})$ と伝送します。)
 - 0.001 に設定すると、 $123456 \times 0.001 \text{kWh}(\text{varh})$ と伝送します。
 - 0.01 に設定すると、 $123456 \times 0.01 \text{kWh}(\text{varh})$ と伝送します。
 - 0.1 に設定すると、 $123456 \times 0.1 \text{kWh}(\text{varh})$ と伝送します。
 - 1 に設定すると、 $123456 \times 1 \text{kWh}(\text{varh})$ と伝送します。
 - 10 に設定すると、 $123456 \times 10 \text{kWh}(\text{varh})$ と伝送します。
 - 100 に設定すると、 $123456 \times 100 \text{kWh}(\text{varh})$ と伝送します。
 - 1000 に設定すると、 $123456 \times 1000 \text{kWh}(\text{varh})$ と伝送します。
- ・出荷時は 0 (表示と同じ) に設定されています。
- ・この設定を変更しても、表示には影響しません。

[5] 警報出力関係の設定方法（オプションで警報出力付を選択した場合に表示します）



計測画面を表示している状態で、[SET]と[-]を同時に押し続けると、設定画面に切り替わります。



S 1 4 - 0 1 ・ S 1 4 - 0 4 . 上下限設定について

警報の動作を設定します。

設定を上限 (HI) に設定すると、計測値が設定値以上になった場合警報出力します。

設定を下限 (LO) に設定すると、計測値が設定値以下になった場合警報出力します。

出荷時は上限 (HI) に設定されています。

S 1 4 - 0 2 ・ S 1 4 - 0 5 . デイレイ設定について

警報出力のデイレイ (遅れ時間) を設定します。

計測値がデイレイ設定時間以上連続して設定値以上 (以下) になると警報出力します。

出荷時は0秒に設定されています。

設定値は各桁、"1"ずつ変化させて行ってください。

0秒~300秒の範囲で設定できます。

S 1 4 - 0 3 ・ S 1 4 - 0 6 . 復帰方法について

警報出力の復帰方法を設定します。

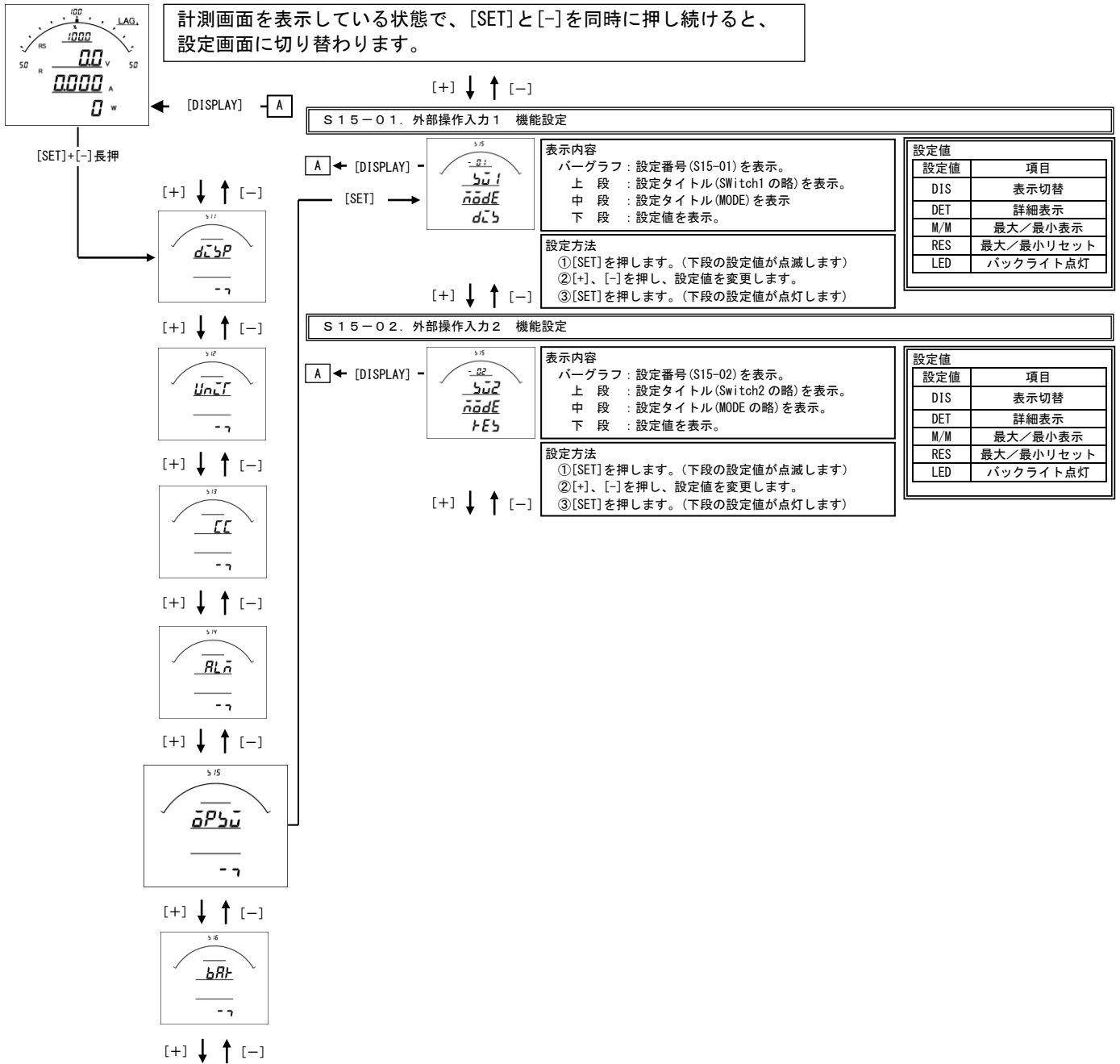
自動 (AUTO) に設定すると計測値が設定値未満 (超える) になると警報出力を OFF にします。

手動 (MANU) に設定すると計測値が設定値未満 (超える) になっても警報出力を OFF にしません。

警報出力を OFF にするには、「RESET」キーを約1秒間すと、OFF になります。

出荷時は自動に設定されています。

【6】外部操作入力関係の設定方法



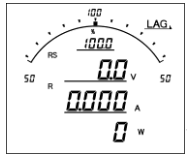
S15-01・S15-02. 外部操作入力 機能設定について

外部操作入力1、2の機能を設定します。

機能については下記5機能あります。

- ・機能1：表示切替（外部操作入力1出荷時設定）
計測表示中の[DISPLAY]キーと同等の動作をします。
計測表示中でない場合は動作しません。
- ・機能2：詳細表示
計測表示から詳細表示に切替、または、詳細表示の項目切替をします。
5分間操作なしで、通常表示に戻ります。
- ・機能3：最大・最小値表示
（計測表示中の[MAX/MIN]キーと同等の動作をします。）
- ・機能4：最大・最小値リセット（外部操作入力2出荷時設定）
各計測値の最大・最小値を一括リセットします。
- ・機能5：バックライト点灯
外部操作入力がON時、バックライトを点灯します（バックライト動作が自動消灯モードの場合）。

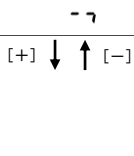
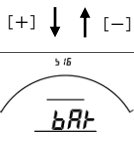
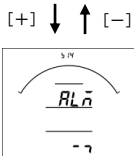
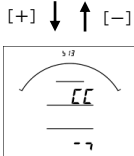
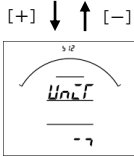
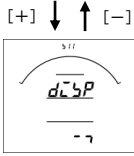
[7] バーグラフ（最大目盛）関係の設定方法



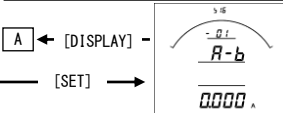
計測画面を表示している状態で、[SET]と[-]を同時に押し続けると、設定画面に切り替わります。

[DISPLAY] ← A

[SET]+[-]長押



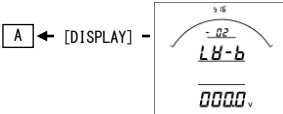
S16-01 : バーグラフ 電流最大目盛設定



表示内容
 バーグラフ : 設定番号(S16-01)を表示。
 上段 : 設定タイトル(Ampere-Bargraphの略)を表示。
 中段 :
 下段 : 設定値を表示。

設定方法
 ①[SET]を押します。(下段の設定値の1桁目が点滅します)
 ②[+]、[-]を押し、設定値を変更します。
 ③[SET]を押します。(下段の設定値の2桁目が点滅します)
 ④[+]、[-]を押し、設定値を変更します。
 ⑤[SET]を押します。(下段の設定値の3桁目が点滅します)
 ⑥[+]、[-]を押し、設定値を変更します。
 ⑦[SET]を押します。(下段の設定値の4桁目が点滅します)
 ⑧[+]、[-]を押し、設定値を変更します。
 ⑨[SET]を押します。(下段の設定値が点灯します)

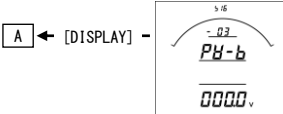
S16-02 : バーグラフ 線間電圧最大目盛設定



表示内容
 バーグラフ : 設定番号(S16-02)を表示。
 上段 : 設定タイトル(LineVolt-Bargraphの略)を表示。
 中段 :
 下段 : 設定値を表示。

設定方法
 ①[SET]を押します。(下段の設定値の1桁目が点滅します)
 ②[+]、[-]を押し、設定値を変更します。
 ③[SET]を押します。(下段の設定値の2桁目が点滅します)
 ④[+]、[-]を押し、設定値を変更します。
 ⑤[SET]を押します。(下段の設定値の3桁目が点滅します)
 ⑥[+]、[-]を押し、設定値を変更します。
 ⑦[SET]を押します。(下段の設定値の4桁目が点滅します)
 ⑧[+]、[-]を押し、設定値を変更します。
 ⑨[SET]を押します。(下段の設定値が点灯します)

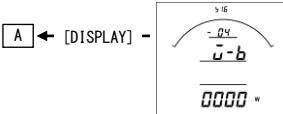
S16-03 : バーグラフ 相間電圧最大目盛設定 (三相4線タイプのみ表示)



表示内容
 バーグラフ : 設定番号(S16-03)を表示。
 上段 : 設定タイトル(PhaseVolt-Bargraphの略)を表示。
 中段 :
 下段 : 設定値を表示。

設定方法
 ①[SET]を押します。(下段の設定値の1桁目が点滅します)
 ②[+]、[-]を押し、設定値を変更します。
 ③[SET]を押します。(下段の設定値の2桁目が点滅します)
 ④[+]、[-]を押し、設定値を変更します。
 ⑤[SET]を押します。(下段の設定値の3桁目が点滅します)
 ⑥[+]、[-]を押し、設定値を変更します。
 ⑦[SET]を押します。(下段の設定値の4桁目が点滅します)
 ⑧[+]、[-]を押し、設定値を変更します。
 ⑨[SET]を押します。(下段の設定値が点灯します)

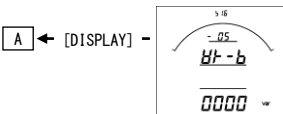
S16-04 : バーグラフ 電力最大目盛設定



表示内容
 バーグラフ : 設定番号(S16-04)を表示。
 上段 : 設定タイトル(Watt-Bargraphの略)を表示。
 中段 :
 下段 : 設定値を表示。

設定方法
 ①[SET]を押します。(下段の設定値の1桁目が点滅します)
 ②[+]、[-]を押し、設定値を変更します。
 ③[SET]を押します。(下段の設定値の2桁目が点滅します)
 ④[+]、[-]を押し、設定値を変更します。
 ⑤[SET]を押します。(下段の設定値の3桁目が点滅します)
 ⑥[+]、[-]を押し、設定値を変更します。
 ⑦[SET]を押します。(下段の設定値の4桁目が点滅します)
 ⑧[+]、[-]を押し、設定値を変更します。
 ⑨[SET]を押します。(下段の設定値が点灯します)

S16-05 : バーグラフ 無効電力最大目盛設定



表示内容
 バーグラフ : 設定番号(S16-05)を表示。
 上段 : 設定タイトル(VaR-Bargraphの略)を表示。
 中段 :
 下段 : 設定値を表示。

設定方法
 ①[SET]を押します。(下段の設定値の1桁目が点滅します)
 ②[+]、[-]を押し、設定値を変更します。
 ③[SET]を押します。(下段の設定値の2桁目が点滅します)
 ④[+]、[-]を押し、設定値を変更します。
 ⑤[SET]を押します。(下段の設定値の3桁目が点滅します)
 ⑥[+]、[-]を押し、設定値を変更します。
 ⑦[SET]を押します。(下段の設定値の4桁目が点滅します)
 ⑧[+]、[-]を押し、設定値を変更します。
 ⑨[SET]を押します。(下段の設定値が点灯します)

S 1 6 - 0 1 . パーグラフ 電流最大目盛設定

電流、デマンド電流のパーグラフ目盛の最大値を設定します。

設定値は各桁、" 1 "ずつ変化させて行ってください。

定格の 0 % ~ 1 2 0 % の範囲で、一次側の値で設定します。

0 設定の場合、設定した C T 比が最大目盛となります。(機能除外)

※設定の下限は設けていませんが、小さな数値を設定すると、正常に目盛が表示されない場合があります。

※設定出来る桁数は 4 桁までです。C T 比によっては 1 2 0 % まで設定できない場合があります。

S 1 6 - 0 2 . パーグラフ 線間電圧最大目盛設定

線間電圧のパーグラフ目盛の最大値を設定します。

設定値は各桁、" 1 "ずつ変化させて行ってください。

定格の 0 % ~ 1 3 6 % の範囲で、一次側の値で設定します。

0 設定の場合、設定した V T 比が最大目盛となります。(機能除外)

※設定の下限は設けていませんが、小さな数値を設定すると、正常に目盛が表示されない場合があります。

※設定出来る桁数は 4 桁までです。V T 比によっては 1 3 6 % まで設定できない場合があります。

S 1 6 - 0 3 . パーグラフ 相電圧最大目盛設定 (三相 4 線タイプのみ表示します)

相電圧のパーグラフ目盛の最大値を設定します。

設定値は各桁、" 1 "ずつ変化させて行ってください。

定格の 0 % ~ 1 4 2 % の範囲で、一次側の値で設定します。

0 設定の場合、設定した V T 比が最大目盛となります。(機能除外)

※設定の下限は設けていませんが、小さな数値を設定すると、正常に目盛が表示されない場合があります。

※設定出来る桁数は 4 桁までです。V T 比によっては 1 4 2 % まで設定できない場合があります。

S 1 6 - 0 4 . パーグラフ 電力最大目盛設定

電力、デマンド電力のパーグラフ目盛の最大値を設定します。

設定値は各桁、" 1 "ずつ変化させて行ってください。

定格の 0 % ~ 1 2 0 % の範囲で、一次側の値で設定します。

0 設定の場合、設定した C T ・ V T 比が最大目盛となります。(機能除外)

※設定の下限は設けていませんが、小さな数値を設定すると、正常に目盛が表示されない場合があります。

※設定出来る桁数は 4 桁までです。V T ・ C T 比によっては 1 2 0 % まで設定できない場合があります。

S 1 6 - 0 5 . パーグラフ 無効電力最大目盛設定

無効電力のパーグラフ目盛の最大値を設定します。

設定値は各桁、" 1 "ずつ変化させて行ってください。

定格の 0 % ~ 1 2 0 % の範囲で、一次側の値で設定します。

0 設定の場合、設定した C T ・ V T 比が最大目盛となります。(機能除外)

※設定の下限は設けていませんが、小さな数値を設定すると、正常に目盛が表示されない場合があります。

※設定出来る桁数は 4 桁までです。V T ・ C T 比によっては 1 2 0 % まで設定できない場合があります。

品質・性能向上のため、記載内容はお断りなく変更することがありますので、ご了承下さい。

ハカルプラス株式会社

URL www.hakaru.jp

本社・工場 〒532-0027 大阪市淀川区田川3-5-11
TEL 06(6300)2112
FAX 06(6308)7766