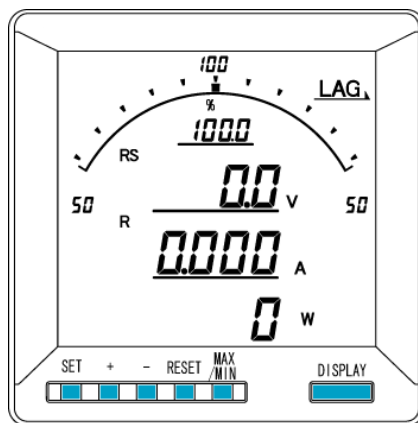


電子式マルチメータ  
XM2-110シリーズ  
アナログ出力6点タイプ  
取扱説明書  
(基本操作編)



⚠️ ご注意

- ◇本体は精密機器ですので、落とさないようにして下さい。
- ◇本体を分解、改造しないで下さい。
- ◇本体に雨水等が直接かからないようにして下さい。
- ◇本体の汚れ・ホコリ等を拭きとる場合は、乾いた布で拭きとって下さい。
- ◇汚れがひどい場合は、固く絞った濡れ雑巾で拭きとって下さい。
- ◇ベンジン・アルコール・シンナーは絶対に使用しないで下さい。
- ◇本体内にゴミ等が入る恐れがある作業を行なう場合は、本体にカバーをして異物が入らないようにして下さい。
- ◇本体を直射日光が当たる場所、温度の異常に高い場所・異常に低い場所、湿気や塵埃の多い場所へ設置しないで下さい。
- ◇端子台への配線は圧着端子を使用して確実に締めて下さい。
- ◇最大入力電圧値・電流値以上の入力を加えないで下さい。
- ◇補助電源が停電時は表示が消え、出力が0になります。
- ◇活線状態では端子部に手を触れないで下さい。感電の危険があります。
- ◇活線状態ではV T 2次側からの入力線は決してショート(短絡)しないで下さい。
- ◇通信線, アナログ出力は動力ケーブル, 高圧ケーブルと平行して設置せず、交差する場合も間隔を取って設置して下さい。
- ◇電圧入力端子のいずれかの端子はアースに接地するようにして下さい。
- ◇本説明書には、オプション機能(御発注時の選択機能)もあわせて説明しています。搭載していない機能は設定無効または、設定できませんので、御考慮いただきお読みいただきますようお願いいたします。
- ◇製品、及び、説明書は、改善・改良のために予告なく変更する場合があります。御了承ください。

## 目 次

【1】概 要.....	3
【2】機種一覧.....	3
【3】仕 様.....	4
【4】LCD パネル.....	6
【5】キー操作.....	7
【6】文字表示パターン.....	7
【7】外形・寸法.....	8
【8】パネルカット.....	8
【9】LCD 視野角.....	8
【10】接続方法（例）.....	9
【11】状態について（計測表示、設定、詳細設定、状態表示）.....	11
【12】設定項目一覧.....	12
【13】設定についての注意事項.....	13
【14】表示関係の設定方法.....	14
【15】計測関係の設定方法.....	18
【16】アナログ出力関係の設定方法.....	22
【17】パルス出力関係の設定方法（オプションでパルス出力付を選択した場合に表示します）.....	26
【18】警報出力関係の設定方法（オプションで警報出力付を選択した場合に表示します）.....	28
【19】設定初期化.....	30
【20】詳細表示について.....	31
【21】状態表示.....	35
【22】出力テスト.....	36
【23】設定コード一覧.....	38
【24】アナログ出力について.....	42
【25】資料.....	46
CT・VT設定表示一覧表（単相3線、三相3線、三相4線タイプ）.....	49
CT・VT設定表示一覧表（単相2線タイプ）.....	50

## 【1】概要

本メータは、指示計器と変換器を一体化し計測内容を一度に最大4要素（バーグラフ×1、デジタル×3）表示できる110mm角丸胴デジタル計器です。

オプション機能としてアナログ出力、パルス出力、警報出力があります。

液晶パネルはSTN方式を採用し、従来品と比べ、高コントラスト・広視野角です。

[計測要素]

- 電流、電圧、電力、無効電力、力率、周波数、デマンド電流、デマンド電力、電力量、電無効電力量、高調波（電流・電圧）、5次換算。

[特長]

(標準搭載機能)

- 4計測を同時表示（表示項目は任意に設定可能）
- 電流、電圧、電力、無効電力、力率、周波数、デマンド電流、デマンド電力 計測
- 受電電力量、送電電力量、受電無効電力量（遅れ・進み）、送電無効電力量（遅れ・進み）を計量
- 高調波（電流・電圧）計測し、5次換算も計測可能となりました。
- バックライト自動消灯可能（設定により、常時点灯及び常時消灯も選択可能）
- バックライト輝度調整可能
- 外部操作入力の機能を設定可能

(オプション機能)

- アナログ出力×6点、パルス出力、警報出力が同時搭載可能

## 【2】機種一覧

XM2-110-①②③-④⑤ 0-⑦⑧⑨

①②		③	
相線式		電圧入力定格	電流入力定格
99	単相2線・単相3線・三相3線共通	110V・220V 共通	1 1A
49	三相4線	110/√3V・220/√3V 共通	5 5A

④		⑤	
オプション1		オプション2	
F	4~20mA×6	0	なし
		1	パルス出力+警報出力
		2	警報出力×2
		3	パルス出力×2

⑦		⑧		⑨	
補助電源		バックライト		パネル枠	
1	AC85~264V 又は DC85~143V	1	アンバー(標準)	無	黒(標準)
		2	橙	I	アイボリー
		3	緑		
		4	白		

### [3] 仕様

JIS C1102 (1~9)・JIS C1111に準拠

#### (1) 入力定格

	計測項目	入力定格	備考
単相2線	電流	AC5A	設定切替
		AC1A	
	電圧	AC110V (最大電圧 AC150V)	
		AC220V (最大電圧 AC300V)	
周波数	50/60Hz		
単相3線	電流	AC5A	
		AC1A	
	電圧	1-N間 AC110V (最大電圧 AC150V)	
		1-2間 AC220V (最大電圧 AC300V)	
周波数	50/60Hz		
三相3線	電流	AC5A	設定切替
		AC1A	
	電圧 (線間電圧)	AC110V (最大電圧 AC150V)	
		AC220V (最大電圧 AC300V)	
周波数	50/60Hz		
三相4線	電流	AC5A	設定切替
		AC1A	
	電圧 (相間電圧)	AC110V/√3V (最大電圧 AC150V/√3V)	
		AC220V/√3V (最大電圧 AC300V/√3V)	
周波数	50/60Hz		

#### (2) 固有誤差

計測項目	デジタル表示	アナログ出力	備考
電流	±0.5%	±0.5%	入力定格値に対する固有誤差
電圧	±0.5%	±0.5%	最大電圧値に対する固有誤差
電力	±0.5%	±0.5%	入力定格値に対する固有誤差
無効電力	±0.5%	±0.5%	入力定格値に対する固有誤差
力率	±2.0%	±2.0%	入力定格値に対する固有誤差
周波数	±0.5%	±0.5%	上限値に対する固有誤差
デマンド電流	±0.5%	±0.5%	入力定格値に対する固有誤差
電流延長計測 (R相のみ)	±8.0%	±8.0%	入力定格に対する固有誤差
高調波電流 含有率	±2.5%	±2.5%	入力定格に対する固有誤差 歪率50%まで計測可能
高調波電流 実効値			歪率50%まで計測可能
高調波電圧 含有率	±2.5%	±2.5%	入力定格に対する固有誤差 歪率50%まで計測可能
高調波電圧 実効値			歪率50%まで計測可能

#### (3) 許容限度

計測項目	デジタル表示	パルス出力	備考
電力量	普通級	普通級	受電、送電
無効電力量	2.5%	2.5%	受電(LAG, LEAD) 送電(LAG, LEAD)

#### (4) 応答時間

項目	応答時間	備考
表示	4秒以下	最終指示値の±1%に達するまでの時間
パルス出力	1秒以下	最終指示値の±1%に達するまでの時間

#### (5) 表示仕様

項目	仕様	備考
表示器	LCD	
バーグラフ表示	31セグメント	
デジタル表示(上段)	4桁	-表示付
デジタル表示(中段)	4桁	-表示付
デジタル表示(下段)	6桁	-表示付
バックライト	LED式	自動消灯機能付
更新周期	0.5秒	出力は0.25秒

#### (6) オプション

出力項目	定格
アナログ出力 (DC 4~20mA)	出力電流 : DC4~20mA 最大負荷抵抗 : 600Ω
パルス出力	容量 : DC110V 0.1A (抵抗負荷) パルス幅 : 100~150ms (ON抵抗 MAX50Ω)
警報出力	接点電圧の最大値 : AC250V (DC220V) 接点の最大電流値 : AC3A (DC0.3A) 接触抵抗 : 50mΩ以下



注意

補助電源が停電時、アナログ出力は0mA、パルス出力、及び警報出力は動作しません。  
アナログ出力のマイナス側は内部で共通になっています。

#### (7) 外部入力

項目	定格	備考
外部操作入力1	補助電源と同じ 0.3秒以上通電で動作、連続通電可 最大入力電流は6mA以下	設定で、表示切替・リセット等の動作をします。
外部操作入力2	補助電源と同じ 0.3秒以上通電で動作、連続通電可 最大入力電流は6mA以下	設定で、表示切替・リセット等の動作をします。

#### (8) 補助電源

入力定格	入力範囲
AC100/200V DC110V	AC85~264V (50/60Hz 共用) DC85~143V

#### (9) 電圧試験

電圧試験		
電気回路端子一括	⇔ A-N端子	AC2210V 50/60Hz 5秒間
CT入力端子一括	⇔ 他回路端子一括・A-N端子	AC2210V 50/60Hz 5秒間
VT入力端子一括	⇔ 他回路端子一括・A-N端子	AC2210V 50/60Hz 5秒間
補助電源端子一括	⇔ 他回路端子一括・A-N端子	AC2210V 50/60Hz 5秒間
警報・パルス出力端子一括	⇔ 他回路端子一括・A-N端子	AC2210V 50/60Hz 5秒間

#### (10) 使用条件

使用条件	条件
使用グループ	II
測定カテゴリ	III
汚染度	2
使用温度	-10~55°C (保存温度 -20~70°C)
使用湿度	30~85%RH (結露無きこと) (保存湿度 30~85%RH)
設置	直射日光のあたらない場所に設置して下さい。 塵埃の少ない場所に設置して下さい。
その他	腐食性ガスのある場所では使用しないでください。 ご使用の場合は弊社にご相談ください。

#### (11) 停電補償

補助電源が停止した場合、CT比・VT比・電力量・最大デマンド電流  
最大デマンド電力の各データは内部の不揮発メモリに記憶されます。

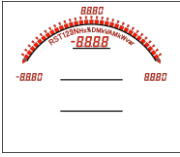
(12) 消費電力

補助電源	AC100V	オプション無し : 4VA 以下 アナログ出力タイプ : 9VA 以下
	AC200V	オプション無し : 5VA 以下 アナログ出力タイプ : 10VA 以下
	DC110V	オプション無し : 4W 以下 アナログ出力タイプ : 9W 以下
V T 回路	AC110V	0.1VA 以下
	AC220V	0.25 VA 以下
C T 回路	5A	0.3VA 以下

## 【4】 LCD パネル

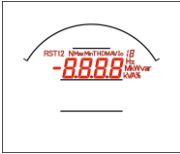
### バーグラフ表示

計測値をバーグラフで表示します。  
全部で31ドット表示のバーグラフです。



### デジタル表示上段

計測値をデジタル値で表示します。デジタル表示上段の左上には表示している計測値の相を表示します。デジタル表示の右側には単位を表示します。



### デジタル表示中段

計測値をデジタル値で表示します。デジタル表示中段の左上には表示している計測値の相を表示します。デジタル表示の右側には単位を表示します。



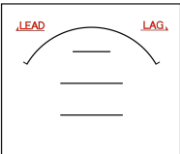
### デジタル表示下段

計測値をデジタル値で表示します。デジタル表示中段の左上には表示している計測値の相を表示します。デジタル表示の右側には単位を表示します。



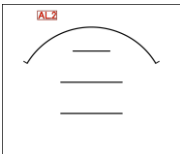
### LEAD/LAG 表示

無効電力又は力率を表示している場合、点灯します。



### 警報表示

オプション選択で警報出力付を選択した場合、警報が発生した時に点滅します。

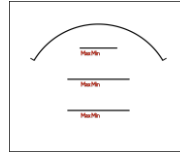


### 注意

本説明書では、説明用に文字の色を赤色にしています。  
実際の製品の文字色は黒色になります。

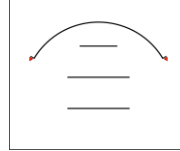
### 最大/最小表示

最大値または、最小値を表示中に点灯します。



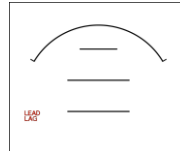
### オーバースケール・アンダースケール表示

計測値が最大目盛値を超えた場合、最小目盛値を下回った場合点灯します。



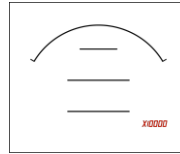
### 無効電力量 LEAD/LAG 表示

無効電力量の積算方向を表示します。



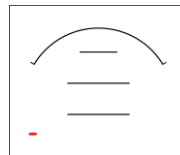
### 乗率表示

電力量または無効電力量の乗率を表示します。



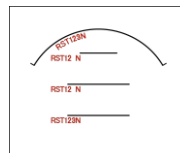
### 受電/売電表示

電力・無効電力・電力量または無効電力量の受電・売電の識別として表示します。(売電時は“-”表示になります)



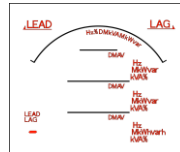
### 相表示

電流・電圧の相を表示します。

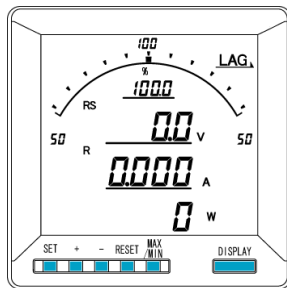


### 項目・単位表示

各表示の項目・単位を表示します。



## 【5】 キー操作

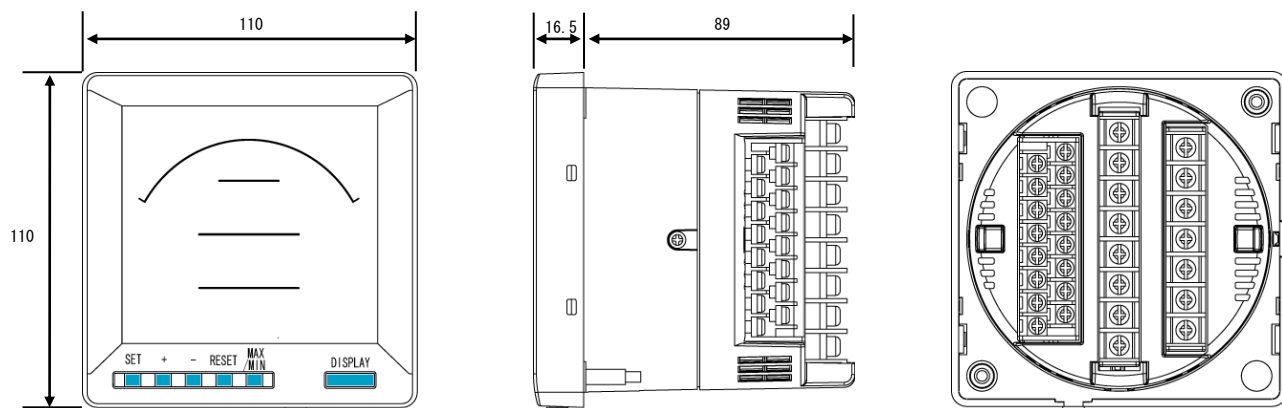


	計測表示中	詳細表示中	設定表示中	設定中
[SET]	押下中 一次定格値表示／積算下位桁表示		設定値変更モードへ	設定値決定
[+]	—	表示切替	設定項目の切替	設定値UP
[-]	—	表示切替	設定項目の切替	設定値DOWN
[RESET]	—		ひとつ前の画面へ戻る	ひとつ前の画面へ戻る
[MAX/MIN]	瞬時値／最大値／最小値表示切替		—	—
[DISPLAY]	表示切替		計測表示画面へ	計測表示画面へ
[+]長押	詳細表示へ	—	—	設定値UP
[-]長押	状態表示へ	—	—	設定値DOWN
[RESET]長押	警報リセット (手動リセットで、 警報出力中の場合)	最大値・最小値リセット (表示中項目のみ)	—	—
[SET][+]長押	設定モードへ	—	—	—
[SET][-]長押	拡張設定モードへ	—	—	—
[MAX/MIN][RESET]長押	最大値・最小値リセット	—	—	—

## 【6】 文字表示パターン

0	1	2	3	4	5	6	7	8	9	A	B	C	D	E	F	G	H	I	J
0	1	2	3	4	5	6	7	8	9	A	B	C	D	E	F	G	H	I	J
K	L	M	N	O	P	Q	R	S	T	U	V	W	X	Y	Z	#	\$	/	SP
K	L	M	N	O	P	Q	R	S	T	U	V	W	X	Y	Z	#	\$	/	SP

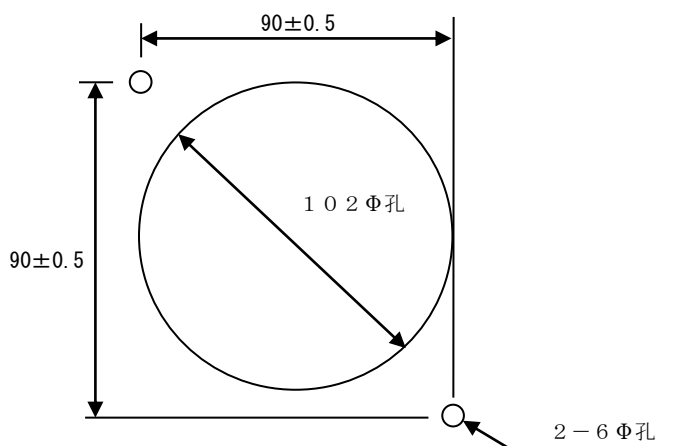
## 【7】外形・寸法



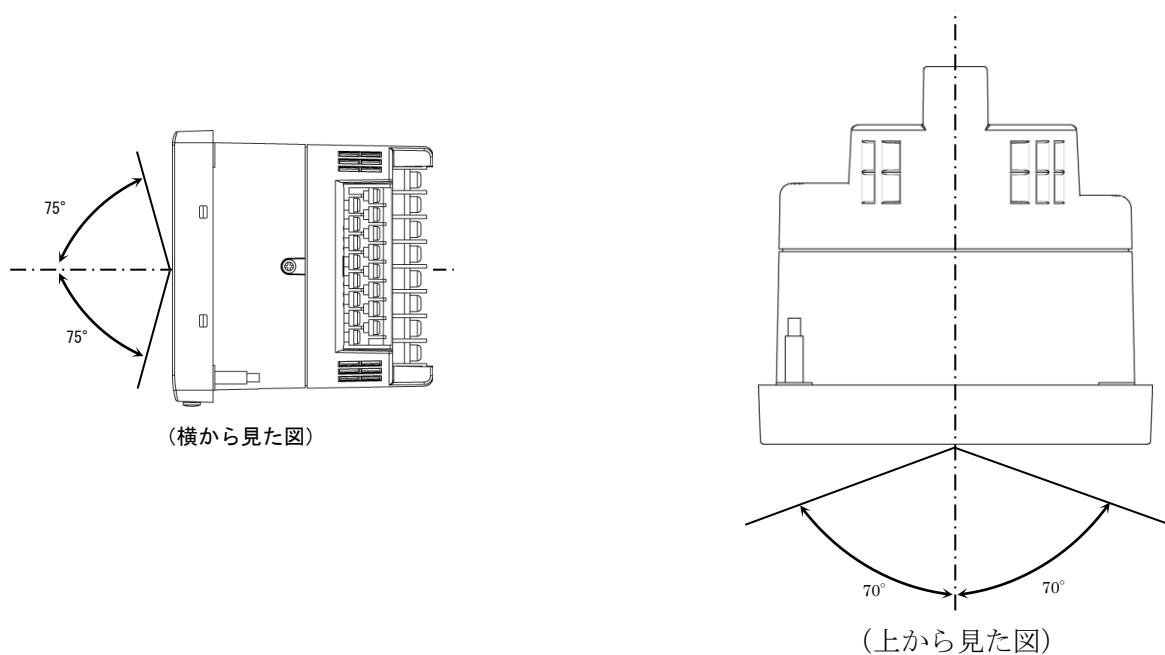
サイズ	端子幅
M4	8.6±0.5mm
M3	6.4±0.5mm

端子台の寸法（端子カバー付）

## 【8】パネルカット



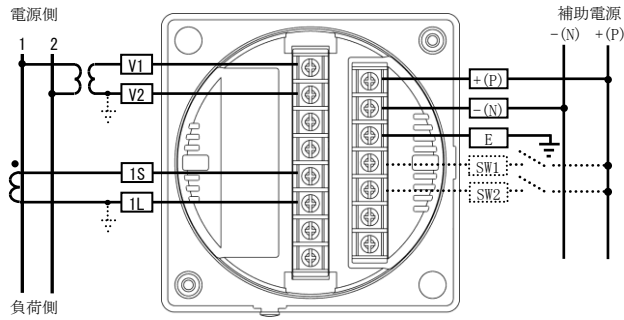
## 【9】LCD 視野角





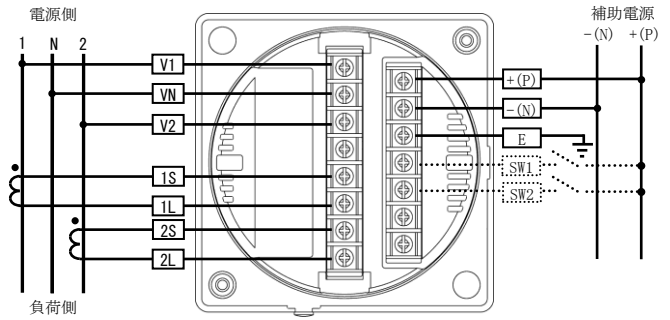
## 【10】 接続方法 (例)

### (1) 単相 2 線式の場合

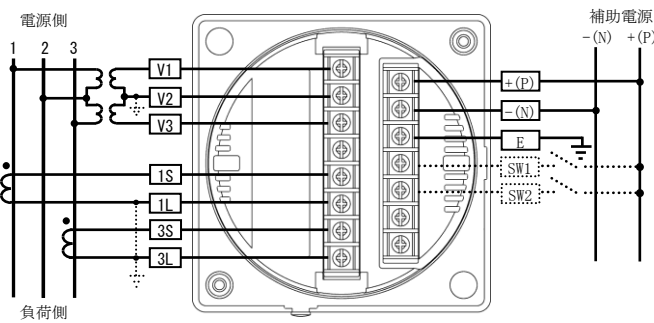


\* 電圧ダイレクト入力の場合、VTは必要ありません。  
\* 低圧回路ではVT・CTの接地は不要です。

### (2) 単相 3 線式の場合

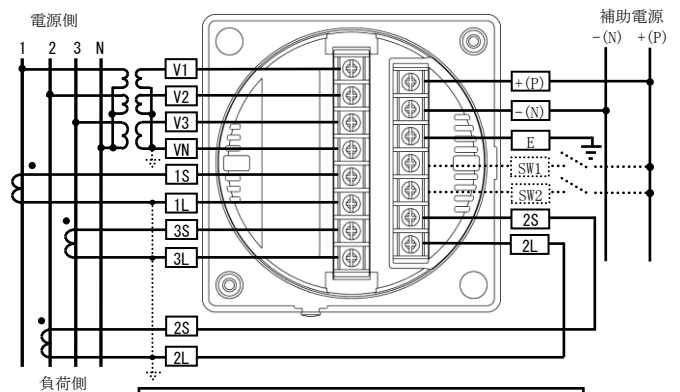


### (3) 三相 3 線式の場合



\* 電圧ダイレクト入力の場合、VTは必要ありません。  
\* 低圧回路ではVT・CTの接地は不要です。

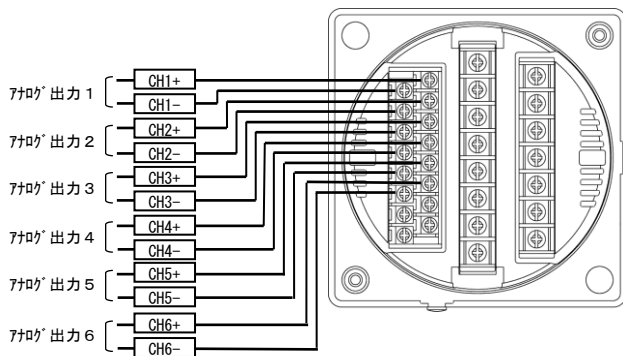
### (4) 三相 4 線式の場合



\* 電圧ダイレクト入力の場合、VTは必要ありません。  
\* 低圧回路ではVT・CTの接地は不要です。

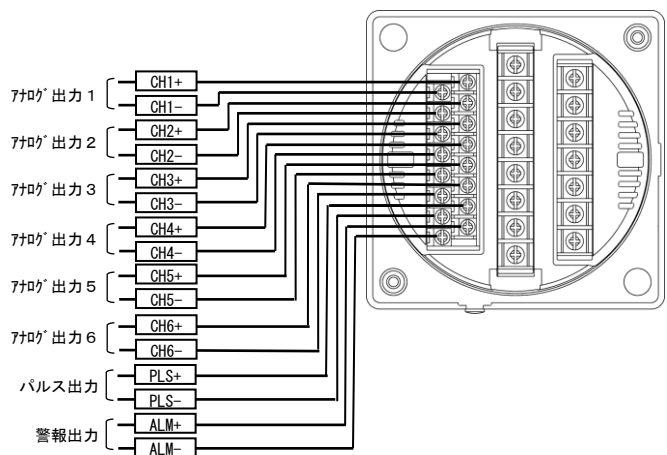
・本メーターは高調波も計測しています。高調波を計測する為に正しい周波数が必要になります。  
電流のみ計測する場合でも、波形歪の影響の受けにくい電圧への接続をお願いします。

### (5) アナログ出力の場合

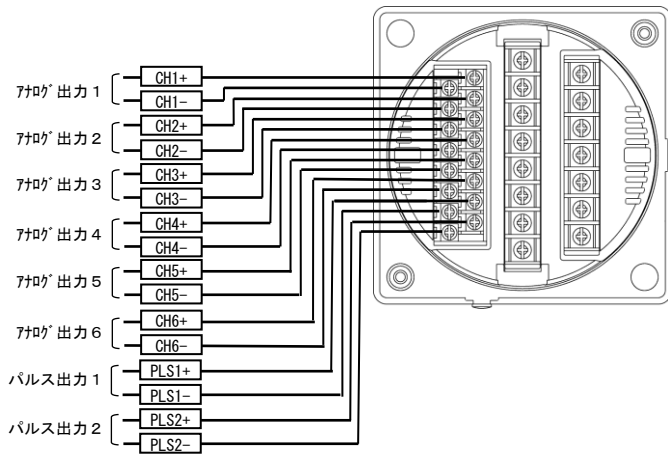


アナログ出力の- (マイナス) 側は、内部で共通 (接続) されています。

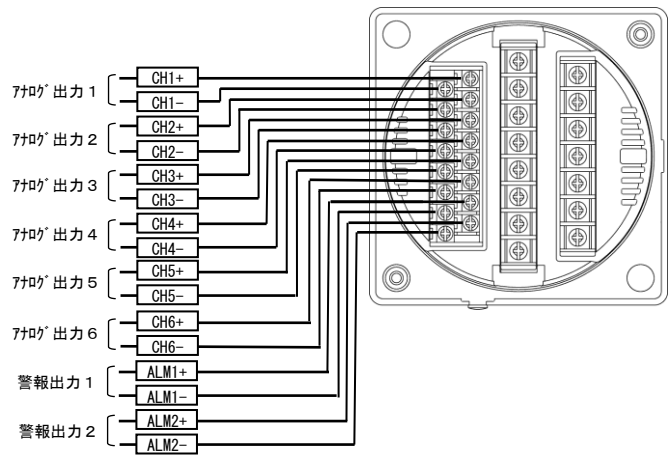
### (6) パルス出力+警報出力の場合



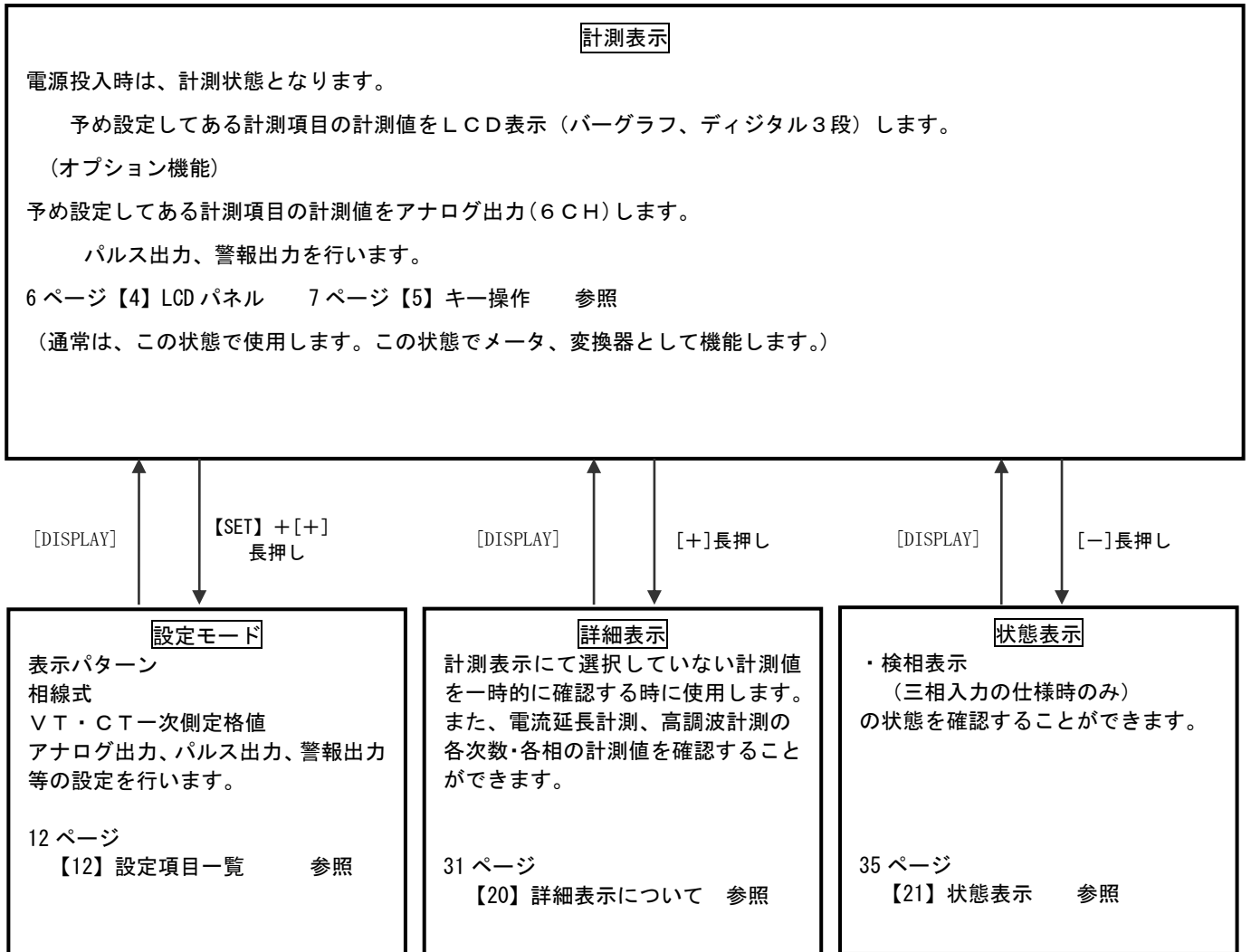
(7) パルス出力2点の場合



(8) 警報出力2点の場合



## 【11】状態について（計測表示、設定、詳細設定、状態表示）



### 計測表示中のキー操作

計測表示状態で、

- ① [DISPLAY]キーを押すと計測表示の電圧、電流表示の相の切り替えに使用します。
- ② [SET]キーを押し続けている間、デジタル表示の一次側定格値を表示します。
- ③ [MAX/MIN]キーを押しますと、最大値、最小値、瞬時値を切り替えて表示します。
- ④ [ + ]キー長押しで、詳細表示モード（各計測項目の最大、最小値のリセット、バーグラフ表示の相切り替え）に切り替わります。
- ⑤ [ - ]キー長押しで、三相の検相表示を行います。
- ⑥ [SET] + [ + ]キーを同時長押しで、設定モードに切り替わります。（表示、相線式、VT・CT一次定格、各出力の設定を行います。）
- ⑦ [SET] + [ - ]キーを同時長押しで、設定モード（拡張）に切り替わります。（各計測値表示の点滅範囲、バーグラフの片振れ・両振れの切り替え、警報のディレイ・ONOFF・手動自動復帰の設定、外部スイッチ設定が可能です。（本説明書では、説明していません。））
- ⑧ [MAX/MIN] + [RESET]キーを同時長押しで、最大値・最小値をゼロリセットします。

## 【12】 設定項目一覧

[SET]+[+]キー長押しで設定モードに切り替わります。

設定モードに切り替わりますとLCD表示の上に番号を表示しています。(設定モード最初はS01 (表示 501))

[+], [-]キーを押すとS02、S03、・・・、S06に変更できます。

次に[SET]キーを押すことにより、設定項目の表示に切り替わります。(例、S01-01 (表示 501 -01))

ここで、[+], [-]キーを押しますとS01-01、・・・、S01-40に変更できます。

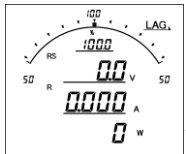
設定番号	設定項目	初期値		記載頁
		共通	三相4線	
S01-01	表示パターン	P-01		14P
S01-02	表示パターン任意設定 P1 バーグラフ	999 (END)		14P
S01-03	表示パターン任意設定 P1 上段	999 (END)		14P
S01-04	表示パターン任意設定 P1 中段	999 (END)		14P
S01-05	表示パターン任意設定 P1 下段	999 (END)		14P
S01-06	表示パターン任意設定 P2 バーグラフ	999 (END)		14P
S01-07	表示パターン任意設定 P2 上段	999 (END)		14P
S01-08	表示パターン任意設定 P2 中段	999 (END)		14P
S01-09	表示パターン任意設定 P2 下段	999 (END)		14P
S01-10	表示パターン任意設定 P3 バーグラフ	999 (END)		14P
S01-11	表示パターン任意設定 P3 上段	999 (END)		14P
S01-12	表示パターン任意設定 P3 中段	999 (END)		14P
S01-13	表示パターン任意設定 P3 下段	999 (END)		14P
S01-14	表示パターン任意設定 P4 バーグラフ	999 (END)		14P
S01-15	表示パターン任意設定 P4 上段	999 (END)		14P
S01-16	表示パターン任意設定 P4 中段	999 (END)		14P
S01-17	表示パターン任意設定 P4 下段	999 (END)		14P
S01-18	表示パターン任意設定 P5 バーグラフ	999 (END)		14P
S01-19	表示パターン任意設定 P5 上段	999 (END)		14P
S01-20	表示パターン任意設定 P5 中段	999 (END)		14P
S01-21	表示パターン任意設定 P5 下段	999 (END)		14P
S01-22	表示パターン任意設定 P6 バーグラフ	999 (END)		14P
S01-23	表示パターン任意設定 P6 上段	999 (END)		14P
S01-24	表示パターン任意設定 P6 中段	999 (END)		14P
S01-25	表示パターン任意設定 P6 下段	999 (END)		14P
S01-26	表示パターン任意設定 P7 バーグラフ	999 (END)		14P
S01-27	表示パターン任意設定 P7 上段	999 (END)		14P
S01-28	表示パターン任意設定 P7 中段	999 (END)		14P
S01-29	表示パターン任意設定 P7 下段	999 (END)		14P
S01-30	表示パターン任意設定 P8 バーグラフ	999 (END)		14P
S01-31	表示パターン任意設定 P8 上段	999 (END)		14P
S01-32	表示パターン任意設定 P8 中段	999 (END)		14P
S01-33	表示パターン任意設定 P8 下段	999 (END)		14P
S01-34	表示パターン任意設定 P9 バーグラフ	999 (END)		14P
S01-35	表示パターン任意設定 P9 上段	999 (END)		14P
S01-36	表示パターン任意設定 P9 中段	999 (END)		14P
S01-37	表示パターン任意設定 P9 下段	999 (END)		14P
S01-38	バックライト 点灯動作	自動消灯		16P
S01-40	バックライト 輝度調整	2		16P
S02-01	相線式	三相3線	三相4線	18P
S02-07	電圧入力定格	220V		18P
S02-02	V T一次側定格値	220V		18P
S02-03	C T一次側定格値	5A		18P
S02-04	使用周波数	60Hz		20P
S02-05	デマンド電流時限	10分		20P
S02-06	デマンド電力時限	15分		20P
S03-01	アナログ出力1 項目	力率 (Lead50~100~Lag50)		22P
S03-02	アナログ出力2 項目	RS 線間電圧		22P
S03-03	アナログ出力3 項目	R 相電流		22P
S03-04	アナログ出力4 項目	電力 (+)		22P
S03-07	アナログ出力5 項目	無効電力 (Lead/Lag)		22P
S03-08	アナログ出力6 項目	周波数 (45~65Hz)		22P
S03-05	アナログ出力 電力スパン	2000W		22P
S03-06	アナログ出力 無効電力スパン	2000var		22P
S05-01	パルス1 項目	電力量 (+)		28P
S05-02	パルス1 乗率	1kWh/Pulse		28P
S05-03	パルス2 項目	無効電力量 (+・LAG)		28P
S05-04	パルス2 乗率	1kvarh/Pulse		28P
S06-01	警報出力1 項目	無		30P
S06-02	警報出力1 設定値	0		30P
S06-03	警報出力2 項目	無		30P
S06-04	警報出力2 設定値	0		30P

### 【13】 設定についての注意事項

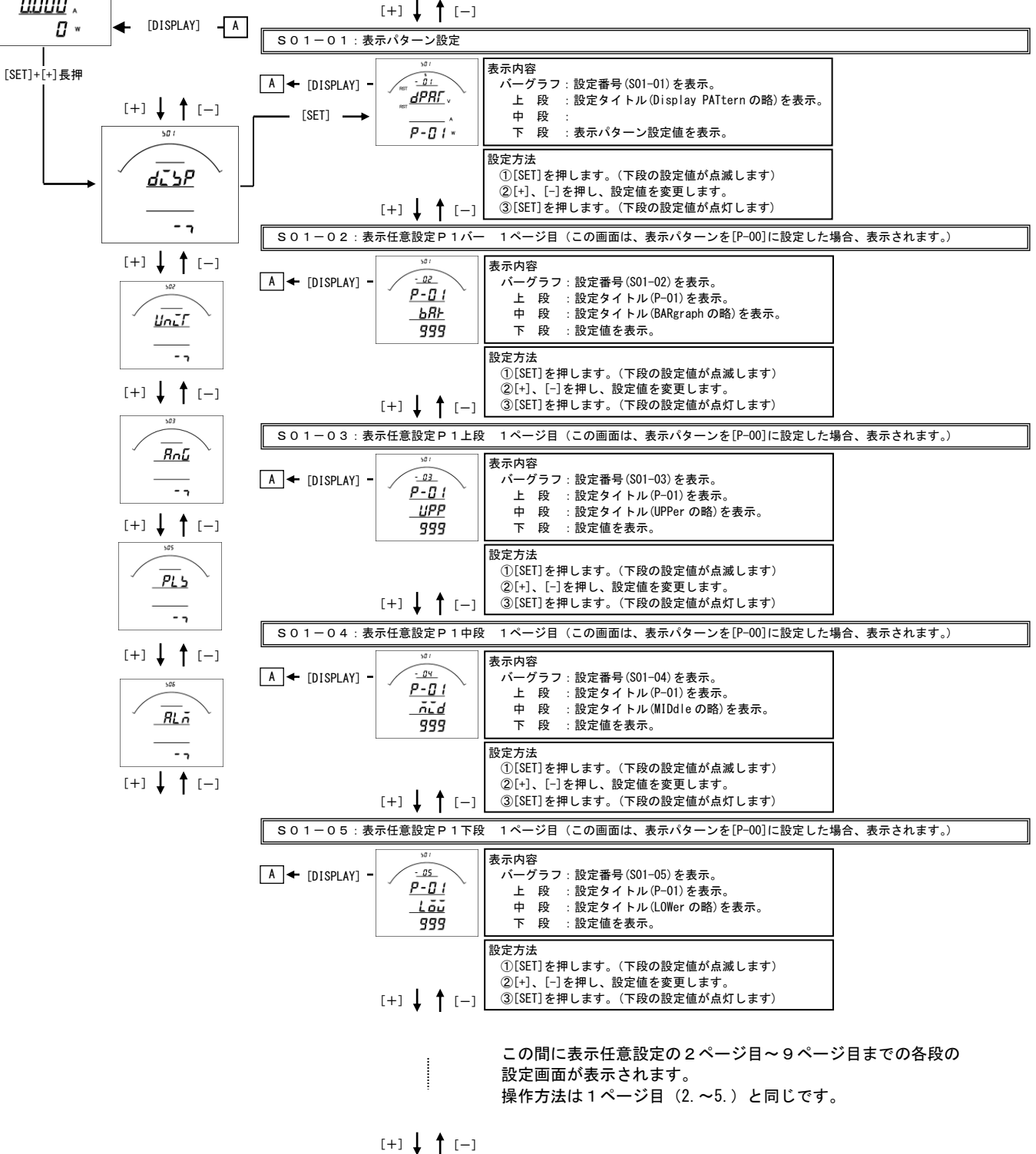
本メータでは、下記設定値を変更すると、他の設定値を強制的に変更します。  
 下記記載の設定値を変更した場合は、「影響を与える設定値」を再度設定し直してください。  
 (始めて、本メータを設定する場合は、【15】計測関係の設定方法から設定してください。)

影響を与える設定値		初期化される設定値			
設定番号	設定項目	基本操作設定		拡張操作設定	
S02-01	相線式	S01-01	表示パターン設定値	S11-03	電圧表示点減H (予定指針付)
		S01-02~37	表示パターン任意設定 (P1~P9)	S11-04	電圧表示点減L (予定指針付)
		S02-07	電圧入力定格	S11-05	電力表示点減H (予定指針付)
		S02-02	V T一次側定格値	S11-06	電力表示点減L (予定指針付)
		S03-01	アナログ出力1 項目	S11-07	無効電力表示点減H (予定指針付)
		S03-02	アナログ出力2 項目	S11-08	無効電力表示点減L (予定指針付)
		S03-03	アナログ出力3 項目	S11-15	デマンド電力表示点減H (予定指針付)
		S03-04	アナログ出力4 項目	S11-16	デマンド電力表示点減L (予定指針付)
		S03-07	アナログ出力5 項目	S11-23	電圧高調波実効値表示点減H
		S03-08	アナログ出力6 項目	S11-24	電圧高調波実効値表示点減L
		S03-05	アナログ出力 電カスパン	S16-02	バーグラフ 線間電圧 最大目盛
		S03-06	アナログ出力 無効電カスパン	S16-03	バーグラフ 相間電圧 最大目盛
		S06-01	警報出力1 項目	S16-04	バーグラフ 電力 最大目盛
		S06-02	警報出力1 設定値	S16-05	バーグラフ 無効電力 最大目盛
		S06-03	警報出力2 項目		
		S06-04	警報出力2 設定値		
S02-02	V T一次側定格値	S03-05	アナログ出力 電カスパン	S11-03	電圧表示点減H (予定指針付)
		S03-06	アナログ出力 無効電カスパン	S11-04	電圧表示点減L (予定指針付)
		S06-02	警報出力1 設定値	S11-05	電力表示点減H (予定指針付)
		S06-04	警報出力2 設定値	S11-06	電力表示点減L (予定指針付)
				S11-07	無効電力表示点減H (予定指針付)
				S11-08	無効電力表示点減L (予定指針付)
				S11-15	デマンド電力表示点減H (予定指針付)
				S11-16	デマンド電力表示点減L (予定指針付)
		S11-23	電圧高調波実効値表示点減H		
		S11-24	電圧高調波実効値表示点減L		
		S16-02	バーグラフ 線間電圧 最大目盛		
		S16-03	バーグラフ 相間電圧 最大目盛		
		S16-04	バーグラフ 電力 最大目盛		
		S16-05	バーグラフ 無効電力 最大目盛		
S02-03	C T一次側定格値	S03-05	アナログ出力 電カスパン	S11-01	電流表示点減H (予定指針付)
		S03-06	アナログ出力 無効電カスパン	S11-02	電流表示点減L (予定指針付)
		S06-02	警報出力1 設定値	S11-05	電力表示点減H (予定指針付)
		S06-04	警報出力2 設定値	S11-06	電力表示点減L (予定指針付)
				S11-07	無効電力表示点減H (予定指針付)
				S11-08	無効電力表示点減L (予定指針付)
				S11-13	デマンド電流表示点減H (予定指針付)
				S11-14	デマンド電流表示点減L (予定指針付)
				S11-15	デマンド電力表示点減H (予定指針付)
				S11-16	デマンド電力表示点減L (予定指針付)
				S11-17	延長電流表示点減H (予定指針付)
				S11-18	延長電流表示点減L (予定指針付)
				S11-19	電流高調波実効値表示点減H
				S11-20	電流高調波実効値表示点減L
				S16-01	バーグラフ 電流 最大目盛
				S16-04	バーグラフ 電力 最大目盛
		S16-05	バーグラフ 無効電力 最大目盛		
S06-01	警報出力1 項目	S06-02	警報出力1 設定値		
S06-03	警報出力2 項目	S06-04	警報出力2 設定値		

# 【14】表示関係の設定方法



計測画面を表示している状態で、[SET]と[+]を同時に押し続けると、設定画面に切り替わります。



### S01-01. 表示パターン設定

バーグラフ表示、デジタル表示上・中・下の3段は、基本の15パターンの切り替え設定が可能です。  
 ご指定がない場合は、納入時は、パターン01（バーグラフPF、上段V、中段A、下段W）で出荷します。  
 また、任意表示として9ページ（9表示）の表示が可能です。（表示パターン00設定で任意表示となります。）

【表1】表示パターン番号表

パターンNo	バーグラフ	上段	中段	下段
P-01	PF	V	A	W
P-02	PF	V	A	Wh
P-03	PF	A	W	Wh
P-04	PF	V	W	Wh
P-05	A	V	W	Wh
P-06	DA	MDA	A	V
P-07	DA	MDA	A	Wh
P-08	DA	MDA	V	Wh
P-09	DA	MDA	W	Wh
P-10	A	V	W	var
P-11	PF	Hz	W	Wh
P-12	PF	Hz	var	varh
P-13	A	V	A	
P-14	A (R)	A (R)	A (S)	A (T)
P-15	V (RS)	V (RS)	V (ST)	V (TR)
P-00	任意	任意	任意	任意

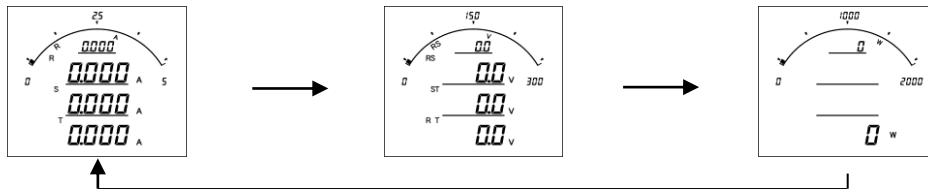
A（電流）は、  
 単相3線の場合は1・N・2、  
 三相3線の場合はR・S・T、  
 三相4線の場合はR・S・T・Nを切換えて表示します。  
 V（電圧）は、  
 単相3線の場合は1N・2N・12、  
 三相3線の場合はRS・ST・RT、  
 三相4線の場合はRS・ST・RT・RN・SN・TNを切換えて表示します。  
 W（電力）は、  
 バーグラフの場合は、十方向  
 デジタル表示の場合は、両方向の表示になります。  
 var（無効電力）は、  
 バーグラフ、デジタル表示ともに両方向の表示になります。  
 Hz（周波数）は、  
 バーグラフ、デジタル表示ともに45～65Hzの表示になります。  
 PF（力率）は、  
 バーグラフ表示は、Lead50～100～Lag50%の表示になります。  
 デジタル表示は、Lead0～100～Lag0%の表示になります。  
 Wh（電力量）は、  
 受電側の表示になります。  
 varh（無効電力量）は、  
 受電・Lag側の表示になります。  
 ※表示パターンでP-01～15を設定した場合の計測画面、及び詳細表示の電力・無効電力・力率・周波数のバーグラフのスケールは、設定で変更可能です。  
 詳しくは拡張操作編をご参照下さい。

### S01-02～37. 表示任意設定について

本メータの表示は、バーグラフ・デジタル上段・中段・下段の組合せを1つのページと考え、  
 [DISPLAY]ボタンで表示を切り替える仕組みになっています。（最大9ページ（パターン）設定可能。）  
 標準の表示パターン（P-01～15）を設定した場合は、電流・電圧の相表示が変わりますが、  
 例えば、表示パターンの設定をP-00にし、表示任意設定の各設定を、

	1	2	3	4	5	6	7	8	9
バーグラフ	011	021	040	999	999	999	999	999	999
デジタル上段	011	021	000	999	999	999	999	999	999
デジタル中段	012	022	000	999	999	999	999	999	999
デジタル下段	013	023	041	999	999	999	999	999	999

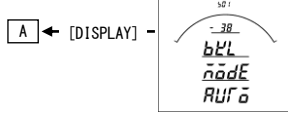
上表のように設定した場合、[DISPLAY]ボタンを押したときの表示切替動作は下図の通りになります。



- ※1 [END]は表示テーブル終了コードを意味します。  
このコードがセットされていると、[DISPLAY]ボタンを押したときに1ページ目に戻ります。
- ※2 [SP]は表示なしを意味します。  
このコードがセットされていると、その段は表示しません。
- ※3 一括（コード010, 020, 080, 090, 130, 140, 150, 160）に設定すると、[DISPLAY]ボタンを押したときに相を切換えて表示します。
- ※4 コード一覧表は、【23】設定コード一覧を参照して下さい。

[+] ↓ ↑ [-]

S01-38 : バックライト動作 (バックライト有の場合表示)



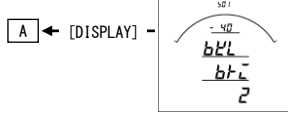
表示内容  
 バーグラフ : 設定番号 (S01-38) を表示。  
 上 段 : 設定タイトル (BackLight の略) を表示。  
 中 段 : 設定タイトル (MODE) を表示。  
 下 段 : 設定値を表示。

設定値	
表示	設定値
AUTO	自動消灯
ON	点灯
OFF	消灯

設定方法  
 ① [SET] を押します。(下段の設定値が点滅します)  
 ② [+], [-] を押し、設定値を変更します。  
 ③ [SET] を押します。(下段の設定値が点灯します)

[+] ↓ ↑ [-]

S01-40 : バックライト輝度 (バックライト有の場合表示)



表示内容  
 バーグラフ : 設定番号 (S01-40) を表示。  
 上 段 : 設定タイトル (BackLight の略) を表示。  
 中 段 : 設定タイトル (BRiGht の略) を表示。  
 下 段 : 設定値を表示。

設定方法  
 ① [SET] を押します。(下段の設定値が点滅します)  
 ② [+], [-] を押し、設定値を変更します。  
 ③ [SET] を押します。(下段の設定値が点灯します)

[+] ↓ ↑ [-]



### S01-38. バックライト動作設定について

バックライトの点灯方法を変更できます。

設定値	動作
ON	常に点灯しています。
AUTO	ボタン操作または外部スイッチ操作でバックライトが点灯し、約5分間操作がなかった場合、自動で消灯します。
OFF	常に消灯しています。

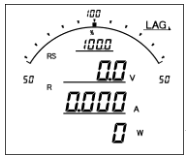
### S01-40. バックライト輝度設定について

バックライトの輝度を5段階、変更できます。

設定値	輝度
5	明るい
4	↑ ↓
3	
2	
1	暗い

**\*バックライトを点灯すると、上方向からの視野が多少見にくくなります。**

# 【15】計測関係の設定方法



計測画面を表示している状態で、[SET]と[+]を同時に押し続けると、設定画面に切り替わります。

[+] ↓ ↑ [-]

[+] ↓ ↑ [-]

[+] ↓ ↑ [-]

[+] ↓ ↑ [-]

**S 0 2 - 0 1 : 相線式 (単相2線・単相3線・三相3線共通仕様のみ変更可能)**

A ← [DISPLAY] -

**表示内容**

バググラフ : 設定番号 (S02-01) を表示。  
 上 段 : 設定タイトル (PHASe の略) を表示。  
 中 段 :  
 下 段 : 設定値を表示。

**設定方法**

① [SET] を押します。(下段の設定値が点滅します)  
 ② [+], [-] を押し、設定値を変更します。  
 ③ [SET] を押します。(下段の設定値が点灯します)

**設定値**

表示	設定値
1P2W	単相2線
1P3W	単相3線
3P3W	三相3線
3P4W	三相4線

[+] ↓ ↑ [-]

**S 0 2 - 0 7 : 電圧入力定格 (単相3線は110V固定)**

A ← [DISPLAY] -

**表示内容**

バググラフ : 設定番号 (S02-07) を表示。  
 上 段 : 設定タイトル (VOLT) を表示。  
 中 段 : 設定タイトル (RATE の略) を表示。  
 下 段 : 設定値を表示。

**設定方法**

① [SET] を押します。(下段の設定値が点滅します)  
 ② [+], [-] を押し、設定値を変更します。  
 ③ [SET] を押します。(下段の設定値が点灯します)

**設定値**

表示	設定値
110V	110V
220V	220V

**S 0 2 - 0 2 : VT一次側定格値**

A ← [DISPLAY] -

**表示内容**

バググラフ : 設定番号 (S02-02) を表示。  
 上 段 : 設定タイトル (VT) を表示。  
 中 段 : 設定タイトル (RATE の略) を表示。  
 下 段 : 設定値を表示。

**設定方法**

① [SET] を押します。(下段の設定値が点滅します)  
 ② [+], [-] を押し、設定値を変更します。  
 ③ [MAX/MIN] を押し、4桁、3桁を変更します。  
 ④ [SET] を押します。(下段の設定値が点灯します)

**設定値**

設定値	VT一次側定格	
	3桁	4桁
110V	110V	110.0V
220V	220V	220.0V
440V	440V	440.0V
3300V	3.30kV	3300V
6600V	6.60kV	6600V
11kV	11.0kV	11.00kV
22kV	22.0kV	22.00kV
33kV	33.0kV	33.00kV
66kV	66.0kV	66.00kV
77kV	77.0kV	77.00kV

**S 0 2 - 0 3 : CT一次側定格値**

A ← [DISPLAY] -

**表示内容**

バググラフ : 設定番号 (S02-03) を表示。  
 上 段 : 設定タイトル (CT) を表示。  
 中 段 : 設定タイトル (RATE の略) を表示。  
 下 段 : 設定値を表示。

**設定方法**

① [SET] を押します。(下段の設定値が点滅します)  
 ② [+], [-] を押し、設定値を変更します。  
 ③ [MAX/MIN] を押し、4桁、3桁を変更します。  
 ④ [SET] を押します。(下段の設定値が点灯します)

**設定値**

設定値	CT一次側定格	
	3桁	4桁
5A	5.00A	5.000A
10A	10.0A	10.00A
15A	15.0A	15.00A
20A	20.0A	20.00A
25A	25.0A	25.00A
30A	30.0A	30.00A
40A	40.0A	40.00A
50A	50.0A	50.00A
60A	60.0A	60.00A
75A	75.0A	75.00A
80A	80.0A	80.00A
100A	100A	100.0A
120A	120A	120.0A
150A	150A	150.0A
200A	200A	200.0A
250A	250A	250.0A
300A	300A	300.0A
400A	400A	400.0A
500A	500A	500.0A
600A	600A	600.0A
750A	750A	750.0A
800A	800A	800.0A
1000A	1.00kA	1000A
1200A	1.20kA	1200A
1500A	1.50kA	1500A
2000A	2.00kA	2000A
2500A	2.50kA	2500A
3000A	3.00kA	3000A
4000A	4.00kA	4000A
4500A	4.50kA	4500A
5000A	5.00kA	5000A
6000A	6.00kA	6000A
7500A	7.50kA	7500A
8000A	8.00kA	8000A

18

#### **S 0 2 - 0 1 . 相線式について**

相線式を変更する事が出来ます。

設定変更を行うと、

- ・他の設定が初期化(初期値は【12】設定項目一覧参照)されます。
- ・各計測値の最大・最小値はリセットされます。
- ・電力量、無効電力量は、変更前の値に、変更後の値を積算します。
- ・デマンド電力(DW)は0からスタートします。

#### **S 0 2 - 0 7 . 電圧入力定格値について**

計測する電圧の入力定格値を設定して下さい。

- 1 1 0 Vに設定すると、電圧の入力範囲は0～1 5 0 Vになります。
- 2 2 0 Vに設定すると、電圧の入力範囲は0～3 0 0 Vになります。

#### **S 0 2 - 0 2 . V T一次側定格値について**

計測する電圧の一次側の定格値(V Tの定格)を設定して下さい。

設定を行うと、

- ・計測表示の電圧・電力・電力量をV Tの一次側の値に演算して表示します。
- ・各計測値の最大・最小値はリセットされます。
- ・電力量・無効電力量は、変更前の値に、変更後の値を積算します。
- ・デマンド電力(DW)は0からスタートします。

#### **S 0 2 - 0 3 . C T一次側定格値について**

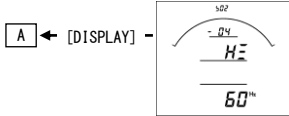
計測する電流の一次側の定格値(C Tの定格)を設定して下さい。

設定を行うと、

- ・計測表示の電流・電力・無効電力・電力量・無効電力量をC Tの一次側の値に演算して表示します。
- ・各計測値の最大・最小値はリセットされます。
- ・電力量、無効電力量は、変更前の値に、変更後の値を積算します。
- ・デマンド電流(DA)・デマンド電力(DW)は0からスタートします。

[+] ↓ ↑ [-]

S02-04 : 使用周波数



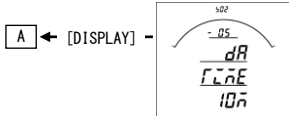
**表示内容**  
 バーグラフ : 設定番号 (S02-04) を表示。  
 上段 : 設定タイトル (Hz) を表示。  
 中段 :  
 下段 : 設定値を表示。

設定値	
表示	設定値
60	60Hz
50	50Hz

**設定方法**  
 ① [SET] を押します。(下段の設定値が点滅します)  
 ② [+], [-] を押し、設定値を変更します。  
 ③ [SET] を押します。(下段の設定値が点灯します)

[+] ↓ ↑ [-]

S02-05 : デマンド電流時限



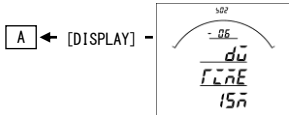
**表示内容**  
 バーグラフ : 設定番号 (S02-05) を表示。  
 上段 : 設定タイトル (Demand Ampere の略) を表示。  
 中段 : 設定タイトル (TIME) を表示。  
 下段 : 設定値を表示。

設定値	
表示	時限
0S	瞬時
10S	10秒
20S	20秒
30S	30秒
40S	40秒
50S	50秒
1M	1分
2M	2分
3M	3分
4M	4分
5M	5分
6M	6分
7M	7分
8M	8分
9M	9分
10M	10分
15M	15分
20M	20分
25M	25分
30M	30分

**設定方法**  
 ① [SET] を押します。(下段の設定値が点滅します)  
 ② [+], [-] を押し、設定値を変更します。  
 ③ [SET] を押します。(下段の設定値が点灯します)

[+] ↓ ↑ [-]

S02-06 : デマンド電力時限



**表示内容**  
 バーグラフ : 設定番号 (S02-05) を表示。  
 上段 : 設定タイトル (Demand Watt の略) を表示。  
 中段 : 設定タイトル (TIME) を表示。  
 下段 : 設定値を表示。

**設定方法**  
 ① [SET] を押します。(下段の設定値が点滅します)  
 ② [+], [-] を押し、設定値を変更します。  
 ③ [SET] を押します。(下段の設定値が点灯します)

[+] ↓ ↑ [-]

#### S02-04. 使用周波数について

使用する周波数を設定して下さい。

通常は、計測から測定周波数を計測しますが、電圧入力遮断、高調波等により、測定周波数が異常（45Hz～65Hz の範囲を外れた場合）になった場合、設定された周波数値にて、サンプリングを行います。

#### S02-05. デマンド電流時限について

デマンド電流 (DA) の時限を設定して下さい。

設定を行うとデマンド電流 (DA) は0からスタートします。

#### S02-06. デマンド電力時限について

デマンド電力 (DW) の時限を設定して下さい。

設定を行うとデマンド電力 (DW) は0からスタートします。

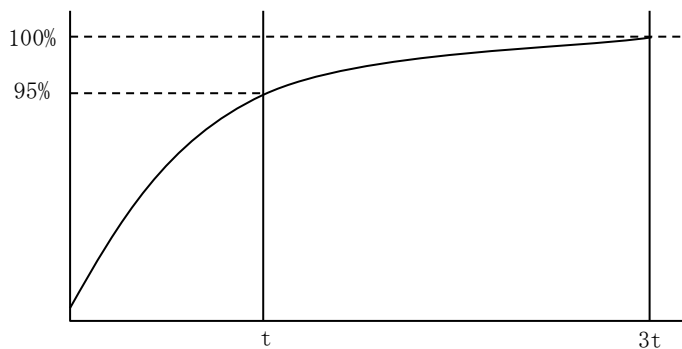
#### ※デマンド電流・デマンド電力の演算方法と時限について

デマンド電流・デマンド電力の計算は、熱動形演算を行っています。

時限 (t) は、一定入力を連続通電した場合に、指示値が入力の95%を指示するまでに要する時間をいいます。

指示値は入力値を指示するには時限 (t) の約3倍の時間を要します。

指示値は時限 (t) 間のほぼ平均値を指示します。



## 【16】アナログ出力関係の設定方法

計測画面を表示している状態で、[SET]と[+]を同時に押し続けると、設定画面に切り替わります。

[SET]+[+]長押

[+] ↓ ↑ [-]

### S 03-01: アナログ出力1 項目

**表示内容**

バググラフ: 設定番号(S03-01)を表示。  
 上段: 設定タイトル(ANAL01)を表示。  
 中段: 設定タイトル(ITEM)を表示。  
 下段: 設定値を表示。

**設定方法**

①[SET]を押します。(下段の設定値が点滅します)  
 ②[+]、[-]を押し、設定値を変更します。  
 ③[SET]を押します。(下段の設定値が点灯します)

[+] ↓ ↑ [-]

### S 03-02: アナログ出力2 項目

**表示内容**

バググラフ: 設定番号(S03-02)を表示。  
 上段: 設定タイトル(ANAL02)を表示。  
 中段: 設定タイトル(ITEM)を表示。  
 下段: 設定値を表示。

**設定方法**

①[SET]を押します。(下段の設定値が点滅します)  
 ②[+]、[-]を押し、設定値を変更します。  
 ③[SET]を押します。(下段の設定値が点灯します)

[+] ↓ ↑ [-]

### S 03-03: アナログ出力3 項目

**表示内容**

バググラフ: 設定番号(S03-03)を表示。  
 上段: 設定タイトル(ANAL03)を表示。  
 中段: 設定タイトル(ITEM)を表示。  
 下段: 設定値を表示。

**設定方法**

①[SET]を押します。(下段の設定値が点滅します)  
 ②[+]、[-]を押し、設定値を変更します。  
 ③[SET]を押します。(下段の設定値が点灯します)

[+] ↓ ↑ [-]

### S 03-04: アナログ出力4 項目

**表示内容**

バググラフ: 設定番号(S03-04)を表示。  
 上段: 設定タイトル(ANAL04)を表示。  
 中段: 設定タイトル(ITEM)を表示。  
 下段: 設定値を表示。

**設定方法**

①[SET]を押します。(下段の設定値が点滅します)  
 ②[+]、[-]を押し、設定値を変更します。  
 ③[SET]を押します。(下段の設定値が点灯します)

[+] ↓ ↑ [-]

### S 03-07: アナログ出力5 項目

**表示内容**

バググラフ: 設定番号(S03-07)を表示。  
 上段: 設定タイトル(ANAL05)を表示。  
 中段: 設定タイトル(ITEM)を表示。  
 下段: 設定値を表示。

**設定方法**

①[SET]を押します。(下段の設定値が点滅します)  
 ②[+]、[-]を押し、設定値を変更します。  
 ③[SET]を押します。(下段の設定値が点灯します)

[+] ↓ ↑ [-]

### S 03-08: アナログ出力6 項目

**表示内容**

バググラフ: 設定番号(S03-08)を表示。  
 上段: 設定タイトル(ANAL06)を表示。  
 中段: 設定タイトル(ITEM)を表示。  
 下段: 設定値を表示。

**設定方法**

①[SET]を押します。(下段の設定値が点滅します)  
 ②[+]、[-]を押し、設定値を変更します。  
 ③[SET]を押します。(下段の設定値が点灯します)

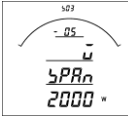
[+] ↓ ↑ [-]

### S03-01~04、07、08. アナログ出力1~6 項目について

- ・オプションでアナログ出力付を選択した場合、各出力の対象となる計測項目を設定します。
- ・設定値で010(A-MAX)を選択した場合、電流3相(R・S・T)の最大値を出力します。
- ・設定値で020(V-MAX)を選択した場合、線間電圧3相(RS・ST・TR)の最大値を出力します。
- ・設定値で030(V-MAX)を選択した場合、相間電圧3相(RN・SN・TN)の最大値を出力します。
- ・設定値で080(DA-MAX)を選択した場合、デマンド電流3相(R・S・T)の最大値を出力します。
- ・設定値で090(MDA-MAX)を選択した場合、最大デマンド電流3相(R・S・T)の最大値を出力します。
- ・設定値で130(HA-A-MAX)を選択した場合、高調波電流総合実効値2相(R・T)の最大値を出力します。
- ・設定値で140(HA-%-MAX)を選択した場合、高調波電流総合歪率2相(R・T)の最大値を出力します。
- ・設定値で150(HV-V-MAX)を選択した場合、高調波電圧総合実効値2相(RS・ST)の最大値を出力します。
- ・設定値で160(HV-%-MAX)を選択した場合、高調波電圧総合歪率2相(RS・ST)の最大値を出力します。
- ・出力特性については、【25】資料をご参照ください。
- ・コード一覧表は、【23】設定コード一覧をご参照ください。

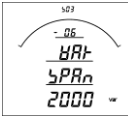
[+] ↓ ↑ [-]

S 03-05 : アナログ出力 電力スパン (一次側の値で設定。定格の50%~125%の範囲で設定可能)

A ← [DISPLAY]		<b>表示内容</b> バーグラフ : 設定番号 (S03-05) を表示。 上 段 : 設定タイトル (Watt の略) を表示。 中 段 : 設定タイトル (SPAN) を表示。 下 段 : 設定値を表示。
		<b>設定方法</b> ① [SET] を押します。(下段の設定値が点滅します) ② [+], [-] を押し、設定値を変更します。 ③ [SET] を押します。(下段の設定値が点灯します)

[+] ↓ ↑ [-]

S 03-06 : アナログ出力 無効電力スパン (一次側の値で設定。定格の50%~125%の範囲で設定可能)

A ← [DISPLAY]		<b>表示内容</b> バーグラフ : 設定番号 (S03-06) を表示。 上 段 : 設定タイトル (var) を表示。 中 段 : 設定タイトル (SPAN) を表示。 下 段 : 設定値を表示。
		<b>設定方法</b> ① [SET] を押します。(下段の設定値が点滅します) ② [+], [-] を押し、設定値を変更します。 ③ [SET] を押します。(下段の設定値が点灯します)

[+] ↓ ↑ [-]



**S03-05. アナログ出力 電力スパンについて**

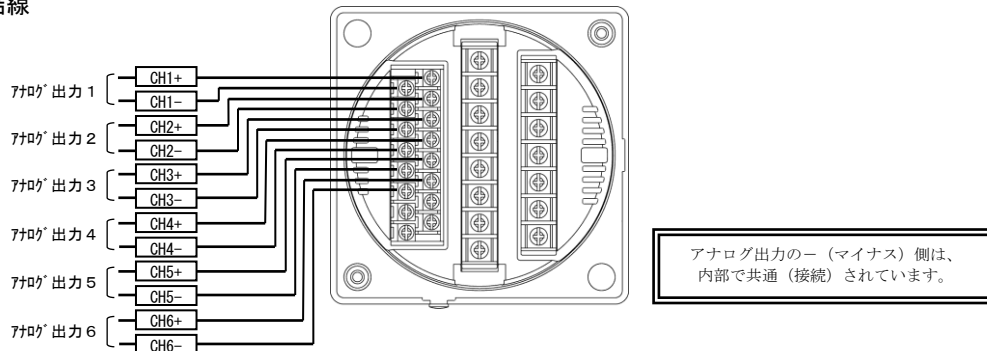
- ・電力・デマンド電力のアナログ出力の範囲を変更する場合に設定して下さい。
- ・電力の定格が2000W（CT・VT比変更した場合の電力の定格は巻末に記載しています。）で、設定を1000Wに変更した場合、出力項目040（W片触れ）の場合、0～1000Wで4～20mAの出力となります。  
出力項目041（W両触れ）の場合、-1000～0～1000Wで4～12～20mAの出力となります。

**S03-06. アナログ出力 無効電力スパンについて**

- ・無効電力のアナログ出力の範囲を変更する場合に設定して下さい。
- ・無効電力の定格が2000var（CT・VT比変更した場合の電力の定格は巻末に記載しています。）で、設定を1000varに変更した場合、  
出力項目050（var片触れ）の場合、0～Lag1000varで4～20mAの出力となります。  
出力項目051（var両触れ）の場合、Lead1000～0～Lag1000varで4～12～20mAの出力となります。

**アナログ出力の結線と仕様について**

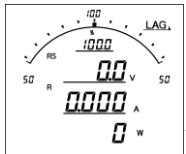
・結線



・仕様

アナログ出力 (DC4～20mA)	出力電流 最大負荷抵抗 固有誤差	DC4～20mA 600Ω 表示固有誤差に同じ
----------------------	------------------------	-------------------------------

# 【17】パルス出力関係の設定方法（オプションでパルス出力付を選択した場合に表示します）



計測画面を表示している状態で、[SET]と[+]を同時に押し続けると、設定画面に切り替わります。

[SET]+[+]長押

[+] ↓ ↑ [-]

[DISPLAY] ← A

S05-01 : パルス出力1 項目

[+] ↓ ↑ [-]

[SET] →

表示内容  
 バーグラフ：設定番号(S05-01)を表示。  
 上段：設定タイトル(PuLSe1の略)を表示。  
 中段：設定タイトル(ITEM)を表示。  
 下段：設定値を表示。

設定方法  
 ①[SET]を押します。(下段の設定値が点滅します)  
 ②[+]、[-]を押し、設定値を変更します。  
 ③[SET]を押します。(下段の設定値が点灯します)

設定値	項目
000	無
171	+Wh
172	-Wh
181	+varh LAG
182	+varh LEAD
183	-varh LAG
184	-varh LEAD

[+] ↓ ↑ [-]

S05-02 : パルス出力1 乗率設定

[+] ↓ ↑ [-]

[DISPLAY] ← A

表示内容  
 バーグラフ：設定番号(S05-02)を表示。  
 上段：設定タイトル(PuLSe1の略)を表示。  
 中段：設定タイトル(RATEの略)を表示。  
 下段：設定値を表示。

設定方法  
 ①[SET]を押します。(下段の設定値が点滅します)  
 ②[+]、[-]を押し、設定値を変更します。  
 ③[SET]を押します。(下段の設定値が点灯します)

表示	乗率
0.01k	0.01kWh (kvarh)/Pulse
0.1k	0.1kWh (kvarh)/Pulse
1k	1kWh (kvarh)/Pulse
10k	10kWh (kvarh)/Pulse
100k	100kWh (kvarh)/Pulse
1M	1MWh (Mvarh)/Pulse
10M	10MWh (Mvarh)/Pulse

[+] ↓ ↑ [-]

S05-03 : パルス出力2 項目

[+] ↓ ↑ [-]

[DISPLAY] ← A

表示内容  
 バーグラフ：設定番号(S05-03)を表示。  
 上段：設定タイトル(PuLSe2の略)を表示。  
 中段：設定タイトル(ITEM)を表示。  
 下段：設定値を表示。

設定方法  
 ①[SET]を押します。(下段の設定値が点滅します)  
 ②[+]、[-]を押し、設定値を変更します。  
 ③[SET]を押します。(下段の設定値が点灯します)

設定値	項目
000	無
171	+Wh
172	-Wh
181	+varh LAG
182	+varh LEAD
183	-varh LAG
184	-varh LEAD

[+] ↓ ↑ [-]

S05-04 : パルス出力2 乗率設定

[+] ↓ ↑ [-]

[DISPLAY] ← A

表示内容  
 バーグラフ：設定番号(S05-04)を表示。  
 上段：設定タイトル(PuLSe2の略)を表示。  
 中段：設定タイトル(RATEの略)を表示。  
 下段：設定値を表示。

設定方法  
 ①[SET]を押します。(下段の設定値が点滅します)  
 ②[+]、[-]を押し、設定値を変更します。  
 ③[SET]を押します。(下段の設定値が点灯します)

表示	乗率
0.01k	0.01kWh (kvarh)/Pulse
0.1k	0.1kWh (kvarh)/Pulse
1k	1kWh (kvarh)/Pulse
10k	10kWh (kvarh)/Pulse
100k	100kWh (kvarh)/Pulse
1M	1MWh (Mvarh)/Pulse
10M	10MWh (Mvarh)/Pulse



注意

パルス出力定数の設定は、12000 パルス／1時間以下になるように設定してください(この値を超えて設定した場合、誤差になる恐れがあります)。

**S05-01、03. パルス出力1・2 項目設定について**

- ・オプションでパルス出力付を選択した場合、各出力の対象となる計測項目を設定します。
- ・パルス出力×2の場合、パルス出力1・2に設定ができます。
- ・パルス出力+警報出力の場合、パルス出力1に設定ができます。
- ・コード一覧表は、【23】設定コード一覧をご参照ください。

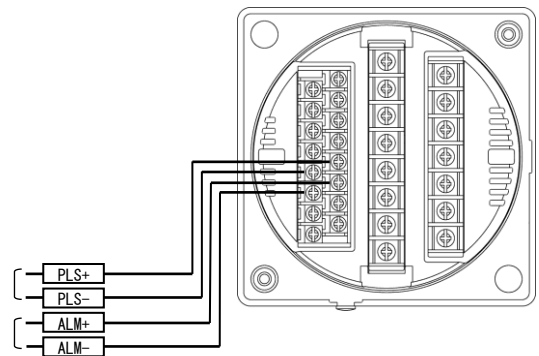
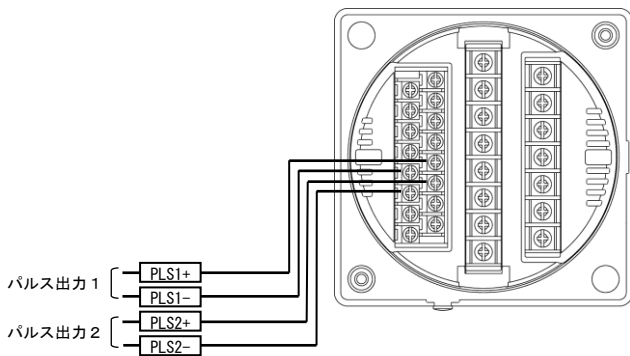
**S05-02、04. パルス出力1・2 乗率設定について**

- ・オプションでパルス出力付を選択した場合、各出力のパルスの乗率を設定して下さい。
- ・パルス出力×2の場合、パルス出力1・2に設定ができます。
- ・パルス出力+警報出力の場合、パルス出力1に設定ができます。

**パルス出力の結線と仕様について**

・結線1 (パルス出力×2の場合)

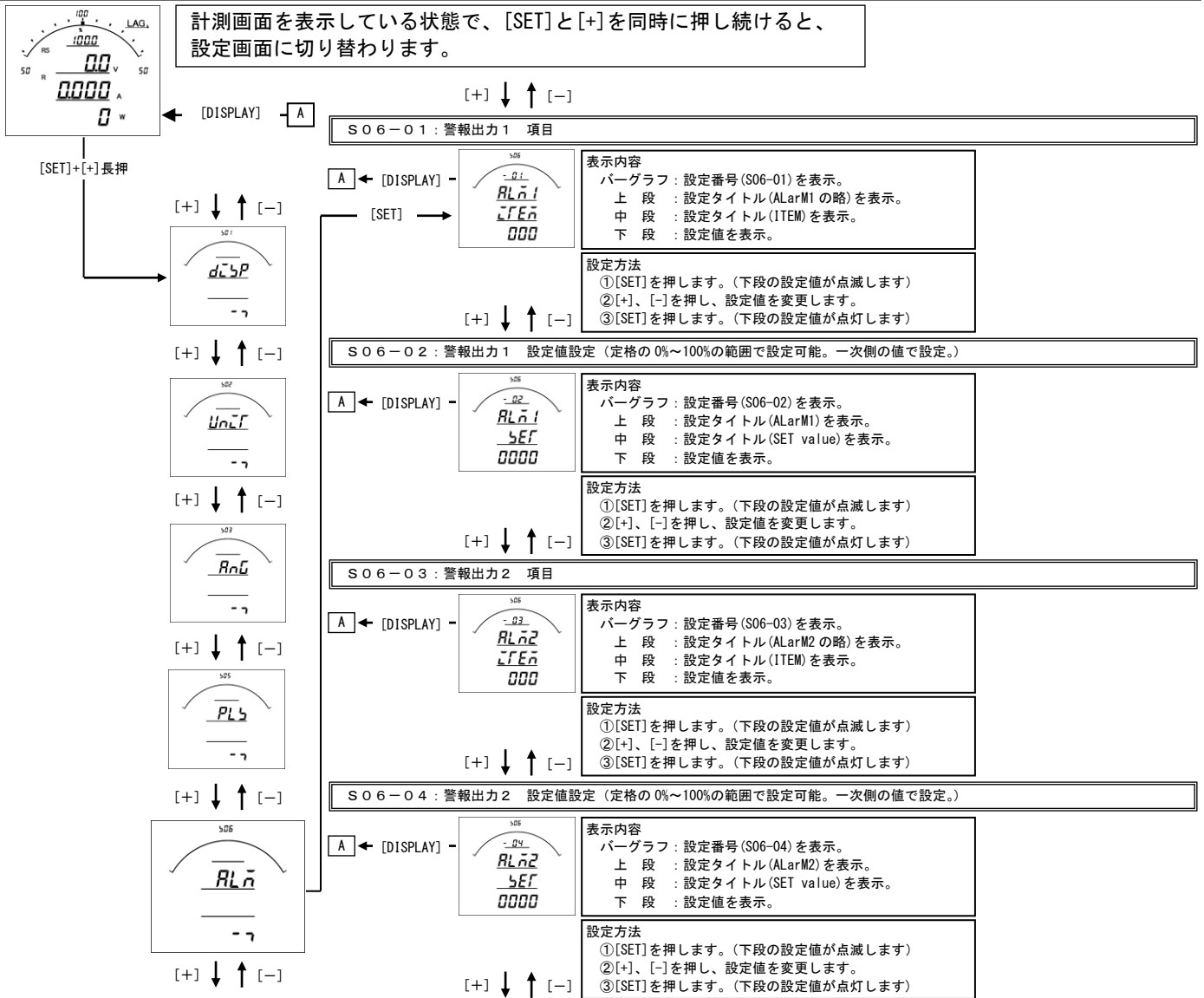
・結線2 (パルス出力+警報出力の場合)



・仕様

パルス出力	容量	DC110V (抵抗負荷)
	パルス幅	100~150ms ON抵抗 MAX50Ω

## 【18】 警報出力関係の設定方法（オプションで警報出力付を選択した場合に表示します）



**S06-01、03. 警報出力1、2 項目設定について**

- ・オプションで警報出力付を選択した場合、各出力の対象となる計測項目を設定します。
- ・設定値で010(A-MAX)を選択した場合、電流3相(R・S・T)の最大値を出力します。
- ・設定値で080(DA-MAX)を選択した場合、デマンド電流3相(R・S・T)の最大値を出力します。
- ・設定値で130(HA-A-MAX)を選択した場合、高調波電流総合実効値2相(R・T)の最大値を出力します。
- ・設定値で140(HA-%-MAX)を選択した場合、高調波電流総合歪率2相(R・T)の最大値を出力します。
- ・設定値で150(HV-V-MAX)を選択した場合、高調波電圧総合実効値2相(RS・ST)の最大値を出力します。
- ・設定値で160(HV-%-MAX)を選択した場合、高調波電圧総合実効値2相(RS・ST)の最大値を出力します。
- ・警報出力×2の場合、警報出力1・2に設定ができます。
- ・パルス出力+警報出力の場合、警報出力2に設定ができます。
- ・コード一覧表は、【23】設定コード一覧をご参照ください。

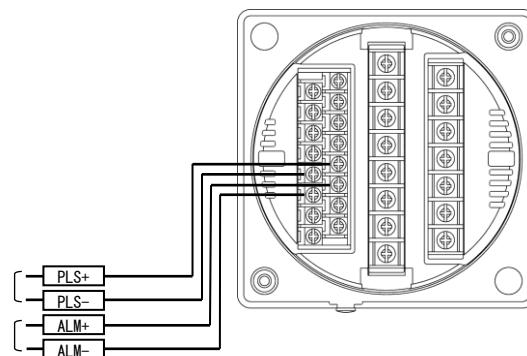
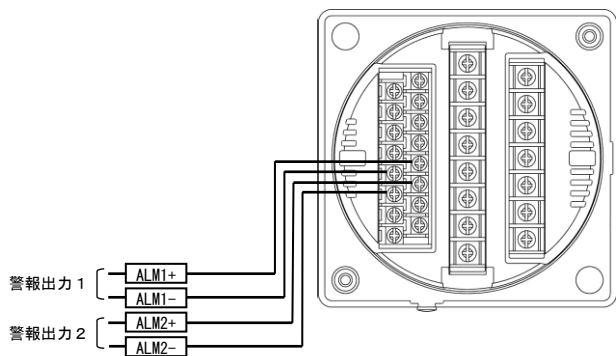
**S06-02、04. 警報出力1、2 設定値設定について**

- ・警報出力する設定値を設定します。
- ・警報出力は 計測値 ≥ 設定値 で出力されます。
- ・警報出力×2の場合、警報出力1・2に設定ができます。
- ・パルス出力+警報出力の場合、警報出力2に設定ができます。

**警報出力の結線と仕様について**

・結線1 (警報出力×2の場合)

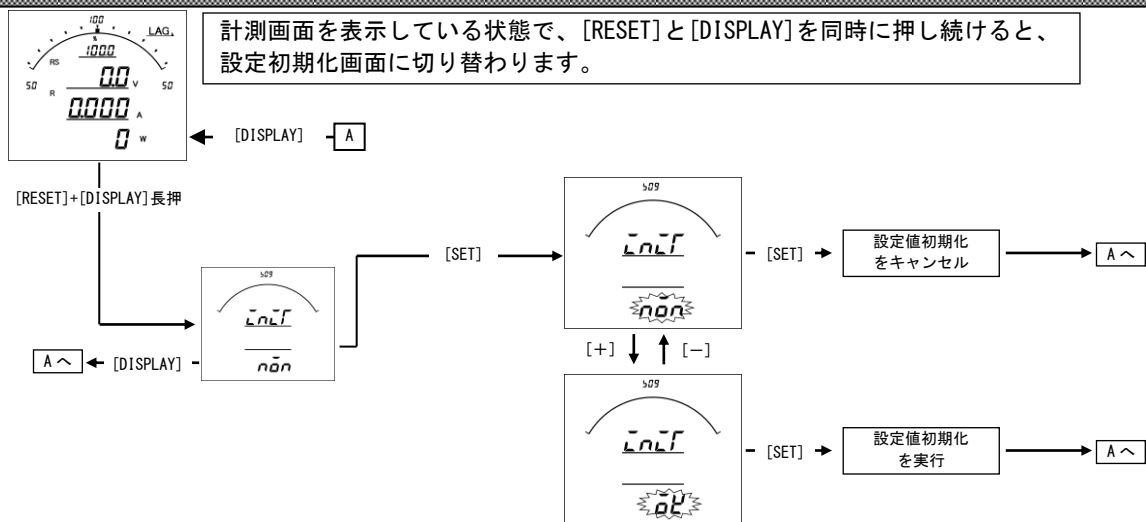
・結線2 (パルス出力+警報出力の場合)



・仕様

警報出力	接点電圧の最大値 : AC250V (DC220V)
	接点の最大電流値 : AC3A (DC0.3A)
	接触抵抗 : 50mΩ 以下

## 【19】 設定初期化

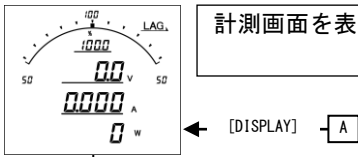


### 設定値の初期化について

- ・ 設定値の初期化を行うと、内部の設定値が12ページ記載の初期値に戻ります。
- ・ 設定値を初期化すると、各計測値の最大・最小値もリセットされます。
- ・ 電力量・無効電力量については、初期化（0クリア）はされません。
- ・ 各設定値が初期化されますので、現在の設定値を確認、控えた上で初期化を行ってください。

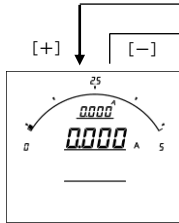
## 【20】 詳細表示について

### (1) 単相2線の場合



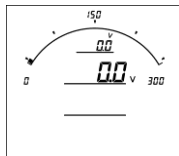
計測画面を表示している状態で、[+]を押し続けると、詳細表示画面に切り替わります。

[+]長押し



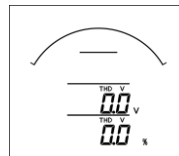
ボタン	動作
SET	一次側定格値表示
+,-	画面切替
RESET 長押し	最大値・最小値リセット
MAX/MIN	最大値・最小値表示切替
DISPLAY	-
DISPLAY 長押し	計測画面へ

[+] ↓ ↑ [-]



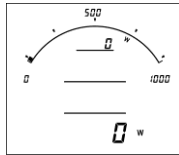
ボタン	動作
SET	一次側定格値表示
+,-	画面切替
RESET 長押し	最大値・最小値リセット
MAX/MIN	最大値・最小値表示切替
DISPLAY	-
DISPLAY 長押し	計測画面へ

[+] ↓ ↑ [-]



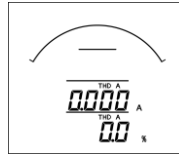
ボタン	動作
SET	一次側定格値表示
+,-	画面切替
RESET 長押し	最大値・最小値リセット
MAX/MIN	最大値・最小値表示切替
DISPLAY	次数切替
DISPLAY 長押し	計測画面へ

[-] ↓ ↑ [+]



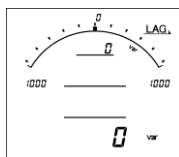
ボタン	動作
SET	一次側定格値表示
+,-	画面切替
RESET 長押し	最大値・最小値リセット
MAX/MIN	最大値・最小値表示切替
DISPLAY	-
DISPLAY 長押し	計測画面へ

[+] ↓ ↑ [-]



ボタン	動作
SET	一次側定格値表示
+,-	画面切替
RESET 長押し	最大値・最小値リセット
MAX/MIN	最大値・最小値表示切替
DISPLAY	次数切替
DISPLAY 長押し	計測画面へ

[-] ↓ ↑ [+]



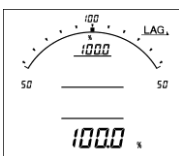
ボタン	動作
SET	一次側定格値表示
+,-	画面切替
RESET 長押し	最大値・最小値リセット
MAX/MIN	最大値・最小値表示切替
DISPLAY	-
DISPLAY 長押し	計測画面へ

[+] ↓ ↑ [-]



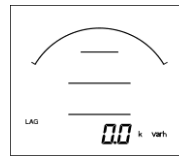
ボタン	動作
SET	一次側定格値表示
+,-	画面切替
RESET 長押し	最大値・最小値リセット
MAX/MIN	最大値・最小値表示切替
DISPLAY	-
DISPLAY 長押し	計測画面へ

[-] ↓ ↑ [+]



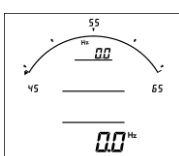
ボタン	動作
SET	空白
+,-	画面切替
RESET 長押し	最大値・最小値リセット
MAX/MIN	最大値・最小値表示切替
DISPLAY	-
DISPLAY 長押し	計測画面へ

[+] ↓ ↑ [-]



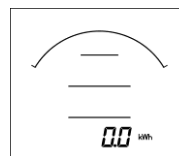
ボタン	動作
SET	下位桁表示
+,-	画面切替
RESET 長押し	-
MAX/MIN	-
DISPLAY	積算方向切替
DISPLAY 長押し	計測画面へ

[-] ↓ ↑ [+]



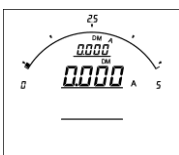
ボタン	動作
SET	空白
+,-	画面切替
RESET 長押し	最大値・最小値リセット
MAX/MIN	最大値・最小値表示切替
DISPLAY	-
DISPLAY 長押し	計測画面へ

[+] ↓ ↑ [-]



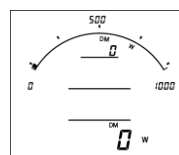
ボタン	動作
SET	下位桁表示
+,-	画面切替
RESET 長押し	-
MAX/MIN	-
DISPLAY	積算方向切替
DISPLAY 長押し	計測画面へ

[-] ↓ ↑ [+]



ボタン	動作
SET	一次側定格値表示
+,-	画面切替
RESET 長押し	最大値・最小値リセット
MAX/MIN	最大値・最小値表示切替
DISPLAY	-
DISPLAY 長押し	計測画面へ

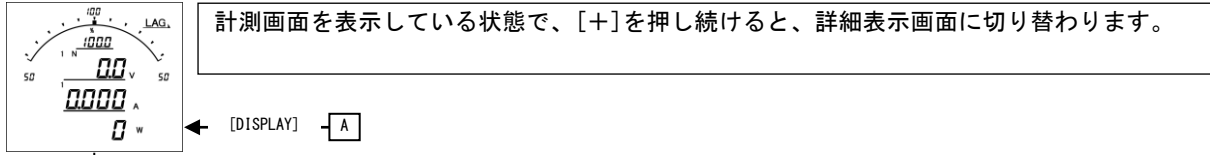
[+] ↓ ↑ [-]



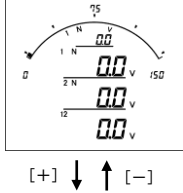
ボタン	動作
SET	一次側定格値表示
+,-	画面切替
RESET 長押し	最大値・最小値リセット
MAX/MIN	最大値・最小値表示切替
DISPLAY	-
DISPLAY 長押し	計測画面へ

[-] ↓ ↑ [+]

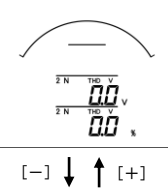
(2) 単相3線の場合



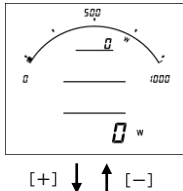
ボタン	動作
SET	一次側定格値表示
+,-	画面切替
RESET 長押	最大値・最小値リセット
MAX/MIN	最大値・最小値表示切替
DISPLAY	パ-ケ-ワ-相表示切替
DISPLAY 長押	計測画面へ



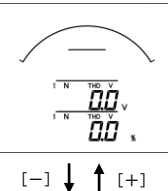
ボタン	動作
SET	一次側定格値表示
+,-	画面切替
RESET 長押	最大値・最小値リセット
MAX/MIN	最大値・最小値表示切替
DISPLAY	パ-ケ-ワ-相表示切替
DISPLAY 長押	計測画面へ



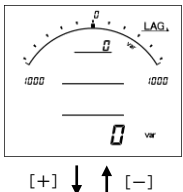
ボタン	動作
SET	一次側定格値表示
+,-	画面切替
RESET 長押	最大値・最小値リセット
MAX/MIN	最大値・最小値表示切替
DISPLAY	次数切替
DISPLAY 長押	計測画面へ



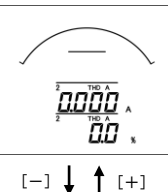
ボタン	動作
SET	一次側定格値表示
+,-	画面切替
RESET 長押	最大値・最小値リセット
MAX/MIN	最大値・最小値表示切替
DISPLAY	-
DISPLAY 長押	計測画面へ



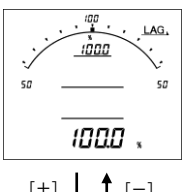
ボタン	動作
SET	一次側定格値表示
+,-	画面切替
RESET 長押	最大値・最小値リセット
MAX/MIN	最大値・最小値表示切替
DISPLAY	次数切替
DISPLAY 長押	計測画面へ



ボタン	動作
SET	一次側定格値表示
+,-	画面切替
RESET 長押	最大値・最小値リセット
MAX/MIN	最大値・最小値表示切替
DISPLAY	-
DISPLAY 長押	計測画面へ



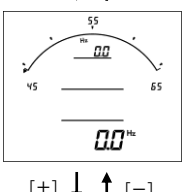
ボタン	動作
SET	一次側定格値表示
+,-	画面切替
RESET 長押	最大値・最小値リセット
MAX/MIN	最大値・最小値表示切替
DISPLAY	次数切替
DISPLAY 長押	計測画面へ



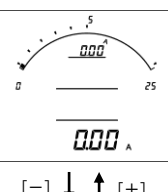
ボタン	動作
SET	空白
+,-	画面切替
RESET 長押	最大値・最小値リセット
MAX/MIN	最大値・最小値表示切替
DISPLAY	-
DISPLAY 長押	計測画面へ



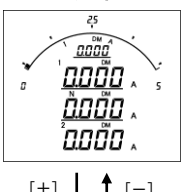
ボタン	動作
SET	一次側定格値表示
+,-	画面切替
RESET 長押	最大値・最小値リセット
MAX/MIN	最大値・最小値表示切替
DISPLAY	次数切替
DISPLAY 長押	計測画面へ



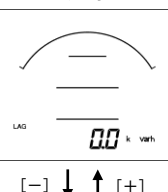
ボタン	動作
SET	空白
+,-	画面切替
RESET 長押	最大値・最小値リセット
MAX/MIN	最大値・最小値表示切替
DISPLAY	-
DISPLAY 長押	計測画面へ



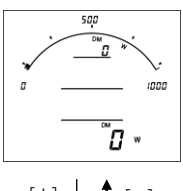
ボタン	動作
SET	一次側定格値表示
+,-	画面切替
RESET 長押	最大値・最小値リセット
MAX/MIN	最大値・最小値表示切替
DISPLAY	-
DISPLAY 長押	計測画面へ



ボタン	動作
SET	一次側定格値表示
+,-	画面切替
RESET 長押	最大値・最小値リセット
MAX/MIN	最大値・最小値表示切替
DISPLAY	パ-ケ-ワ-相表示切替
DISPLAY 長押	計測画面へ



ボタン	動作
SET	下位桁表示
+,-	画面切替
RESET 長押	-
MAX/MIN	-
DISPLAY	積算方向切替
DISPLAY 長押	計測画面へ



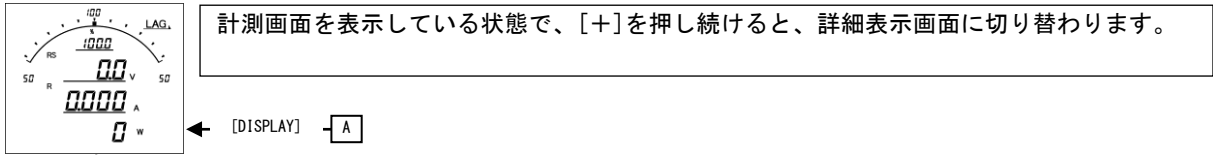
ボタン	動作
SET	一次側定格値表示
+,-	画面切替
RESET 長押	最大値・最小値リセット
MAX/MIN	最大値・最小値表示切替
DISPLAY	-
DISPLAY 長押	計測画面へ



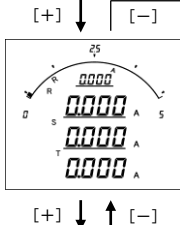
ボタン	動作
SET	下位桁表示
+,-	画面切替
RESET 長押	-
MAX/MIN	-
DISPLAY	積算方向切替
DISPLAY 長押	計測画面へ



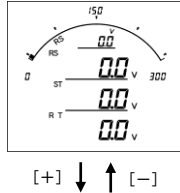
(3) 三相3線の場合



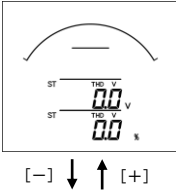
[+]長押し



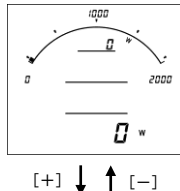
電流	
ボタン	動作
SET	一次側定格値表示
+,-	画面切替
RESET 長押し	最大値・最小値リセット
MAX/MIN	最大値・最小値表示切替
DISPLAY	パ-ゲラ相表示切替
DISPLAY 長押し	計測画面へ



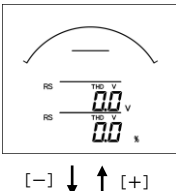
電圧	
ボタン	動作
SET	一次側定格値表示
+,-	画面切替
RESET 長押し	最大値・最小値リセット
MAX/MIN	最大値・最小値表示切替
DISPLAY	パ-ゲラ相表示切替
DISPLAY 長押し	計測画面へ



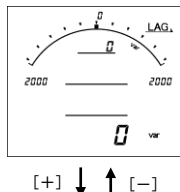
電圧高調波ST間	
ボタン	動作
SET	一次側定格値表示
+,-	画面切替
RESET 長押し	最大値・最小値リセット
MAX/MIN	最大値・最小値表示切替
DISPLAY	次数切替
DISPLAY 長押し	計測画面へ



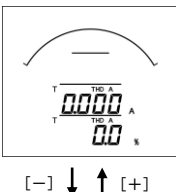
電力	
ボタン	動作
SET	一次側定格値表示
+,-	画面切替
RESET 長押し	最大値・最小値リセット
MAX/MIN	最大値・最小値表示切替
DISPLAY	-
DISPLAY 長押し	計測画面へ



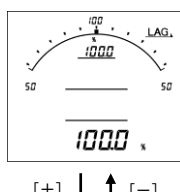
電圧高調波RS間	
ボタン	動作
SET	一次側定格値表示
+,-	画面切替
RESET 長押し	最大値・最小値リセット
MAX/MIN	最大値・最小値表示切替
DISPLAY	次数切替
DISPLAY 長押し	計測画面へ



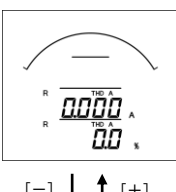
無効電力	
ボタン	動作
SET	一次側定格値表示
+,-	画面切替
RESET 長押し	最大値・最小値リセット
MAX/MIN	最大値・最小値表示切替
DISPLAY	-
DISPLAY 長押し	計測画面へ



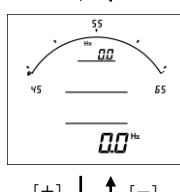
電流高調波T相	
ボタン	動作
SET	一次側定格値表示
+,-	画面切替
RESET 長押し	最大値・最小値リセット
MAX/MIN	最大値・最小値表示切替
DISPLAY	次数切替
DISPLAY 長押し	計測画面へ



力率	
ボタン	動作
SET	空白
+,-	画面切替
RESET 長押し	最大値・最小値リセット
MAX/MIN	最大値・最小値表示切替
DISPLAY	-
DISPLAY 長押し	計測画面へ



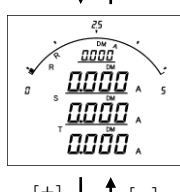
電流高調波R相	
ボタン	動作
SET	一次側定格値表示
+,-	画面切替
RESET 長押し	最大値・最小値リセット
MAX/MIN	最大値・最小値表示切替
DISPLAY	次数切替
DISPLAY 長押し	計測画面へ



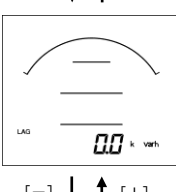
周波数	
ボタン	動作
SET	空白
+,-	画面切替
RESET 長押し	最大値・最小値リセット
MAX/MIN	最大値・最小値表示切替
DISPLAY	-
DISPLAY 長押し	計測画面へ



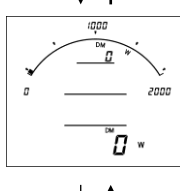
延長電流	
ボタン	動作
SET	一次側定格値表示
+,-	画面切替
RESET 長押し	最大値・最小値リセット
MAX/MIN	最大値・最小値表示切替
DISPLAY	-
DISPLAY 長押し	計測画面へ



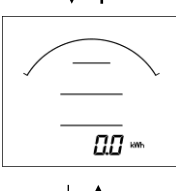
デマンド電流	
ボタン	動作
SET	一次側定格値表示
+,-	画面切替
RESET 長押し	最大値・最小値リセット
MAX/MIN	最大値・最小値表示切替
DISPLAY	パ-ゲラ相表示切替
DISPLAY 長押し	計測画面へ



無効電力量	
ボタン	動作
SET	下位桁表示
+,-	画面切替
RESET 長押し	-
MAX/MIN	-
DISPLAY	積算方向切替
DISPLAY 長押し	計測画面へ

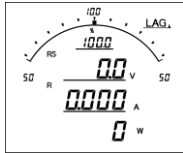


デマンド電力	
ボタン	動作
SET	一次側定格値表示
+,-	画面切替
RESET 長押し	最大値・最小値リセット
MAX/MIN	最大値・最小値表示切替
DISPLAY	-
DISPLAY 長押し	計測画面へ

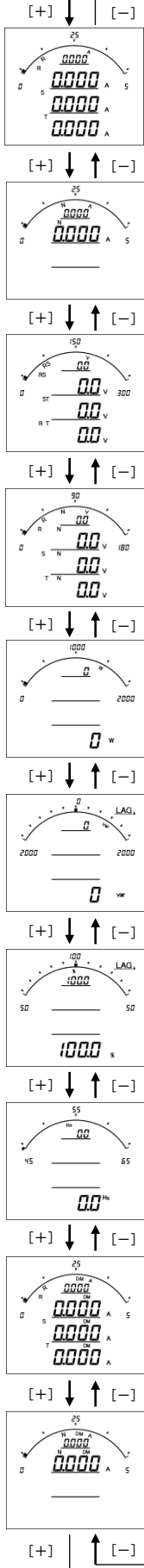


電力量	
ボタン	動作
SET	下位桁表示
+,-	画面切替
RESET 長押し	-
MAX/MIN	-
DISPLAY	積算方向切替
DISPLAY 長押し	計測画面へ

(4) 三相4線の場合



計測画面を表示している状態で、[+]を押し続けると、詳細表示画面に切り替わります。



電流	
ボタン	動作
SET	一次側定格値表示
+,-	画面切替
RESET 長押	最大値・最小値リセット
MAX/MIN	最大値・最小値表示切替
DISPLAY	パ-ゲ-ラ相表示切替
DISPLAY 長押	計測画面へ

N相電流	
ボタン	動作
SET	一次側定格値表示
+,-	画面切替
RESET 長押	最大値・最小値リセット
MAX/MIN	最大値・最小値表示切替
DISPLAY	パ-ゲ-ラ相表示切替
DISPLAY 長押	計測画面へ

線間電圧	
ボタン	動作
SET	一次側定格値表示
+,-	画面切替
RESET 長押	最大値・最小値リセット
MAX/MIN	最大値・最小値表示切替
DISPLAY	パ-ゲ-ラ相表示切替
DISPLAY 長押	計測画面へ

相線間電圧	
ボタン	動作
SET	一次側定格値表示
+,-	画面切替
RESET 長押	最大値・最小値リセット
MAX/MIN	最大値・最小値表示切替
DISPLAY	パ-ゲ-ラ相表示切替
DISPLAY 長押	計測画面へ

電力	
ボタン	動作
SET	一次側定格値表示
+,-	画面切替
RESET 長押	最大値・最小値リセット
MAX/MIN	最大値・最小値表示切替
DISPLAY	計測画面へ
DISPLAY 長押	計測画面へ

無効電力	
ボタン	動作
SET	一次側定格値表示
+,-	画面切替
RESET 長押	最大値・最小値リセット
MAX/MIN	最大値・最小値表示切替
DISPLAY	計測画面へ
DISPLAY 長押	計測画面へ

力率	
ボタン	動作
SET	空白
+,-	画面切替
RESET 長押	最大値・最小値リセット
MAX/MIN	最大値・最小値表示切替
DISPLAY	計測画面へ
DISPLAY 長押	計測画面へ

周波数	
ボタン	動作
SET	空白
+,-	画面切替
RESET 長押	最大値・最小値リセット
MAX/MIN	最大値・最小値表示切替
DISPLAY	計測画面へ
DISPLAY 長押	計測画面へ

デマンド電流	
ボタン	動作
SET	一次側定格値表示
+,-	画面切替
RESET 長押	最大値・最小値リセット
MAX/MIN	最大値・最小値表示切替
DISPLAY	パ-ゲ-ラ相表示切替
DISPLAY 長押	計測画面へ

デマンドN相電流	
ボタン	動作
SET	一次側定格値表示
+,-	画面切替
RESET 長押	最大値・最小値リセット
MAX/MIN	最大値・最小値表示切替
DISPLAY	計測画面へ
DISPLAY 長押	計測画面へ

電圧高調波T-N間	
ボタン	動作
SET	一次側定格値表示
+,-	画面切替
RESET 長押	最大値・最小値リセット
MAX/MIN	最大値・最小値表示切替
DISPLAY	次数切替
DISPLAY 長押	計測画面へ

電圧高調波S-N間	
ボタン	動作
SET	一次側定格値表示
+,-	画面切替
RESET 長押	最大値・最小値リセット
MAX/MIN	最大値・最小値表示切替
DISPLAY	次数切替
DISPLAY 長押	計測画面へ

電圧高調波R-N間	
ボタン	動作
SET	一次側定格値表示
+,-	画面切替
RESET 長押	最大値・最小値リセット
MAX/MIN	最大値・最小値表示切替
DISPLAY	次数切替
DISPLAY 長押	計測画面へ

電流高調波T相	
ボタン	動作
SET	一次側定格値表示
+,-	画面切替
RESET 長押	最大値・最小値リセット
MAX/MIN	最大値・最小値表示切替
DISPLAY	次数切替
DISPLAY 長押	計測画面へ

電流高調波S相	
ボタン	動作
SET	一次側定格値表示
+,-	画面切替
RESET 長押	最大値・最小値リセット
MAX/MIN	最大値・最小値表示切替
DISPLAY	次数切替
DISPLAY 長押	計測画面へ

電流高調波R相	
ボタン	動作
SET	一次側定格値表示
+,-	画面切替
RESET 長押	最大値・最小値リセット
MAX/MIN	最大値・最小値表示切替
DISPLAY	次数切替
DISPLAY 長押	計測画面へ

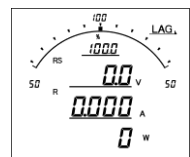
延長電流	
ボタン	動作
SET	一次側定格値表示
+,-	画面切替
RESET 長押	最大値・最小値リセット
MAX/MIN	最大値・最小値表示切替
DISPLAY	計測画面へ
DISPLAY 長押	計測画面へ

無効電力量	
ボタン	動作
SET	下位桁表示
+,-	画面切替
RESET 長押	計測画面へ
MAX/MIN	計測画面へ
DISPLAY	積算方向切替
DISPLAY 長押	計測画面へ

電力量	
ボタン	動作
SET	下位桁表示
+,-	画面切替
RESET 長押	計測画面へ
MAX/MIN	計測画面へ
DISPLAY	積算方向切替
DISPLAY 長押	計測画面へ

デマンド電力	
ボタン	動作
SET	一次側定格値表示
+,-	画面切替
RESET 長押	最大値・最小値リセット
MAX/MIN	最大値・最小値表示切替
DISPLAY	計測画面へ
DISPLAY 長押	計測画面へ

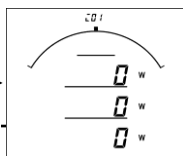
## 【21】 状態表示



計測画面を表示している状態で、[-]を押し続けると、状態表示画面に切り替わります。接点状態入力信号の状態（通信タイプの場合）や、電圧の相順を確認出来ます。

[-]長押し

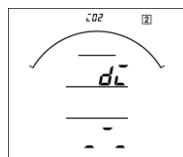
[+] ↓ ↑ [-]



### 検相表示

- ・電圧の相の状態を、バーグラフに表示します。（右方向にバーが動くと正相になります。）
- ・デジタル表示には、各相の電力の状態を表示します。
- ・[DISPLAY]長押しで、計測画面に戻ります。

[+] ↓ ↑ [-]



### 接点状態入力表示

- ・接点状態入力信号のON/OFF状態を表示します。
- ・左からDI1・DI2・DI3の状態を表示します。
- ・バーが上にある状態がONになります。（左図ではDI2のみON）
- ・通信出力の場合、表示します。
- ・[DISPLAY]長押しで、計測画面に戻ります。

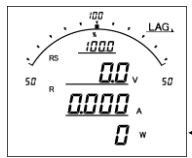
[+] ↓ ↑ [-]

### 状態表示について

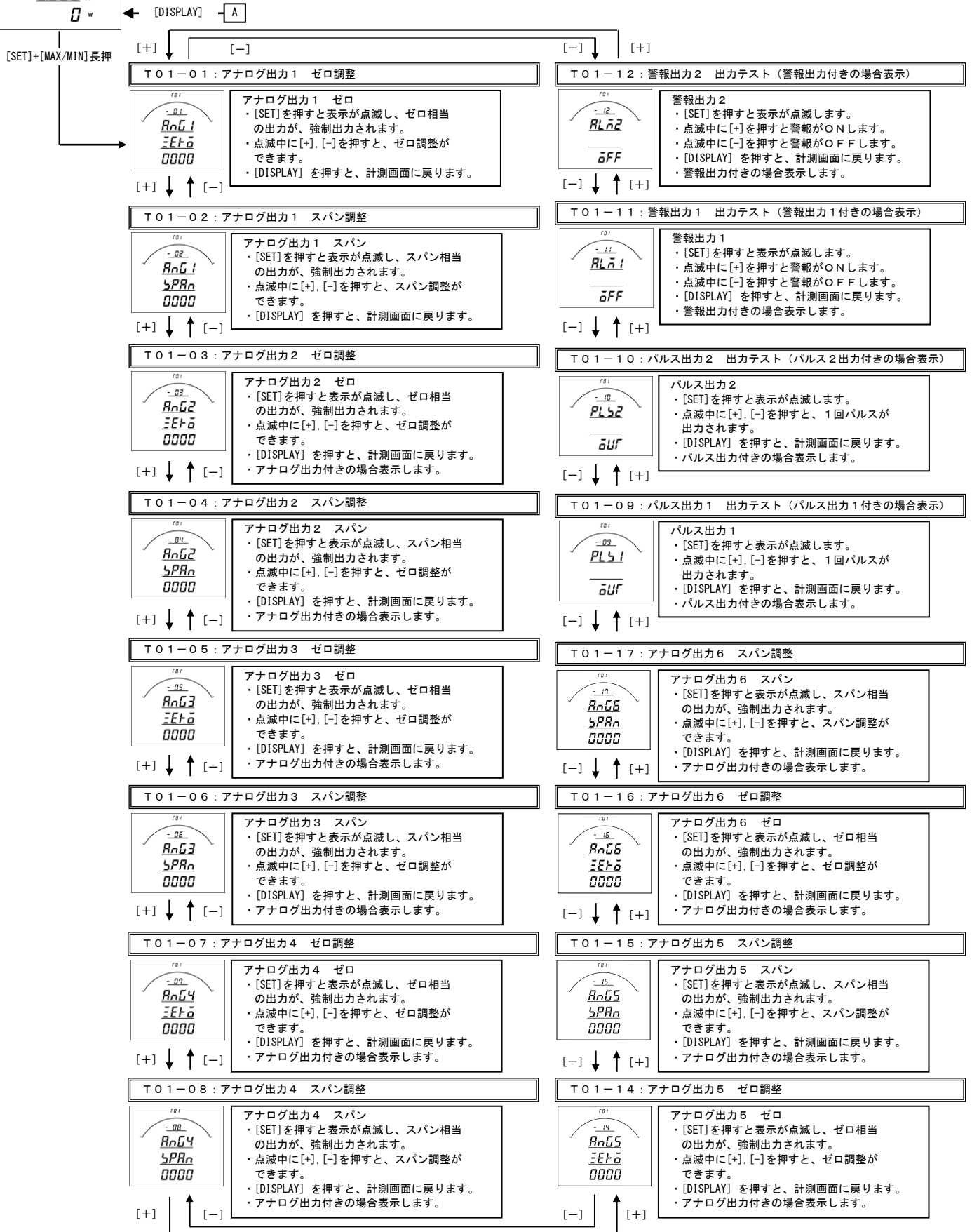
#### 検相表示について

計測が3相の場合、電圧の相順及び、各CTの電力の計測値を確認できます。正相入力の場合、右方向へバーが移動します。

## 【22】出力テスト



計測画面を表示している状態で、[SET]と[MAX/MIN]を同時に押し続けると、出力テスト画面に切り替わります。  
アナログ出力の調整や、各出力のテストに使用してください。



- ・機能がな項目については、表示・テストできません。
- ・アナログ出力のゼロ・スパンの設定を変更された場合は、弊社出荷時の精度保証はできません。  
その場合の精度については御社にてご確認をお願いします。
- ・各テストは、強制的に出力しますので、接続先を確認し、安全を確認の上でご操作をお願いします。

## 【23】 設定コード一覧

### (1) 単相2線の場合

番号	項目	バーグラフ 表示	デジタル 表示上段	デジタル 表示中段	デジタル 表示下段	アナログ 出力	パルス 出力	警報 出力
000	無	○	○	○	○	○	○	○
011	電流	○	○	○	○	○		○
021	電圧	○	○	○	○	○		○
040	電力(+)	○				○		
041	電力(+/-)	○	○	○	○	○		○
042	電力(-)					○		
050	無効電力(Lag)	○				○		
051	無効電力(Lead/Lag)	○	○	○	○	○		○
052	無効電力(潮流補正)					○		
060	力率(Lead50%~100~Lag50%)	○				○		
061	力率(Lead0%~100~Lag0%)	○	○	○	○	○		○
062	力率(潮流補正1)					○		
063	力率(Lead0.5~1~Lag0.5)	○				○		
064	力率(Lead0~1~Lag0)	○	○	○	○	○		
065	力率(潮流補正2)					○		
070	周波数(45~65Hz)	○	○	○	○	○		○
071	周波数(45~55Hz)	○				○		
072	周波数(55~65Hz)	○				○		
081	デマンド電流	○	○	○	○	○		○
091	最大デマンド電流		○	○	○	○		
100	デマンド電力	○	○	○	○	○		○
110	最大デマンド電力		○	○	○	○		
120	延長電流	○	○	○	○	○		○
131	電流高調波総合実効値		○	○	○	○		○
141	電流高調波総合歪率		○	○	○	○		○
151	電圧高調波総合実効値		○	○	○	○		○
161	電圧高調波総合歪率		○	○	○	○		○
171	電力量 受電				○		○	
172	電力量 売電				○		○	
181	無効電力量 受電 LAG				○		○	
182	無効電力量 受電 LEAD				○		○	
183	無効電力量 売電 LAG				○		○	
184	無効電力量 売電 LEAD				○		○	
999	終了コード(ENDコード)	○	○	○	○			

## (2) 単相3線の場合

番号	項目	バーグラフ表示	デジタル表示上段	デジタル表示中段	デジタル表示下段	アナログ出力	パルス出力	警報出力
000	無	○	○	○	○	○	○	○
010	電流	○ (一括)	○ (一括)	○ (一括)	○ (一括)	○ (最大相)		○ (最大相)
011	1相電流	○	○	○	○	○		○
012	N相電流	○	○	○	○	○		○
013	2相電流	○	○	○	○	○		○
020	線間電圧	○ (一括)	○ (一括)	○ (一括)	○ (一括)	○ (最大相)		○ (最大相)
021	1-N線間電圧	○	○	○	○	○		○
022	2-N線間電圧	○	○	○	○	○		○
023	1-2線間電圧	○	○	○	○	○		○
040	電力(+)	○				○		
041	電力(+/-)	○	○	○	○	○		○
042	電力(-)					○		
050	無効電力(Lag)	○				○		
051	無効電力(Lead/Lag)	○	○	○	○	○		○
052	無効電力(潮流補正)					○		
060	力率(Lead50%~100~Lag50%)	○				○		
061	力率(Lead0%~100~Lag0%)	○	○	○	○	○		○
062	力率(潮流補正1)					○		
063	力率(Lead0.5~1~Lag0.5)	○				○		
064	力率(Lead0~1~Lag0)	○	○	○	○	○		○
065	力率(潮流補正2)					○		
070	周波数(45~65Hz)	○	○	○	○	○		○
071	周波数(45~55Hz)	○				○		
072	周波数(55~65Hz)	○				○		
080	デマンド電流	○ (一括)	○ (一括)	○ (一括)	○ (一括)	○ (最大相)		○ (最大相)
081	1相デマンド電流	○	○	○	○	○		○
082	N相デマンド電流	○	○	○	○	○		○
083	2相デマンド電流	○	○	○	○	○		○
090	最大デマンド電流		○ (一括)	○ (一括)	○ (一括)	○ (最大相)		
091	1相最大デマンド電流		○	○	○	○		
092	N相最大デマンド電流		○	○	○	○		
093	2相最大デマンド電流		○	○	○	○		
100	デマンド電力	○	○	○	○	○		○
110	最大デマンド電力		○	○	○	○		
120	延長電流	○	○	○	○	○		○
130	電流高調波総合実効値		○ (一括)	○ (一括)	○ (一括)	○ (最大相)		○ (最大相)
131	1相電流高調波総合実効値		○	○	○	○		○
133	2相電流高調波総合実効値		○	○	○	○		○
140	電流高調波総合歪率		○ (一括)	○ (一括)	○ (一括)	○ (最大相)		○ (最大相)
141	1相電流高調波総合歪率		○	○	○	○		○
143	2相電流高調波総合歪率		○	○	○	○		○
150	線間電圧高調波総合実効値		○ (一括)	○ (一括)	○ (一括)	○ (最大相)		○ (最大相)
151	1-N線間電圧高調波総合実効値		○	○	○	○		○
152	2-N線間電圧高調波総合実効値		○	○	○	○		○
160	線間電圧高調波総合歪率		○ (一括)	○ (一括)	○ (一括)	○ (最大相)		○ (最大相)
161	1-N線間電圧高調波総合歪率		○	○	○	○		○
162	2-N線間電圧高調波総合歪率		○	○	○	○		○
171	電力量 受電				○		○	
172	電力量 売電				○		○	
181	無効電力量 受電 LAG				○		○	
182	無効電力量 受電 LEAD				○		○	
183	無効電力量 売電 LAG				○		○	
184	無効電力量 売電 LEAD				○		○	
999	終了コード(ENDコード)	○	○	○	○			

(3) 三相3線の場合

番号	項目	バーグラフ表示	デジタル表示上段	デジタル表示中段	デジタル表示下段	アナログ出力	パルス出力	警報出力
000	無	○	○	○	○	○	○	○
010	電流	○ (一括)	○ (一括)	○ (一括)	○ (一括)	○ (最大相)		○ (最大相)
011	R相電流	○	○	○	○	○		○
012	S相電流	○	○	○	○	○		○
013	T相電流	○	○	○	○	○		○
020	線間電圧	○ (一括)	○ (一括)	○ (一括)	○ (一括)	○ (最大相)		○ (最大相)
021	R-S線間電圧	○	○	○	○	○		○
022	S-T線間電圧	○	○	○	○	○		○
023	T-R線間電圧	○	○	○	○	○		○
040	電力(+)	○				○		
041	電力(+/-)	○	○	○	○	○		○
042	電力(-)					○		
050	無効電力(Lag)	○				○		
051	無効電力(Lead/Lag)	○	○	○	○	○		○
052	無効電力(潮流補正)							
060	力率(Lead50%~100~Lag50%)	○				○		
061	力率(Lead0%~100~Lag0%)	○	○	○	○	○		○
062	力率(潮流補正1)					○		
063	力率(Lead0.5~1~Lag0.5)	○				○		
064	力率(Lead0~1~Lag0)	○	○	○	○	○		
065	力率(潮流補正2)					○		
070	周波数(45~65Hz)	○	○	○	○	○		○
071	周波数(45~55Hz)	○				○		
072	周波数(55~65Hz)	○				○		
080	デマンド電流	○ (一括)	○ (一括)	○ (一括)	○ (一括)	○ (最大相)		○ (最大相)
081	R相デマンド電流	○	○	○	○	○		○
082	S相デマンド電流	○	○	○	○	○		○
083	T相デマンド電流	○	○	○	○	○		○
090	最大デマンド電流		○ (一括)	○ (一括)	○ (一括)	○ (最大相)		
091	R相最大デマンド電流		○	○	○	○		
092	S相最大デマンド電流		○	○	○	○		
093	T相最大デマンド電流		○	○	○	○		
100	デマンド電力	○	○	○	○	○		○
110	最大デマンド電力		○	○	○	○		
120	延長電流	○	○	○	○	○		○
130	電流高調波総合実効値		○ (一括)	○ (一括)	○ (一括)	○ (最大相)		○ (最大相)
131	R相電流高調波総合実効値		○	○	○	○		○
133	T相電流高調波総合実効値		○	○	○	○		○
140	電流高調波総合歪率		○ (一括)	○ (一括)	○ (一括)	○ (最大相)		○ (最大相)
141	R相電流高調波総合歪率		○	○	○	○		○
143	T相電流高調波総合歪率		○	○	○	○		○
150	線間電圧高調波総合実効値		○ (一括)	○ (一括)	○ (一括)	○ (最大相)		○ (最大相)
151	R-S線間電圧高調波総合実効値		○	○	○	○		○
152	S-T線間電圧高調波総合実効値		○	○	○	○		○
160	線間電圧高調波総合歪率		○ (一括)	○ (一括)	○ (一括)	○ (最大相)		○ (最大相)
161	R-S線間電圧高調波総合歪率		○	○	○	○		○
162	S-T線間電圧高調波総合歪率		○	○	○	○		○
171	電力量 受電				○		○	
172	電力量 売電				○		○	
181	無効電力量 受電 LAG				○		○	
182	無効電力量 受電 LEAD				○		○	
183	無効電力量 売電 LAG				○		○	
184	無効電力量 売電 LEAD				○		○	
999	終了コード(ENDコード)	○	○	○	○			



(4) 三相4線の場合

番号	項目	バーグラフ表示	デジタル表示上段	デジタル表示中段	デジタル表示下段	アナログ出力	パルス出力	警報出力
000	無	○	○	○	○	○	○	○
010	電流	○ (一括)	○ (一括)	○ (一括)	○ (一括)	○ (最大相)		○ (最大相)
011	R相電流	○	○	○	○	○		○
012	S相電流	○	○	○	○	○		○
013	T相電流	○	○	○	○	○		○
014	N相電流	○	○	○	○	○		○
020	線間電圧	○ (一括)	○ (一括)	○ (一括)	○ (一括)	○ (最大相)		○ (最大相)
021	R-S線間電圧	○	○	○	○	○		○
022	S-T線間電圧	○	○	○	○	○		○
023	T-R線間電圧	○	○	○	○	○		○
030	相電圧	○ (一括)	○ (一括)	○ (一括)	○ (一括)	○ (最大相)		○ (最大相)
031	R-N相電圧	○	○	○	○	○		○
032	S-N相電圧	○	○	○	○	○		○
033	T-N相電圧	○	○	○	○	○		○
040	電力(+)	○				○		
041	電力(+/-)	○	○	○	○	○		○
042	電力(-)					○		
050	無効電力(Lag)	○				○		
051	無効電力(Lead/Lag)	○	○	○	○	○		○
052	無効電力(潮流補正)					○		
060	力率(Lead50%~100~Lag50%)	○				○		
061	力率(Lead0%~100~Lag0%)	○	○	○	○	○		○
062	力率(潮流補正1)					○		
063	力率(Lead0.5~1~Lag0.5)	○				○		
064	力率(Lead0~1~Lag0)	○	○	○	○	○		
065	力率(潮流補正2)					○		
070	周波数(45~65Hz)	○	○	○	○	○		○
071	周波数(45~55Hz)	○				○		
072	周波数(55~65Hz)	○				○		
080	デマンド電流	○ (一括)	○ (一括)	○ (一括)	○ (一括)	○ (最大相)		○ (最大相)
081	R相デマンド電流	○	○	○	○	○		○
082	S相デマンド電流	○	○	○	○	○		○
083	T相デマンド電流	○	○	○	○	○		○
084	N相デマンド電流	○	○	○	○	○		○
090	最大デマンド電流		○ (一括)	○ (一括)	○ (一括)	○ (最大相)		
091	R相最大デマンド電流		○	○	○	○		
092	S相最大デマンド電流		○	○	○	○		
093	T相最大デマンド電流		○	○	○	○		
094	N相最大デマンド電流		○	○	○	○		
100	デマンド電力	○	○	○	○	○		○
110	最大デマンド電力		○	○	○	○		
120	延長電流	○	○	○	○	○		○
130	電流高調波総合実効値		○ (一括)	○ (一括)	○ (一括)	○ (最大相)		○ (最大相)
131	R相電流高調波総合実効値		○	○	○	○		○
132	S相電流高調波総合実効値		○	○	○	○		○
133	T相電流高調波総合実効値		○	○	○	○		○
140	電流高調波総合歪率		○ (一括)	○ (一括)	○ (一括)	○ (最大相)		○ (最大相)
141	R相電流高調波総合歪率		○	○	○	○		○
142	S相電流高調波総合歪率		○	○	○	○		○
143	T相電流高調波総合歪率		○	○	○	○		○
150	線間電圧高調波総合実効値		○ (一括)	○ (一括)	○ (一括)	○ (最大相)		○ (最大相)
151	R-N相電圧高調波総合実効値		○	○	○	○		○
152	S-N相電圧高調波総合実効値		○	○	○	○		○
153	T-N相電圧高調波総合実効値		○	○	○	○		○
160	線間電圧高調波総合歪率		○ (一括)	○ (一括)	○ (一括)	○ (最大相)		○ (最大相)
161	R-N相電圧高調波総合歪率		○	○	○	○		○
162	S-N相電圧高調波総合歪率		○	○	○	○		○
163	T-N相電圧高調波総合歪率		○	○	○	○		○
171	電力量 受電				○		○	
172	電力量 売電				○		○	
181	無効電力量 受電 LAG				○		○	
182	無効電力量 受電 LEAD				○		○	
183	無効電力量 売電 LAG				○		○	
184	無効電力量 売電 LEAD				○		○	
999	終了コード(ENDコード)	○	○	○	○			

## 【24】アナログ出力について

### (1) 単相2線の場合

項目		単相2線			
		110V/5A	110V/1A	220V/5A	220V/1A
011	電流	0~5A	0~1A	0~5A	0~1A
021	電圧	0~150V	0~150V	0~300V	0~300V
040	電力(+)	0~500W	0~100W	0~1000W	0~200W
041	電力(+/-)	-500~0~500W	-100~0~100W	-1000~0~1000W	-200~0~200W
042	電力(-)	0~-500W	0~-100W	0~-1000W	0~-200W
050	無効電力(Lag)	0~Lag500var	0~Lag100var	0~Lag1000var	0~Lag200var
051	無効電力(Lead/Lag)	Lead500~0~Lag500var	Lead100~0~Lag100var	Lead1000~0~Lag1000var	Lead200~0~Lag200var
052	無効電力(潮流補正)	潮流補正	潮流補正	潮流補正	潮流補正
060	力率	Lead50~100~Lag50%	Lead50~100~Lag50%	Lead50~100~Lag50%	Lead50~100~Lag50%
061	力率	Lead0~100~Lag0%	Lead0~100~Lag0%	Lead0~100~Lag0%	Lead0~100~Lag0%
062	力率	潮流補正 1	潮流補正 1	潮流補正 1	潮流補正 1
063	力率	Lead0.5~1~Lag0.5	Lead0.5~1~Lag0.5	Lead0.5~1~Lag0.5	Lead0.5~1~Lag0.5
064	力率	Lead0~1~Lag0	Lead0~1~Lag0	Lead0~1~Lag0	Lead0~1~Lag0
065	力率	潮流補正 2	潮流補正 2	潮流補正 2	潮流補正 2
070	周波数	45~65Hz	45~65Hz	45~65Hz	45~65Hz
071	周波数	45~55Hz	45~55Hz	45~55Hz	45~55Hz
072	周波数	55~65Hz	55~65Hz	55~65Hz	55~65Hz
081	デマンド電流	0~5A	0~1A	0~5A	0~1A
091	最大デマンド電流	0~5A	0~1A	0~5A	0~1A
100	デマンド電力	0~500W	0~100W	0~1000W	0~200W
110	最大デマンド電力	0~500W	0~100W	0~1000W	0~200W
120	延長電流	0~25A	0~5A	0~25A	0~5A
131	電流高調波総合実効値	0~5A	0~1A	0~5A	0~1A
141	電流高調波総合歪率	0~100%	0~100%	0~100%	0~100%
151	電圧高調波総合実効値	0~150V	0~150V	0~300V	0~300V
161	電圧高調波総合歪率	0~100%	0~100%	0~100%	0~100%

## (2) 単相3線の場合

項目		単相3線	
		110V-220V/5A	110V-220V/1A
010	電流	0~5A	0~1A
011	1相電流	0~5A	0~1A
012	N相電流	0~5A	0~1A
013	2相電流	0~5A	0~1A
020	線間電圧	0~150V	0~150V
021	1-N線間電圧	0~150V	0~150V
022	2-N線間電圧	0~150V	0~150V
023	1-2線間電圧	0~300V	0~300V
040	電力(+)	0~1000W	0~200W
041	電力(+/-)	-1000~0~1000W	-200~0~200W
042	電力(-)	0~-1000W	0~-200W
050	無効電力(Lag)	0~Lag1000var	0~Lag200var
051	無効電力(Lead/Lag)	Lead1000~0~Lag1000var	Lead200~0~Lag200var
052	無効電力(潮流補正)	潮流補正	潮流補正
060	力率	Lead50~100~Lag50%	Lead50~100~Lag50%
061	力率	Lead0~100~Lag0%	Lead0~100~Lag0%
062	力率	潮流補正1	潮流補正1
063	力率	Lead0.5~1~Lag0.5	Lead0.5~1~Lag0.5
064	力率	Lead0~1~Lag0	Lead0~1~Lag0
065	力率	潮流補正2	潮流補正2
070	周波数	45~65Hz	45~65Hz
071	周波数	45~55Hz	45~55Hz
072	周波数	55~65Hz	55~65Hz
080	デマンド電流	0~5A	0~1A
081	1相デマンド電流	0~5A	0~1A
082	N相デマンド電流	0~5A	0~1A
083	2相デマンド電流	0~5A	0~1A
090	最大デマンド電流	0~5A	0~1A
091	1相最大デマンド電流	0~5A	0~1A
092	N相最大デマンド電流	0~5A	0~1A
093	2相最大デマンド電流	0~5A	0~1A
100	デマンド電力	0~1000W	0~200W
110	最大デマンド電力	0~1000W	0~200W
120	延長電流	0~25A	0~5A
130	電流高調波総合実効値	0~5A	0~1A
131	1相電流高調波総合実効値	0~5A	0~1A
133	2相電流高調波総合実効値	0~5A	0~1A
140	電流高調波総合歪率	0~100%	0~100%
141	1相電流高調波総合歪率	0~100%	0~100%
143	2相電流高調波総合歪率	0~100%	0~100%
150	線間電圧高調波総合実効値	0~150V	0~150V
151	1-N線間電圧高調波総合実効値	0~150V	0~150V
152	2-N線間電圧高調波総合実効値	0~150V	0~150V
160	線間電圧高調波総合歪率	0~100%	0~100%
161	1-N線間電圧高調波総合歪率	0~100%	0~100%
162	2-N線間電圧高調波総合歪率	0~100%	0~100%

## (3) 三相3線の場合

項目		三相3線			
		110V/5A	110V/1A	220V/5A	220V/1A
010	電流	0~5A	0~1A	0~5A	0~1A
011	R相電流	0~5A	0~1A	0~5A	0~1A
012	S相電流	0~5A	0~1A	0~5A	0~1A
013	T相電流	0~5A	0~1A	0~5A	0~1A
020	線間電圧	0~150V	0~150V	0~300V	0~300V
021	R-S線間電圧	0~150V	0~150V	0~300V	0~300V
022	S-T線間電圧	0~150V	0~150V	0~300V	0~300V
023	T-R線間電圧	0~150V	0~150V	0~300V	0~300V
040	電力(+)	0~1000W	0~200W	0~2000W	0~400W
041	電力(+/-)	-1000~0~1000W	-200~0~200W	-2000~0~2000W	-400~0~400W
042	電力(-)	0~1000W	0~200W	0~2000W	0~400W
050	無効電力(Lag)	0~Lag1000var	0~Lag200var	0~Lag2000var	0~Lag400var
051	無効電力(Lead/Lag)	Lead1000~0~Lag1000var	Lead200~0~Lag200kvar	Lead2000~0~Lag2000var	Lead400~0~Lag400kvar
052	無効電力(潮流補正)	潮流補正	潮流補正	潮流補正	潮流補正
060	力率	Lead50~100~Lag50%	Lead50~100~Lag50%	Lead50~100~Lag50%	Lead50~100~Lag50%
061	力率	Lead0~100~Lag0%	Lead0~100~Lag0%	Lead0~100~Lag0%	Lead0~100~Lag0%
062	力率	潮流補正1	潮流補正1	潮流補正1	潮流補正1
063	力率	Lead0.5~1~Lag0.5	Lead0.5~1~Lag0.5	Lead0.5~1~Lag0.5	Lead0.5~1~Lag0.5
064	力率	Lead0~1~Lag0	Lead0~1~Lag0	Lead0~1~Lag0	Lead0~1~Lag0
065	力率	潮流補正2	潮流補正2	潮流補正2	潮流補正2
070	周波数	45~65Hz	45~65Hz	45~65Hz	45~65Hz
071	周波数	45~55Hz	45~55Hz	45~55Hz	45~55Hz
072	周波数	55~65Hz	55~65Hz	55~65Hz	55~65Hz
080	デマンド電流	0~5A	0~1A	0~5A	0~1A
081	R相デマンド電流	0~5A	0~1A	0~5A	0~1A
082	S相デマンド電流	0~5A	0~1A	0~5A	0~1A
083	T相デマンド電流	0~5A	0~1A	0~5A	0~1A
090	最大デマンド電流	0~5A	0~1A	0~5A	0~1A
091	R相最大デマンド電流	0~5A	0~1A	0~5A	0~1A
092	S相最大デマンド電流	0~5A	0~1A	0~5A	0~1A
093	T相最大デマンド電流	0~5A	0~1A	0~5A	0~1A
100	デマンド電力	0~1000W	0~200W	0~2000W	0~400W
110	最大デマンド電力	0~1000W	0~200W	0~2000W	0~400W
120	延長電流	0~25A	0~5A	0~25A	0~5A
130	電流高調波総合実効値	0~5A	0~1A	0~5A	0~1A
131	R相電流高調波総合実効値	0~5A	0~1A	0~5A	0~1A
133	T相電流高調波総合実効値	0~5A	0~1A	0~5A	0~1A
140	電流高調波総合歪率	0~100%	0~100%	0~100%	0~100%
141	R相電流高調波総合歪率	0~100%	0~100%	0~100%	0~100%
143	T相電流高調波総合歪率	0~100%	0~100%	0~100%	0~100%
150	線間電圧高調波総合実効値	0~150V	0~150V	0~300V	0~300V
151	R-S線間電圧高調波総合実効値	0~150V	0~150V	0~300V	0~300V
152	S-T線間電圧高調波総合実効値	0~150V	0~150V	0~300V	0~300V
160	線間電圧高調波総合歪率	0~100%	0~100%	0~100%	0~100%
161	R-S線間電圧高調波総合歪率	0~100%	0~100%	0~100%	0~100%
162	S-T線間電圧高調波総合歪率	0~100%	0~100%	0~100%	0~100%

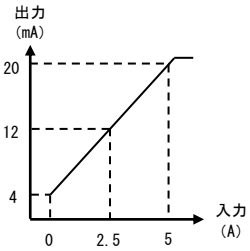
(4) 三相4線の場合

項目		三相4線			
		110V/5A	110V/1A	220V/5A	220V/1A
010	電流	0~5A	0~1A	0~5A	0~1A
011	R相電流	0~5A	0~1A	0~5A	0~1A
012	S相電流	0~5A	0~1A	0~5A	0~1A
013	T相電流	0~5A	0~1A	0~5A	0~1A
014	N相電流	0~5A	0~1A	0~5A	0~1A
020	線間電圧	0~150V	0~150V	0~300V	0~300V
021	R-S線間電圧	0~150V	0~150V	0~300V	0~300V
022	S-T線間電圧	0~150V	0~150V	0~300V	0~300V
023	T-R線間電圧	0~150V	0~150V	0~300V	0~300V
030	相電圧	0~86.6V	0~86.6V	0~173.2V	0~173.2V
031	R-N線間電圧	0~86.6V	0~86.6V	0~173.2V	0~173.2V
032	S-N線間電圧	0~86.6V	0~86.6V	0~173.2V	0~173.2V
033	T-N線間電圧	0~86.6V	0~86.6V	0~173.2V	0~173.2V
040	電力(+)	0~1000W	0~200W	0~2000W	0~400W
041	電力(+/-)	-1000~0~1000W	-200~0~200W	-2000~0~2000W	-400~0~400W
042	電力(-)	0~1000W	0~200W	0~2000W	0~400W
050	無効電力(Lag)	0~Lag1000var	0~Lag200var	0~Lag2000var	0~Lag400var
051	無効電力(Lead/Lag)	Lead1000~0~Lag1000var	Lead200~0~Lag200kvar	Lead2000~0~Lag2000var	Lead400~0~Lag400kvar
052	無効電力(潮流補正)	潮流補正	潮流補正	潮流補正	潮流補正
060	力率	Lead50~100~Lag50%	Lead50~100~Lag50%	Lead50~100~Lag50%	Lead50~100~Lag50%
061	力率	Lead0~100~Lag0%	Lead0~100~Lag0%	Lead0~100~Lag0%	Lead0~100~Lag0%
062	力率	潮流補正1	潮流補正1	潮流補正1	潮流補正1
063	力率	Lead0.5~1~Lag0.5	Lead0.5~1~Lag0.5	Lead0.5~1~Lag0.5	Lead0.5~1~Lag0.5
064	力率	Lead0~1~Lag0	Lead0~1~Lag0	Lead0~1~Lag0	Lead0~1~Lag0
065	力率	潮流補正2	潮流補正2	潮流補正2	潮流補正2
070	周波数	45~65Hz	45~65Hz	45~65Hz	45~65Hz
071	周波数	45~55Hz	45~55Hz	45~55Hz	45~55Hz
072	周波数	55~65Hz	55~65Hz	55~65Hz	55~65Hz
080	デマンド電流	0~5A	0~1A	0~5A	0~1A
081	R相デマンド電流	0~5A	0~1A	0~5A	0~1A
082	S相デマンド電流	0~5A	0~1A	0~5A	0~1A
083	T相デマンド電流	0~5A	0~1A	0~5A	0~1A
084	N相デマンド電流	0~5A	0~1A	0~5A	0~1A
090	最大デマンド電流	0~5A	0~1A	0~5A	0~1A
091	R相最大デマンド電流	0~5A	0~1A	0~5A	0~1A
092	S相最大デマンド電流	0~5A	0~1A	0~5A	0~1A
093	T相最大デマンド電流	0~5A	0~1A	0~5A	0~1A
094	N相最大デマンド電流	0~5A	0~1A	0~5A	0~1A
100	デマンド電力	0~1000W	0~200W	0~2000W	0~400W
110	最大デマンド電力	0~1000W	0~200W	0~2000W	0~400W
120	延長電流	0~25A	0~5A	0~25A	0~5A
130	電流高調波総合実効値	0~5A	0~1A	0~5A	0~1A
131	R相電流高調波総合実効値	0~5A	0~1A	0~5A	0~1A
132	S相電流高調波総合実効値	0~5A	0~1A	0~5A	0~1A
133	T相電流高調波総合実効値	0~5A	0~1A	0~5A	0~1A
140	電流高調波総合歪率	0~100%	0~100%	0~100%	0~100%
141	R相電流高調波総合歪率	0~100%	0~100%	0~100%	0~100%
142	S相電流高調波総合歪率	0~100%	0~100%	0~100%	0~100%
143	T相電流高調波総合歪率	0~100%	0~100%	0~100%	0~100%
150	相電圧高調波総合実効値	0~86.6V	0~86.6V	0~173.2V	0~173.2V
151	R-N相電圧高調波総合実効値	0~86.6V	0~86.6V	0~173.2V	0~173.2V
152	S-N相電圧高調波総合実効値	0~86.6V	0~86.6V	0~173.2V	0~173.2V
153	T-N相電圧高調波総合実効値	0~86.6V	0~86.6V	0~173.2V	0~173.2V
160	相電圧高調波総合歪率	0~100%	0~100%	0~100%	0~100%
161	R-N相電圧高調波総合歪率	0~100%	0~100%	0~100%	0~100%
162	S-N相電圧高調波総合歪率	0~100%	0~100%	0~100%	0~100%
163	T-N相電圧高調波総合歪率	0~100%	0~100%	0~100%	0~100%

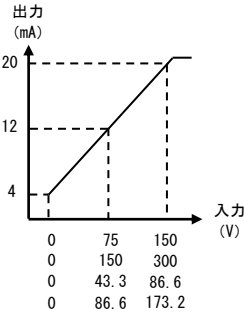
# 【25】資料

## (1) 入力とアナログ出力の関係

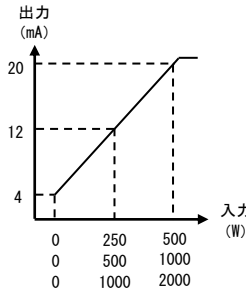
**電流**  
デマンド電流  
高調波電流総合実効値



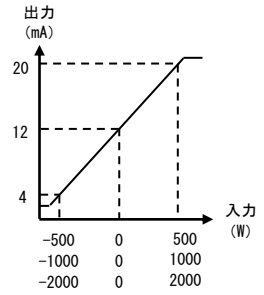
**電圧**  
高調波電圧総合実効値



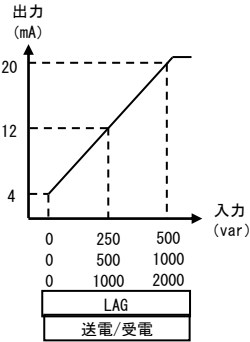
**電力**  
デマンド電力



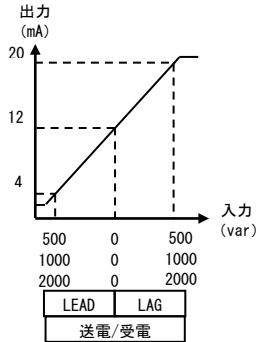
**電力**  
(両振れ)



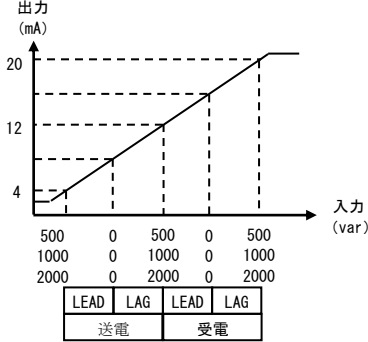
**無効電力**



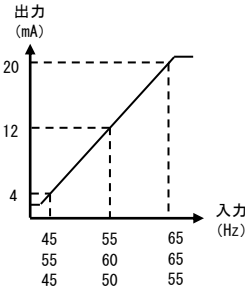
**無効電力**  
(両振れ)



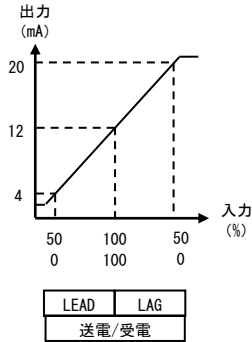
**無効電力**  
(潮流補正)



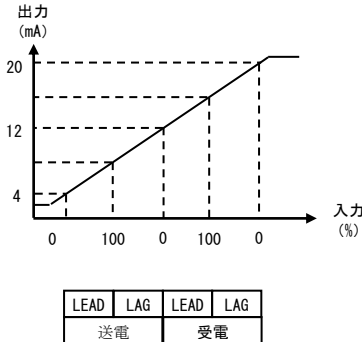
**周波数**



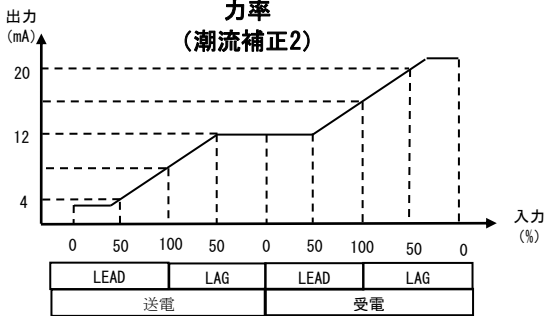
**力率**



**力率**  
(潮流補正)



**力率**  
(潮流補正2)



※計測範囲を下回った場合、約 3.8~4.0mA を出力します。

※計測範囲を上回った場合、20.0~約 20.8mA を出力します。

## (3) 計測範囲について

項目	電圧定格	入力範囲	備考
電流	—	0.000A~6.000A	入力電流が定格の0.5%(0.025A)未満の時、0表示します。
線間電圧	110V	0.0V~157.5V	入力電圧が定格の5%(5.5V)未満の時、0表示します。
	220V	0.0V~315.0V	入力電圧が定格の5%(11.0V)未満の時、0表示します。
相間電圧	$110V/\sqrt{3}$	0.0V~86.6V	入力電圧が定格の5%(3.0V)未満の時、0表示します。
	$220V/\sqrt{3}$	0.0V~173.2V	入力電圧が定格の5%(6.0V)未満の時、0表示します。
電力	110V	-1200W~0W~1200W	入力電流が全て0Aまたは入力電圧が全て0Vの時、0表示します。
	220V	-2400W~0W~2400W	入力電流が全て0Aまたは入力電圧が全て0Vの時、0表示します。
無効電力	110V	Lead1200var~0var~Lag1200var	入力電流が全て0Aまたは入力電圧が全て0Vの時、0表示します。
	220V	Lead2400var~0var~Lag2400var	入力電流が全て0Aまたは入力電圧が全て0Vの時、0表示します。
力率	110V	Lead0.0%~100.0%~Lag0.0%	入力電圧が30V以下または電流0.250A未満は100%表示します。
	220V	Lead0.0%~100.0%~Lag0.0%	入力電圧が60V以下または電流0.250A未満は100%表示します。
周波数	110V	43.0Hz~67.0Hz	入力電圧が30V未満は0.0Hz表示します。
	220V	43.0Hz~67.0Hz	入力電圧が60V未満は0.0Hz表示します。

## (4) 演算について

演算方式	実効値演算
サンプリング周期	60Hzの場合: 260.4us
	50Hzの場合: 312.5us
演算周期	250ms平均

[MEMO]







品質・性能向上のため、記載内容はお断りなく変更することがありますので、ご了承下さい。

## ハカルプラス株式会社

URL [www.hakaru.jp](http://www.hakaru.jp)

本社・工場 〒532-0027 大阪市淀川区田川3-5-11  
TEL 06(6300)2112  
FAX 06(6308)7766