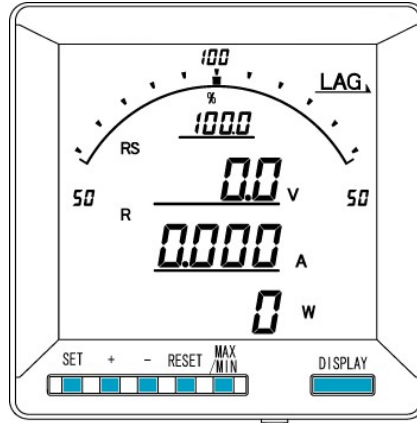


電子式マルチメータ
XM2-110シリーズ
(X108)
取扱説明書
(基本操作編)



 ご注意

- ◇本体は精密機器ですので、落とさないようにして下さい。
- ◇本体を分解、改造しないで下さい。
- ◇本体に雨水等が直接かからないようにして下さい。
- ◇本体の汚れ・ホコリ等を拭きとる場合は、乾いた布で拭きとって下さい。
- ◇汚れがひどい場合は、固く絞った濡れ雑巾で拭きとって下さい。
- ◇ベンジン・アルコール・シンナーは絶対に使用しないで下さい。
- ◇本体内にゴミ等が入る恐れがある作業を行なう場合は、本体にカバーをして異物が入らないようにして下さい。
- ◇本体を直射日光が当たる場所、温度の異常に高い場所・異常に低い場所、湿気や塵埃の多い場所へ設置しないで下さい。
- ◇端子台への配線は圧着端子を使用して確実に締めて下さい。
- ◇最大入力電圧値・電流値以上の入力を加えないで下さい。
- ◇補助電源が停電時は表示が消え、出力が0になります。
- ◇活線状態では端子部に手を触れないで下さい。感電の危険があります。
- ◇活線状態ではV T 2次側からの入力線は決してショート(短絡)しないで下さい。
- ◇通信線, アナログ出力は動力ケーブル, 高圧ケーブルと平行して設置せず、交差する場合も間隔を取って設置して下さい。
- ◇電圧入力端子のいずれかの端子はアースに接地するようにして下さい。
- ◇本説明書には、オプション機能(御発注時の選択機能)もあわせて説明しています。搭載していない機能は設定無効または、設定できませんので、御考慮いただきお読みいただきますようお願いいたします。
- ◇製品、及び、説明書は、改善・改良のために予告なく変更する場合があります。御了承ください。

目 次

【1】概 要.....	3
【2】機種一覧.....	3
【3】仕 様.....	4
【4】LCDパネル.....	5
【5】キー操作.....	6
【6】文字表示パターン.....	6
【7】外形・寸法.....	7
【8】パネルカット.....	7
【9】LCD視野角.....	7
【10】接続方法（例）.....	8
【11】状態について（計測表示、設定、詳細表示、状態表示）.....	10
【12】設定項目一覧.....	11
【13】設定についての注意事項.....	12
【14】表示関係の設定方法.....	13
【15】計測関係の設定方法.....	17
【16】通信出力関係の設定方法（オプションでRS-485通信出力付を選択した場合に表示します）.....	21
【17】通信出力関係の設定方法（オプションでModbus通信出力付を選択した場合に表示します）.....	23
【18】パルス出力関係の設定方法（オプションでパルス出力付を選択した場合に表示します）.....	25
【19】警報出力関係の設定方法（オプションで警報出力付を選択した場合に表示します）.....	27
【20】設定初期化.....	29
【21】詳細表示について.....	30
【22】状態表示.....	34
【23】出力テスト.....	35
【24】設定コード一覧.....	36
【25】通信出力について（オプションでRS-485通信出力付の場合）.....	40
【26】資料.....	44
CT・VT設定表示一覧表（単相3線、三相3線、三相4線タイプ）.....	45
CT・VT設定表示一覧表（単相2線タイプ）.....	46

【1】概要

本メータは、指示計器と変換器を一体化し計測内容を一度に最大4要素（バーグラフ×1、デジタル×3）表示できる110mm角丸胴デジタル計器です。

オプション機能としてパルス出力、警報出力、RS-485通信、CC-Link通信、接点状態入力があります。

液晶パネルはSTN方式を採用し、従来品と比べ、高コントラスト・広視野角です。

[計測要素]

- ・ 電流、電圧、電力、無効電力、力率、周波数、デマンド電流、デマンド電力、電力量、電無効電力量、高調波（電流・電圧）、5次換算。

[特長]

(標準搭載機能)

- ・ 4計測を同時表示（表示項目は任意に設定可能）
- ・ 電流、電圧、電力、無効電力、力率、周波数、デマンド電流、デマンド電力 計測
- ・ 受電電力量、送電電力量、受電無効電力量（遅れ・進み）、送電無効電力量（遅れ・進み）を計量
- ・ 高調波（電流・電圧）計測し、5次換算も計測可能となりました。
- ・ バックライト自動消灯可能（設定により、常時点灯及び常時消灯も選択可能）
- ・ バックライト輝度調整可能
- ・ 外部操作入力の機能を設定可能

(オプション機能)

- ・ RS-485+接点状態入力×3点、パルス出力、警報出力が同時搭載可能
- ・ CC-Link通信+接点状態入力×3点、パルス出力、警報出力が同時搭載可能

(オプション機能)

- ・ 外部操作入力1・2を接点状態入力4・5として使用可能
（拡張操作設定により外部リセット等の機能に変更可能）

【2】機種一覧

XM2-110-①②③-④⑤0-⑦⑧⑨-X108

①② 相線式		電圧入力定格	③ 電流入力定格	
99	単相2線・単相3線・三相3線共通	110V・220V 共通	1	1A
49	三相4線	110/√3V・220/√3V 共通	5	5A

④ オプション1		⑤ オプション2	
2	RS-485+接点状態入力×3	0	なし
C	CC-Link+接点状態入力×3	1	パルス出力+警報出力
M	RS-485 (Modbus)+接点状態入力×3	2	警報出力×2
		3	パルス出力×2

⑦ 補助電源		⑧ バックライト		⑨ パネル枠	
1	AC85~264V 又は DC85~143V	1	アンバー(標準)	無	黒(標準)
2	DC20~40V	2	橙	I	アイボリー
3	DC30~60V	3	緑		
		4	白		

[3] 仕様

JIS C1102 (1~9)・JIS C1111に準拠

(1) 入力定格

	計測項目	入力定格	備考
単相2線	電流	AC5A	設定切替
		AC1A	
	電圧	AC110V (最大電圧 AC150V) AC220V (最大電圧 AC300V)	
	周波数	50/60Hz	
単相3線	電流	AC5A	設定切替
		AC1A	
	電圧	1-N間 AC110V (最大電圧 AC150V) 2-N間 AC110V (最大電圧 AC150V) 1-2間 AC220V (最大電圧 AC300V)	
	周波数	50/60Hz	
三相3線	電流 (線間電圧)	AC5A	設定切替
		AC1A	
	電圧	AC110V (最大電圧 AC150V) AC220V (最大電圧 AC300V)	
	周波数	50/60Hz	
三相4線	電流 (相間電圧)	AC5A	設定切替
		AC1A	
	電圧	AC110V/√3V (最大電圧 AC150V/√3V) AC220V/√3V (最大電圧 AC300V/√3V)	
	周波数	50/60Hz	

(2) 固有誤差

計測項目	デジタル表示	備考
電流	±0.5%	入力定格値に対する固有誤差
電圧	±0.5%	最大電圧値に対する固有誤差
電力	±0.5%	入力定格値に対する固有誤差
無効電力	±0.5%	入力定格値に対する固有誤差
力率	±2.0%	入力定格値に対する固有誤差
周波数	±0.5%	上限値に対する固有誤差
デマンド電流	±0.5%	入力定格値に対する固有誤差
デマンド電力	±0.5%	入力定格値に対する固有誤差
電流延長計測 (R相のみ)	±8.0%	入力定格に対する固有誤差
高調波電流 含有率	±2.5%	入力定格に対する固有誤差 歪率50%まで計測可能
高調波電流 実効値		入力定格に対する固有誤差 歪率50%まで計測可能
高調波電圧 含有率	±2.5%	入力定格に対する固有誤差 歪率50%まで計測可能
高調波電圧 実効値		入力定格に対する固有誤差 歪率50%まで計測可能

(3) 許容限度

計測項目	デジタル表示	パルス出力	備考
電力量	普通級	普通級	受電、送電
無効電力量	2.5%	2.5%	受電(LAG, LEAD) 送電(LAG, LEAD)

(4) 応答時間

項目	応答時間	備考
表示	4秒以下	最終指示値の±1%に達するまでの時間

(5) 表示仕様

項目	仕様	備考
表示器	LCD	
バーグラフ表示	31セグメント	
デジタル表示(上段)	4桁	-表示付
デジタル表示(中段)	4桁	-表示付
デジタル表示(下段)	6桁	-表示付
バックライト	LED式	自動消灯機能付
更新周期	0.5秒	

(6) オプション

出力項目	定格
RS-485	タケモトデンキ仕様、Modbus仕様
CC-Link	CC-Link準拠
接点状態入力	補助電源と同じ(0.3秒以上通電で動作、連続通電可) 最大入力電流は6mA以下
パルス出力	容量 : DC110V 0.1A (抵抗負荷) パルス幅 : 100~150ms (ON抵抗 MAX50Ω)
警報出力	接点電圧の最大値 : AC250V (DC220V) 接点の最大電流値 : AC3A (DC0.3A) 接触抵抗 : 50mΩ以下



注意

補助電源が停電時、パルス出力、及び警報出力・通信は動作しません。

(7) 外部入力

項目	定格	備考
外部操作入力1	補助電源と同じ 0.3秒以上通電で動作、連続通電可 最大入力電流は6mA以下	接点状態入力D14として機能します
外部操作入力2	補助電源と同じ 0.3秒以上通電で動作、連続通電可 最大入力電流は6mA以下	接点状態入力D15として機能します

※拡張操作設定で、表示切替・リセット等の設定変更可能

(8) 補助電源

入力定格	入力範囲
AC100/200V DC110V	AC85~264V (50/60Hz 共用) DC85~143V
DC24V	DC20~40V
DC48V	DC30~60V

(9) 電圧試験

電圧試験		
電気回路端子一括	⇔ A-ス端子	AC2210V 50/60Hz 5秒間
CT入力端子一括	⇔ 他回路端子一括・A-ス端子	AC2210V 50/60Hz 5秒間
V/T入力端子一括	⇔ 他回路端子一括・A-ス端子	AC2210V 50/60Hz 5秒間
補助電源端子一括	⇔ 他回路端子一括・A-ス端子	AC2210V 50/60Hz 5秒間
RS-485通信端子一括	⇔ 他回路端子一括・A-ス端子	AC2210V 50/60Hz 5秒間
CC-Link通信端子一括	⇔ 他回路端子一括・A-ス端子	AC2210V 50/60Hz 5秒間 (FG端子を除く)
警報・パルス出力端子一括	⇔ 他回路端子一括・A-ス端子	AC2210V 50/60Hz 5秒間 括

(10) 使用条件

使用条件	条件
使用グループ	II
測定カテゴリ	III
汚染度	2
使用温度	-10~55℃ (保存温度-20~70℃)
使用湿度	30~85%RH(結露無きこと) (保存湿度30~85%RH)
設置	直射日光のあたらない場所に設置して下さい。 塵埃の少ない場所に設置して下さい。
その他	腐食性ガスのある場所では使用しないでください。 ご使用の場合は弊社にご相談ください。

(11) 停電補償

補助電源が停止した場合、CT比・VT比・電力量・最大デマンド電流
最大デマンド電力の各データは内部の不揮発メモリに記憶されます。

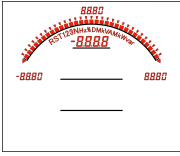
(12) 消費電力

補助電源	AC100V	オプション無し : 4VA以下 通信タイプ : 5VA以下 CC-Link通信 : 6VA以下
	AC200V	オプション無し : 5VA以下 通信タイプ : 6VA以下 CC-Link通信 : 7VA以下
	DC110V	オプション無し : 4W以下 通信タイプ : 5W以下 CC-Link通信 : 4W以下
	DC24V DC48V	オプション無し : 2.2W以下 通信タイプ : 2.4W以下 CC-Link通信 : 3.6W以下
V/T回路	AC110V	0.1VA以下
	AC220V	0.25VA以下
CT回路	5A	0.3VA以下

【4】LCDパネル

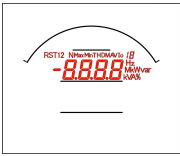
バーグラフ表示

計測値をバーグラフで表示します。
全部で31ドット表示のバーグラフです。



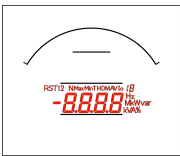
デジタル表示上段

計測値をデジタル値で表示します。デジタル表示上段の左上には表示している計測値の相を表示します。デジタル表示の右側には単位を表示します。



デジタル表示中段

計測値をデジタル値で表示します。デジタル表示中段の左上には表示している計測値の相を表示します。デジタル表示の右側には単位を表示します。



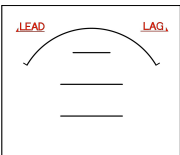
デジタル表示下段

計測値をデジタル値で表示します。デジタル表示中段の左上には表示している計測値の相を表示します。デジタル表示の右側には単位を表示します。



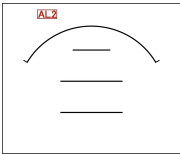
LEAD/LAG 表示

無効電力又は力率を表示している場合、点灯します。



警報表示

オプション選択で警報出力付を選択した場合、警報が発生した時に点滅します。

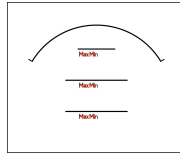


注意

本説明書では、説明用に文字の色を赤色にしています。
実際の製品の文字色は黒色になります。

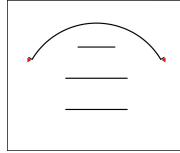
最大/最小表示

最大値または、最小値を表示中に点灯します。



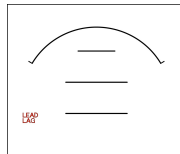
オーバースケール・アンダースケール表示

計測値が最大目盛値を超えた場合、最小目盛値を下回った場合点灯します。



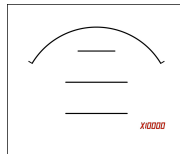
無効電力量 LEAD/LAG 表示

無効電力量の積算方向を表示します。



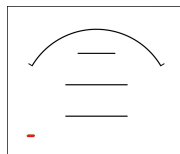
乗率表示

電力量または無効電力量の乗率を表示します。



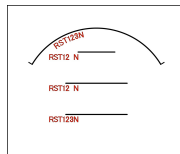
受電/売電表示

電力・無効電力・電力量または無効電力量の受電・売電の識別として表示します。(売電時は“-”表示になります)



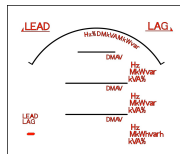
相表示

電流・電圧の相を表示します。

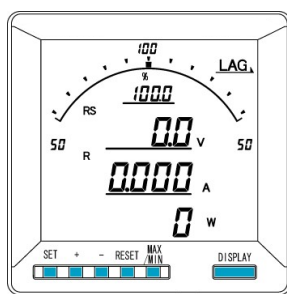


項目・単位表示

各表示の項目・単位を表示します。



【5】 キー操作

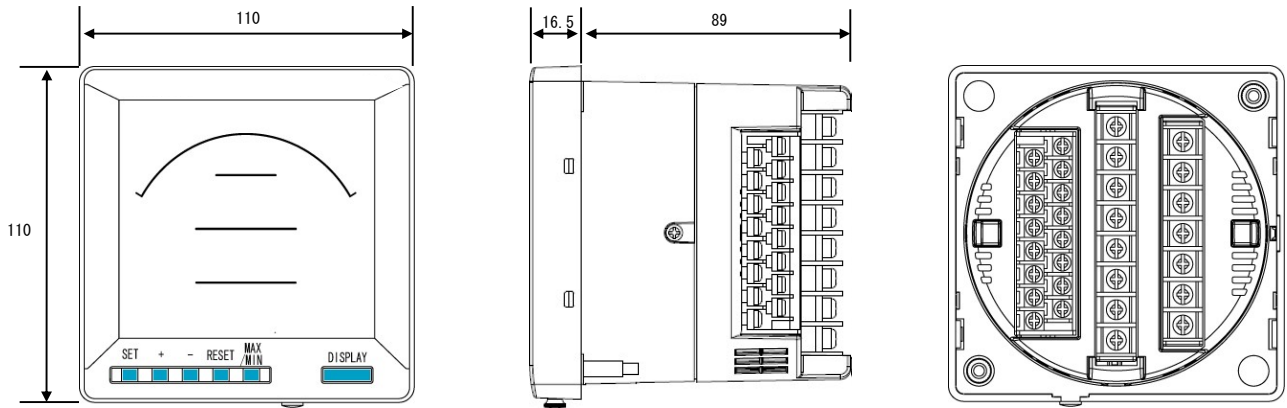


	計測表示中	詳細表示中	設定表示中	設定中
[SET]	押下中 一次定格値表示／積算下位桁表示		設定値変更モードへ	設定値決定
[+]	—	表示切替	設定項目の切替	設定値UP
[-]	—	表示切替	設定項目の切替	設定値DOWN
[RESET]	—		ひとつ前の画面へ戻る	ひとつ前の画面へ戻る
[MAX/MIN]	瞬時値／最大値／最小値表示切替		—	—
[DISPLAY]	表示切替		計測表示画面へ	計測表示画面へ
[+]長押	詳細表示へ	—	—	設定値UP
[-]長押	状態表示へ	—	—	設定値DOWN
[RESET]長押	警報リセット (手動リセットで、 警報出力中の場合)	最大値・最小値リセット (表示中項目のみ)	—	—
[SET][+]長押	設定モードへ	—	—	—
[SET][-]長押	拡張設定モードへ	—	—	—
[MAX/MIN][RESET]長押	最大値・最小値リセット	—	—	—

【6】 文字表示パターン

0	1	2	3	4	5	6	7	8	9	A	B	C	D	E	F	G	H	I	J
0	1	2	3	4	5	6	7	8	9	A	B	C	D	E	F	G	H	I	J
K	L	M	N	O	P	Q	R	S	T	U	V	W	X	Y	Z	#	\$	/	SP
K	L	M	N	O	P	Q	R	S	T	U	V	W	X	Y	Z	#	\$	/	SP

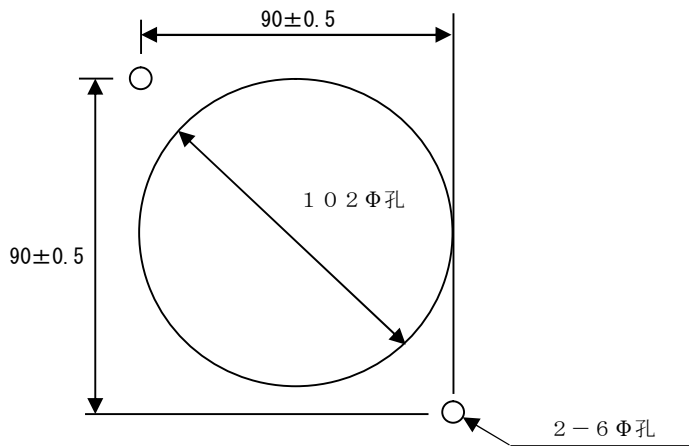
【7】外形・寸法



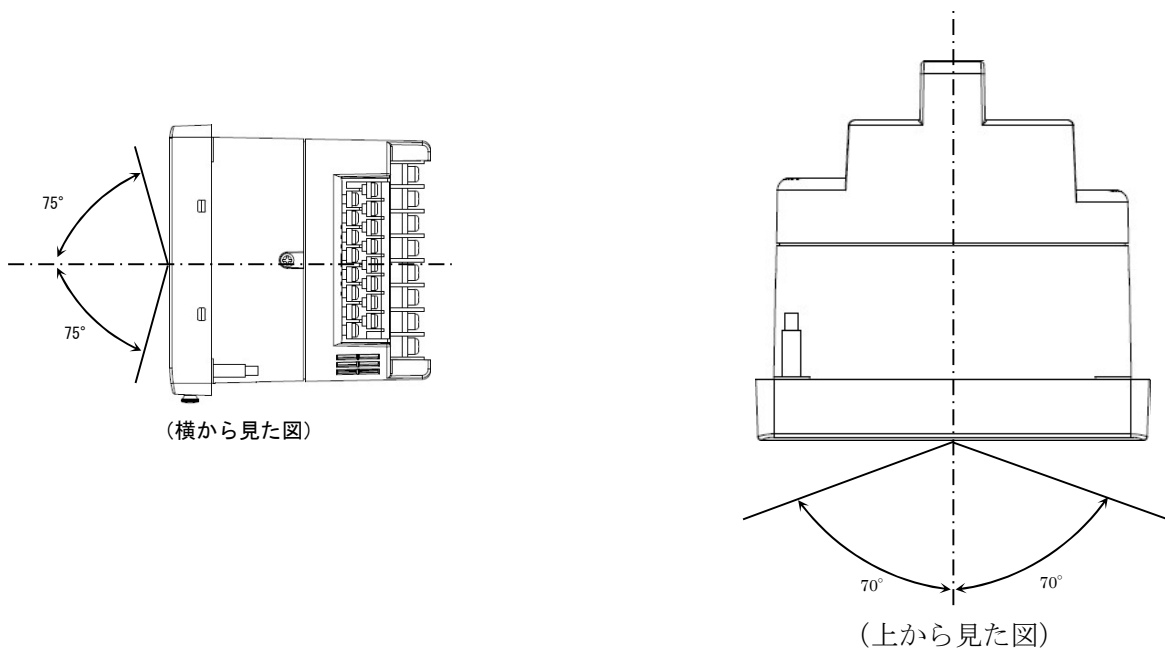
サイズ	端子幅
M4	8.6±0.5mm
M3	6.4±0.5mm

端子台の寸法（端子カバー付）

【8】パネルカット

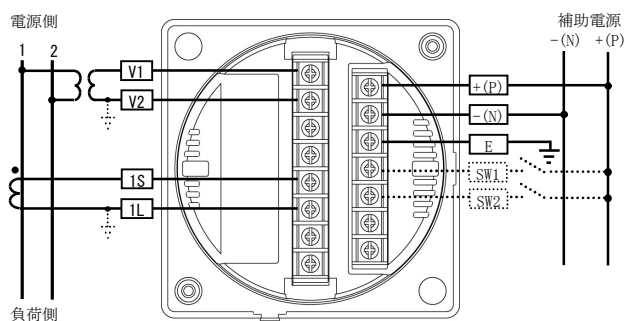


【9】LCD視野角



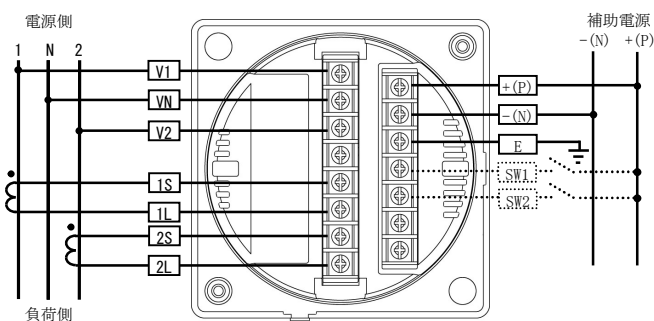
[10] 接続方法（例）

(1) 単相 2 線式の場合

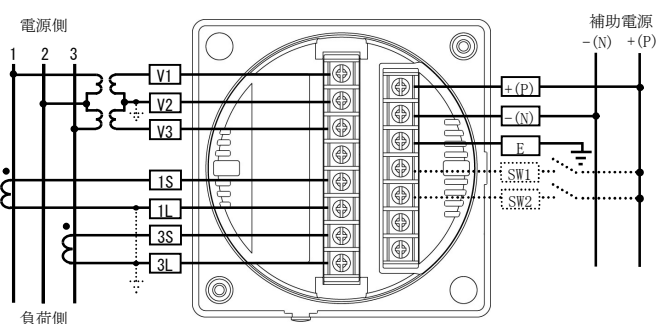


* 電圧ダイレクト入力の場合、V T は必要ありません。
* 低圧回路では V T ・ C T の接地は不要です。

(2) 単相 3 線式の場合

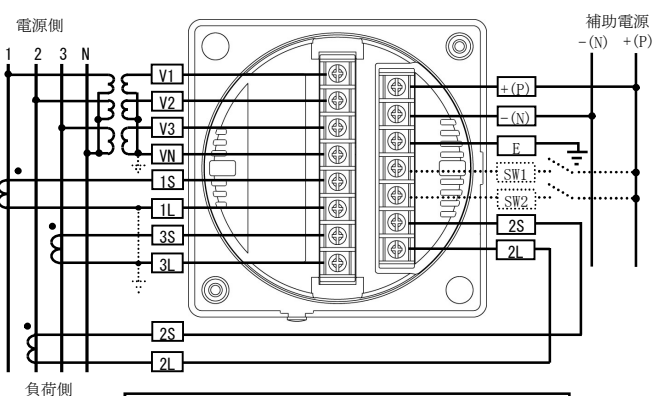


(3) 三相 3 線式の場合



* 電圧ダイレクト入力の場合、V T は必要ありません。
* 低圧回路では V T ・ C T の接地は不要です。

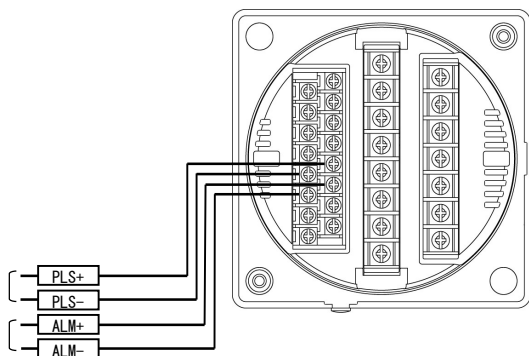
(4) 三相 4 線式の場合



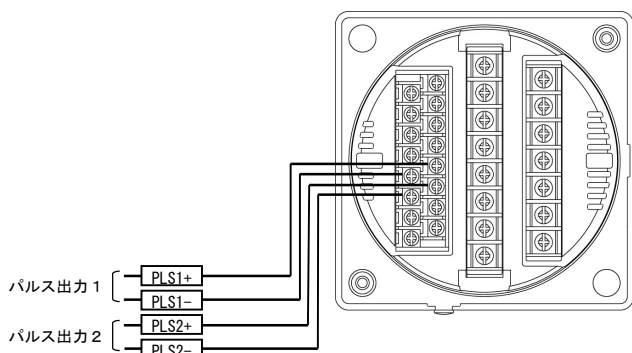
* 電圧ダイレクト入力の場合、V T は必要ありません。
* 低圧回路では V T ・ C T の接地は不要です。

・ 本メーターは高調波も計測しています。高調波を計測する為に正しい周波数が必要になります。
電流のみ計測する場合でも、波形歪の影響の受けにくい電圧への接続をお願いします。
・ 出荷時、SW1 : D14, SW2 : D15 に設定されています

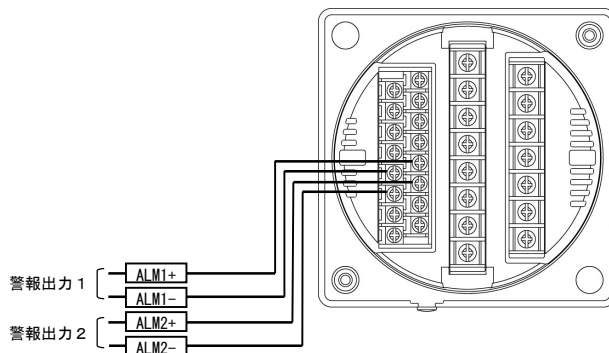
(5) パルス出力 + 警報出力の場合



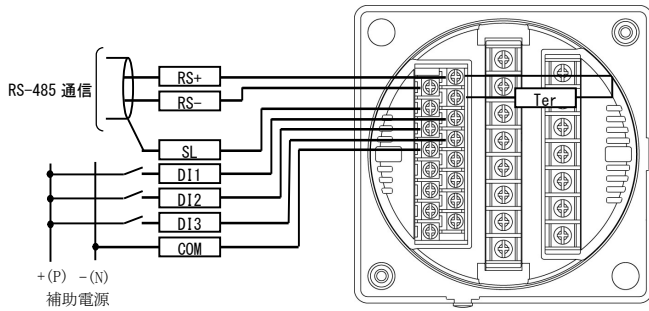
(6) パルス出力 2 点の場合



(7) 警報出力 2 点の場合



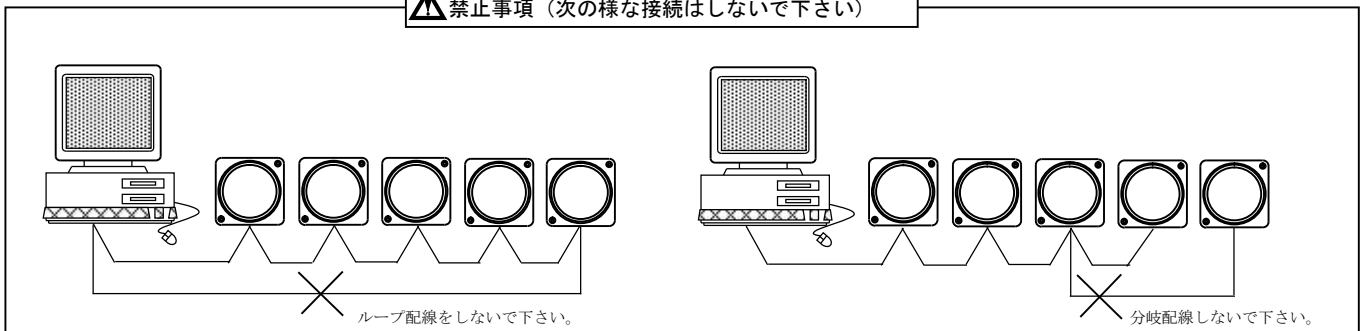
(8) RS-485通信の場合



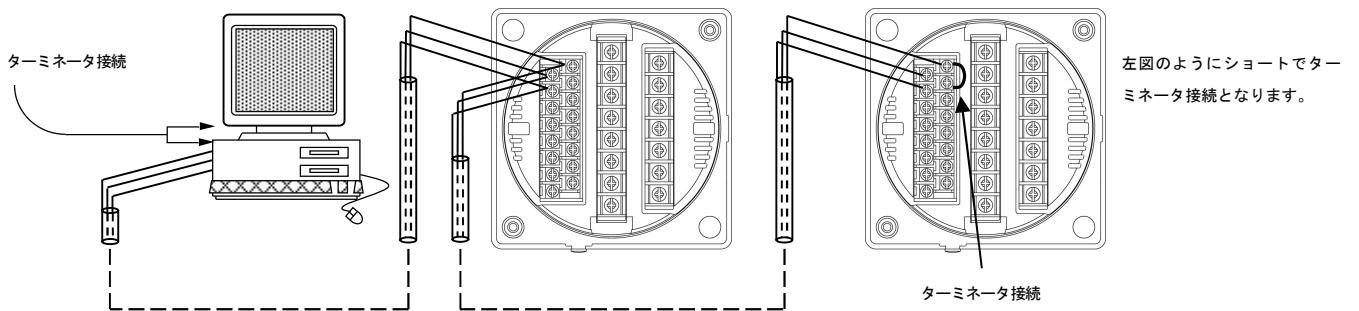
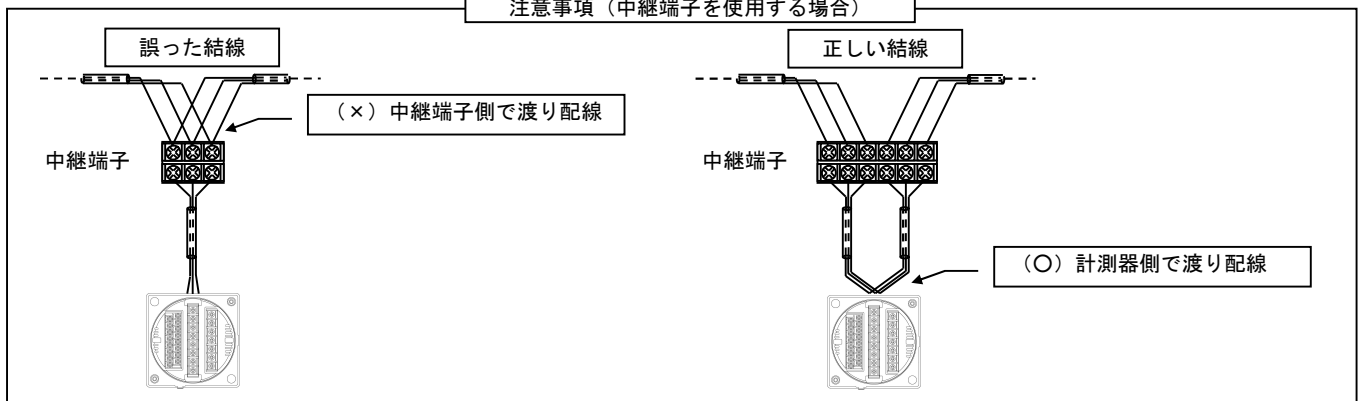
RS+, Ter 端子をショートすることによりターミネータが内部で接続できます。

(9) RS-485通信の注意点

⚠ 禁止事項 (次の様な接続はしないで下さい)

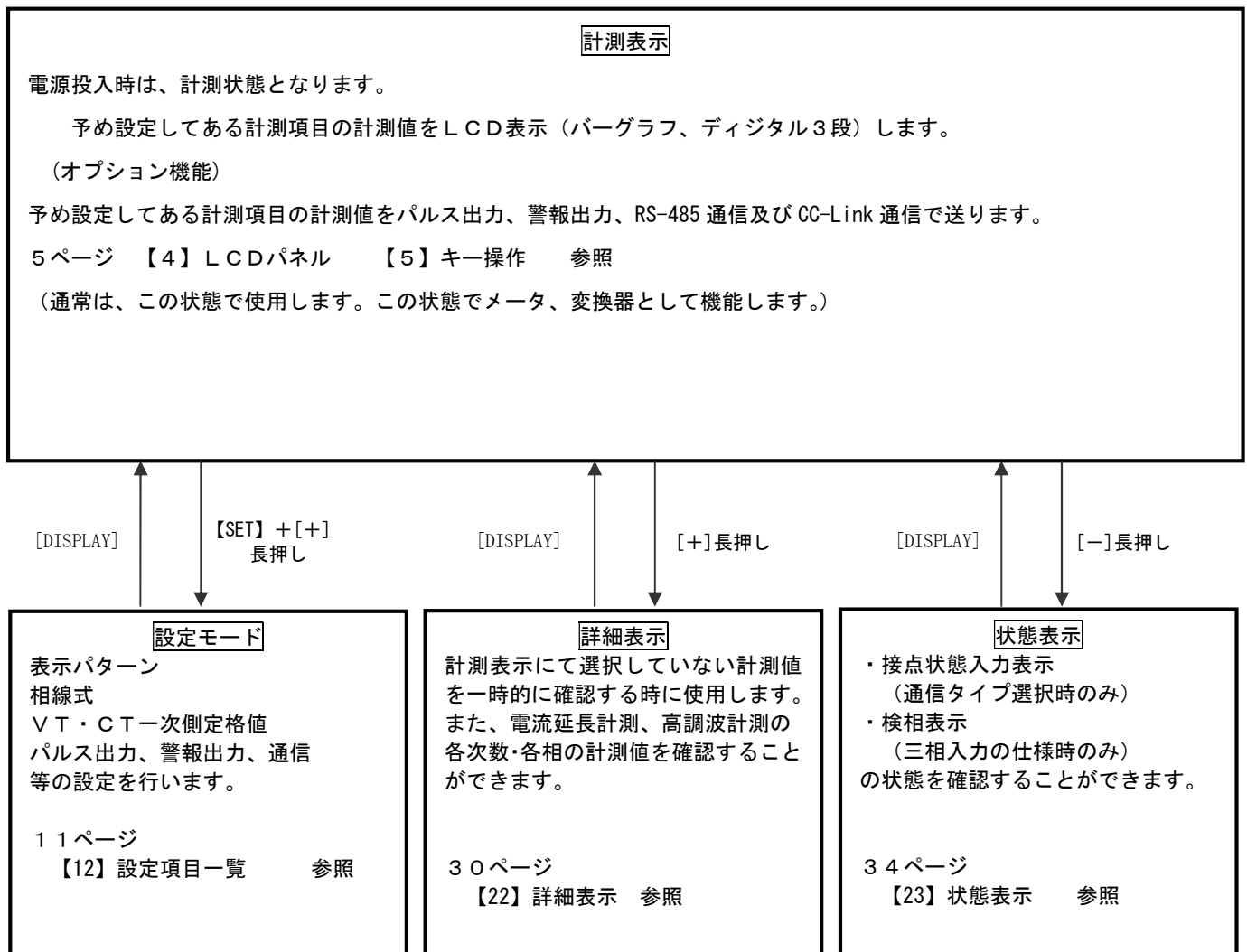


注意事項 (中継端子を使用する場合)



- 通信の接続 (n) は、最大32台です。
- パソコン又は、プログラマブル ロジック コントローラ (PLC) への接続をする場合、1~nのどの場所に接続してもかまいません。
- ターミネータは必ず1とn両方に接続されている様にして下さい。
- パソコンが1かnになる場合は、パソコンにターミネータを入れて下さい。

【11】状態について（計測表示、設定、詳細表示、状態表示）



計測表示中のキー操作

計測表示状態で、

- ① [DISPLAY] キーを押すと計測表示の電圧、電流表示の相の切り替えに使用します。
- ② [SET] キーを押し続けている間、デジタル表示の一次側定格値を表示します。
- ③ [MAX/MIN] キーを押しますと、最大値、最小値、瞬時値を切り替えて表示します。
- ④ [+] キー長押しで、詳細表示モード（各計測項目の最大、最小値のリセット、バーグラフ表示の相切り替え）に切り替わります。
- ⑤ [-] キー長押しで、三相の検相表示を行います。
- ⑥ [SET] + [+] キーを同時長押しで、設定モードに切り替わります。（表示、相線式、VT・CT一次定格、各出力の設定を行います。）
- ⑦ [SET] + [-] キーを同時長押しで、設定モード（拡張）に切り替わります。（各計測値表示の点滅範囲、バーグラフの片振り・両振りの切り替え、通信の出力範囲、警報のディレイ・ONOFF・手動自動復帰の設定、外部スイッチ設定が可能です。（本説明書では、説明していません。）
- ⑧ [MAX/MIN] + [RESET] キーを同時長押しで、最大値・最小値をゼロリセットします。

[12] 設定項目一覧

[SET] + [+]キー長押しで設定モードに切り替わります。

設定モードに切り替わりますとLCD表示の上に番号を表示しています。(設定モード最初はS01 (表示 501))

[+], [-]キーを押すとS02、S03、・・・、S06に変更できます。

次に[SET]キーを押すことにより、設定項目の表示に切り替わります。(例、S01-01 (表示 501 -01))

ここで、[+], [-]キーを押しますとS01-01、・・・、S01-40に変更できます。

設定番号	設定項目	初期値		記載頁
		共通	三相4線	
S01-01	表示パターン	P-01		13P
S01-02	表示パターン任意設定 P1 バーグラフ	999 (END)		13P
S01-03	表示パターン任意設定 P1 上段	999 (END)		13P
S01-04	表示パターン任意設定 P1 中段	999 (END)		13P
S01-05	表示パターン任意設定 P1 下段	999 (END)		13P
S01-06	表示パターン任意設定 P2 バーグラフ	999 (END)		13P
S01-07	表示パターン任意設定 P2 上段	999 (END)		13P
S01-08	表示パターン任意設定 P2 中段	999 (END)		13P
S01-09	表示パターン任意設定 P2 下段	999 (END)		13P
S01-10	表示パターン任意設定 P3 バーグラフ	999 (END)		13P
S01-11	表示パターン任意設定 P3 上段	999 (END)		13P
S01-12	表示パターン任意設定 P3 中段	999 (END)		13P
S01-13	表示パターン任意設定 P3 下段	999 (END)		13P
S01-14	表示パターン任意設定 P4 バーグラフ	999 (END)		13P
S01-15	表示パターン任意設定 P4 上段	999 (END)		13P
S01-16	表示パターン任意設定 P4 中段	999 (END)		13P
S01-17	表示パターン任意設定 P4 下段	999 (END)		13P
S01-18	表示パターン任意設定 P5 バーグラフ	999 (END)		13P
S01-19	表示パターン任意設定 P5 上段	999 (END)		13P
S01-20	表示パターン任意設定 P5 中段	999 (END)		13P
S01-21	表示パターン任意設定 P5 下段	999 (END)		13P
S01-22	表示パターン任意設定 P6 バーグラフ	999 (END)		13P
S01-23	表示パターン任意設定 P6 上段	999 (END)		13P
S01-24	表示パターン任意設定 P6 中段	999 (END)		13P
S01-25	表示パターン任意設定 P6 下段	999 (END)		13P
S01-26	表示パターン任意設定 P7 バーグラフ	999 (END)		13P
S01-27	表示パターン任意設定 P7 上段	999 (END)		13P
S01-28	表示パターン任意設定 P7 中段	999 (END)		13P
S01-29	表示パターン任意設定 P7 下段	999 (END)		13P
S01-30	表示パターン任意設定 P8 バーグラフ	999 (END)		13P
S01-31	表示パターン任意設定 P8 上段	999 (END)		13P
S01-32	表示パターン任意設定 P8 中段	999 (END)		13P
S01-33	表示パターン任意設定 P8 下段	999 (END)		13P
S01-34	表示パターン任意設定 P9 バーグラフ	999 (END)		13P
S01-35	表示パターン任意設定 P9 上段	999 (END)		13P
S01-36	表示パターン任意設定 P9 中段	999 (END)		13P
S01-37	表示パターン任意設定 P9 下段	999 (END)		13P
S01-38	バックライト 点灯動作	自動消灯		15P
S01-40	バックライト 輝度調整	2		15P
S02-01	相線式	三相3線	三相4線	17P
S02-07	電圧入力定格	220V		17P
S02-02	V T一次側定格値	220.0V		17P
S02-03	C T一次側定格値	5.000A		17P
S02-04	使用周波数	60Hz		19P
S02-05	デマンド電流時限	10分		19P
S02-06	デマンド電力時限	15分		19P
S04-01	RS-485通信局番	000		23P
S04-02	RS-485通信速度	9600BPS		23P
S04-01	Modbus通信局番	000		25P
S04-02	Modbus通信速度	9600BPS		25P
S04-03	Modbusパリティ・ストップビット	無・1		25P
S05-01	パルス1 項目	電力量 (+)		27P
S05-02	パルス1 乗率	1kWh/Pulse		27P
S05-03	パルス2 項目	無効電力量 (+・LAG)		27P
S05-04	パルス2 乗率	1kvarh/Pulse		27P
S06-01	警報出力1 項目	無		29P
S06-02	警報出力1 設定値	0		29P
S06-03	警報出力2 項目	無		29P
S06-04	警報出力2 設定値	0		29P

【13】 設定についての注意事項

本メータでは、下記設定値を変更すると、他の設定値を強制的に変更します。
 下記記載の設定値を変更した場合は、「影響を与える設定値」を再度設定し直してください。
 (始めて、本メータを設定する場合は、【15】計測関係の設定方法から設定してください。)

影響を与える設定値		初期化される設定値			
設定番号	設定項目	基本操作設定		拡張操作設定	
S02-01	相線式	S01-01	表示パターン設定値	S11-03	電圧表示点減H (予定指針付)
		S01-02~37	表示パターン任意設定 (P1~P9)	S11-04	電圧表示点減L (予定指針付)
		S02-07	電圧入力定格	S11-05	電力表示点減H (予定指針付)
		S02-02	V T一次側定格値	S11-06	電力表示点減L (予定指針付)
		S06-01	警報出力1 項目	S11-07	無効電力表示点減H (予定指針付)
		S06-02	警報出力1 設定値	S11-08	無効電力表示点減L (予定指針付)
		S06-03	警報出力2 項目	S11-15	デマンド電力表示点減H (予定指針付)
		S06-04	警報出力2 設定値	S11-16	デマンド電力表示点減L (予定指針付)
				S11-23	電圧高調波実効値表示点減H
				S11-24	電圧高調波実効値表示点減L
		S16-02	バーグラフ 線間電圧 最大目盛		
		S16-03	バーグラフ 相間電圧 最大目盛		
		S16-04	バーグラフ 電力 最大目盛		
		S16-05	バーグラフ 無効電力 最大目盛		
S02-02	V T一次側定格値	S06-02	警報出力1 設定値	S11-03	電圧表示点減H (予定指針付)
		S06-04	警報出力2 設定値	S11-04	電圧表示点減L (予定指針付)
				S11-05	電力表示点減H (予定指針付)
				S11-06	電力表示点減L (予定指針付)
				S11-07	無効電力表示点減H (予定指針付)
				S11-08	無効電力表示点減L (予定指針付)
				S11-15	デマンド電力表示点減H (予定指針付)
				S11-16	デマンド電力表示点減L (予定指針付)
				S11-23	電圧高調波実効値表示点減H
				S11-24	電圧高調波実効値表示点減L
		S16-02	バーグラフ 線間電圧 最大目盛		
		S16-03	バーグラフ 相間電圧 最大目盛		
		S16-04	バーグラフ 電力 最大目盛		
		S16-05	バーグラフ 無効電力 最大目盛		
S02-03	C T一次側定格値	S06-02	警報出力1 設定値	S11-01	電流表示点減H (予定指針付)
		S06-04	警報出力2 設定値	S11-02	電流表示点減L (予定指針付)
				S11-05	電力表示点減H (予定指針付)
				S11-06	電力表示点減L (予定指針付)
				S11-07	無効電力表示点減H (予定指針付)
				S11-08	無効電力表示点減L (予定指針付)
				S11-13	デマンド電流表示点減H (予定指針付)
				S11-14	デマンド電流表示点減L (予定指針付)
				S11-15	デマンド電力表示点減H (予定指針付)
				S11-16	デマンド電力表示点減L (予定指針付)
		S11-17	延長電流表示点減H (予定指針付)		
		S11-18	延長電流表示点減L (予定指針付)		
		S11-19	電流高調波実効値表示点減H		
		S11-20	電流高調波実効値表示点減L		
		S16-01	バーグラフ 電流 最大目盛		
		S16-04	バーグラフ 電力 最大目盛		
		S16-05	バーグラフ 無効電力 最大目盛		
S06-01	警報出力1 項目	S06-02	警報出力1 設定値		
S06-03	警報出力2 項目	S06-04	警報出力2 設定値		

【14】表示関係の設定方法

計測画面を表示している状態で、[SET]と[+]を同時に押し続けると、設定画面に切り替わります。

[SET]+[+]長押

[+] ↓ ↑ [-]

[A] ← [DISPLAY] -

S01-01 : 表示パターン設定

[+] ↓ ↑ [-]

[A] ← [DISPLAY] -

S01-02 : 表示任意設定P1バー 1ページ目 (この画面は、表示パターンを[P-00]に設定した場合、表示されず。)

[+] ↓ ↑ [-]

[A] ← [DISPLAY] -

S01-03 : 表示任意設定P1上段 1ページ目 (この画面は、表示パターンを[P-00]に設定した場合、表示されず。)

[+] ↓ ↑ [-]

[A] ← [DISPLAY] -

S01-04 : 表示任意設定P1中段 1ページ目 (この画面は、表示パターンを[P-00]に設定した場合、表示されず。)

[+] ↓ ↑ [-]

[A] ← [DISPLAY] -

S01-05 : 表示任意設定P1下段 1ページ目 (この画面は、表示パターンを[P-00]に設定した場合、表示されず。)

[+] ↓ ↑ [-]

[A] ← [DISPLAY] -

[+] ↓ ↑ [-]

この間に表示任意設定の2ページ目～9ページ目までの各段の設定画面が表示されます。
操作方法は1ページ目(2.～5.)と同じです。

[+] ↓ ↑ [-]

表示内容
 バーグラフ : 設定番号(S01-01)を表示。
 上段 : 設定タイトル(Display PATternの略)を表示。
 中段 :
 下段 : 表示パターン設定値を表示。

設定方法
 ①[SET]を押します。(下段の設定値が点滅します)
 ②[+]、[-]を押し、設定値を変更します。
 ③[SET]を押します。(下段の設定値が点灯します)

表示内容
 バーグラフ : 設定番号(S01-02)を表示。
 上段 : 設定タイトル(P-01)を表示。
 中段 : 設定タイトル(BARgraphの略)を表示。
 下段 : 設定値を表示。

設定方法
 ①[SET]を押します。(下段の設定値が点滅します)
 ②[+]、[-]を押し、設定値を変更します。
 ③[SET]を押します。(下段の設定値が点灯します)

表示内容
 バーグラフ : 設定番号(S01-03)を表示。
 上段 : 設定タイトル(P-01)を表示。
 中段 : 設定タイトル(UPPerの略)を表示。
 下段 : 設定値を表示。

設定方法
 ①[SET]を押します。(下段の設定値が点滅します)
 ②[+]、[-]を押し、設定値を変更します。
 ③[SET]を押します。(下段の設定値が点灯します)

表示内容
 バーグラフ : 設定番号(S01-04)を表示。
 上段 : 設定タイトル(P-01)を表示。
 中段 : 設定タイトル(MIDdleの略)を表示。
 下段 : 設定値を表示。

設定方法
 ①[SET]を押します。(下段の設定値が点滅します)
 ②[+]、[-]を押し、設定値を変更します。
 ③[SET]を押します。(下段の設定値が点灯します)

表示内容
 バーグラフ : 設定番号(S01-05)を表示。
 上段 : 設定タイトル(P-01)を表示。
 中段 : 設定タイトル(LOWerの略)を表示。
 下段 : 設定値を表示。

設定方法
 ①[SET]を押します。(下段の設定値が点滅します)
 ②[+]、[-]を押し、設定値を変更します。
 ③[SET]を押します。(下段の設定値が点灯します)

S01-01. 表示パターン設定

バーグラフ表示、デジタル表示上・中・下の3段は、基本の15パターンの切り替え設定が可能です。
 ご指定がない場合は、納入時は、パターン01（バーグラフPF、上段V、中段A、下段W）で出荷します。
 また、任意表示として9ページ（9表示）の表示が可能です。（表示パターン00設定で任意表示となります。）

【表1】表示パターン番号表

パターンNo	バーグラフ	上段	中段	下段
P-01	PF	V	A	W
P-02	PF	V	A	Wh
P-03	PF	A	W	Wh
P-04	PF	V	W	Wh
P-05	A	V	W	Wh
P-06	DA	MDA	A	V
P-07	DA	MDA	A	Wh
P-08	DA	MDA	V	Wh
P-09	DA	MDA	W	Wh
P-10	A	V	W	var
P-11	PF	Hz	W	Wh
P-12	PF	Hz	var	varh
P-13	A	V	A	
P-14	A (R)	A (R)	A (S)	A (T)
P-15	V (RS)	V (RS)	V (ST)	V (TR)
P-00	任意	任意	任意	任意

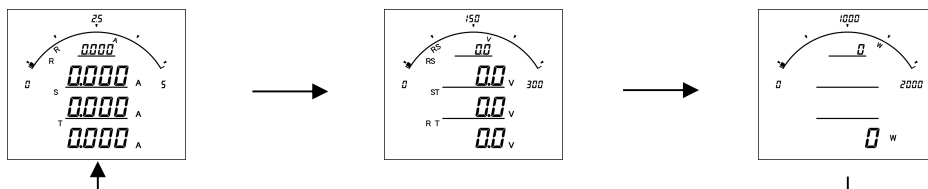
A（電流）は、
 単相3線の場合は1・N・2、
 三相3線の場合はR・S・T、
 三相4線の場合はR・S・T・Nを切換えて表示します。
 V（電圧）は、
 単相3線の場合は1N・2N・12、
 三相3線の場合はRS・ST・RT、
 三相4線の場合はRS・ST・RT・RN・SN・TNを切換えて表示します。
 W（電力）は、
 バーグラフの場合は、+方向
 デジタル表示の場合は、両方向の表示になります。
 var（無効電力）は、
 バーグラフ、デジタル表示ともに両方向の表示になります。
 Hz（周波数）は、
 バーグラフ、デジタル表示ともに45～65Hzの表示になります。
 PF（力率）は、
 バーグラフ表示は、Lead50～100～Lag50%の表示になります。
 デジタル表示は、Lead0～100～Lag0%の表示になります。
 Wh（電力量）は、
 受電側の表示になります。
 varh（無効電力量）は、
 受電・Lag側の表示になります。
 ※表示パターンでP-01～15を設定した場合の計測画面、及び詳細表示の電力・無効電力・力率・周波数のバーグラフのスケールは、設定で変更可能です。
 詳しくは拡張操作編をご参照下さい。

S01-02～37. 表示任意設定について

本メータの表示は、バーグラフ・デジタル上段・中段・下段の組合せを1つのページと考え、
 [DISPLAY]ボタンで表示を切り替える仕組みになっています。（最大9ページ（パターン）設定可能。）
 標準の表示パターン（P-01～15）を設定した場合は、電流・電圧の相表示が変わりますが、
 例えば、表示パターンの設定をP-00にし、表示任意設定の各設定を、

	1	2	3	4	5	6	7	8	9
バーグラフ	011	021	040	999	999	999	999	999	999
デジタル上段	011	021	000	999	999	999	999	999	999
デジタル中段	012	022	000	999	999	999	999	999	999
デジタル下段	013	023	041	999	999	999	999	999	999

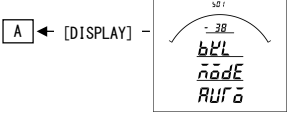
上表のように設定した場合、[DISPLAY]ボタンを押したときの表示切替動作は下図の通りになります。



- ※1 [END]は表示テーブル終了コードを意味します。
このコードがセットされていると、[DISPLAY]ボタンを押したときに1ページ目に戻ります。
- ※2 [SP]は表示なしを意味します。
このコードがセットされていると、その段は表示しません。
- ※3 一括（コード010, 020, 080, 090, 130, 140, 150, 160）に設定すると、[DISPLAY]ボタンを押したときに相を切換えて表示します。
- ※4 コード一覧表は、【26】設定コード一覧を参照して下さい。

[+] ↓ ↑ [-]

S 0 1 - 3 8 : バックライト動作 (バックライト有の場合表示)



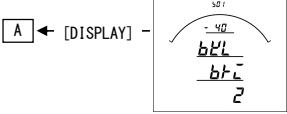
表示内容
 バーグラフ : 設定番号 (S01-38) を表示。
 上 段 : 設定タイトル (BackLight の略) を表示。
 中 段 : 設定タイトル (MODE) を表示。
 下 段 : 設定値を表示。

設定値	
表示	設定値
AUTO	自動消灯
ON	点灯
OFF	消灯

設定方法
 ① [SET] を押します。(下段の設定値が点滅します)
 ② [+]、[-] を押し、設定値を変更します。
 ③ [SET] を押します。(下段の設定値が点灯します)

[+] ↓ ↑ [-]

S 0 1 - 4 0 : バックライト輝度 (バックライト有の場合表示)



表示内容
 バーグラフ : 設定番号 (S01-40) を表示。
 上 段 : 設定タイトル (BackLight の略) を表示。
 中 段 : 設定タイトル (BRiGht の略) を表示。
 下 段 : 設定値を表示。

設定方法
 ① [SET] を押します。(下段の設定値が点滅します)
 ② [+]、[-] を押し、設定値を変更します。
 ③ [SET] を押します。(下段の設定値が点灯します)

[+] ↓ ↑ [-]

S01-38. バックライト動作設定について

バックライトの点灯方法を変更できます。

設定値	動作
on	常に点灯しています。
Auto	ボタン操作または外部スイッチ操作でバックライトが点灯し、約5分間操作がなかった場合、自動で消灯します。
off	常に消灯しています。

S01-40. バックライト輝度設定について

バックライトの輝度を5段階、変更できます。

設定値	輝度
5	明るい
4	↑ ↓
3	
2	
1	暗い

*バックライトを点灯すると、上方向からの視野が多少見にくくなります。

【15】計測関係の設定方法

計測画面を表示している状態で、[SET]と[+]を同時に押し続けると、設定画面に切り替わります。

[SET][+]長押

S02-01 : 相線式 (単相2線・単相3線・三相3線共通仕様のみ変更可能)

[+] ↓ ↑ [-]

[+] ↓ ↑ [-]

[+] ↓ ↑ [-]

[+] ↓ ↑ [-]

[+] ↓ ↑ [-]

[+] ↓ ↑ [-]

[+] ↓ ↑ [-]

[+] ↓ ↑ [-]

[+] ↓ ↑ [-]

[+] ↓ ↑ [-]

[DISPLAY] ← A

[SET] →

[+] ↓ ↑ [-]

[+] ↓ ↑ [-]

[+] ↓ ↑ [-]

[+] ↓ ↑ [-]

[+] ↓ ↑ [-]

[+] ↓ ↑ [-]

[+] ↓ ↑ [-]

[+] ↓ ↑ [-]

表示内容

バググラフ : 設定番号(S02-01)を表示。
 上段 : 設定タイトル(PHASEの略)を表示。
 中段 :
 下段 : 設定値を表示。

設定方法

①[SET]を押します。(下段の設定値が点滅します)
 ②[+]、[-]を押し、設定値を変更します。
 ③[SET]を押します。(下段の設定値が点灯します)

設定値	
表示	設定値
1P2W	単相2線
1P3W	単相3線
3P3W	三相3線
3P4W	三相4線

S02-07 : 電圧入力定格 (110V・220V共通仕様のみ変更可能)

[+] ↓ ↑ [-]

[+] ↓ ↑ [-]

[+] ↓ ↑ [-]

[+] ↓ ↑ [-]

[+] ↓ ↑ [-]

[+] ↓ ↑ [-]

[+] ↓ ↑ [-]

[+] ↓ ↑ [-]

[+] ↓ ↑ [-]

[DISPLAY] ← A

[SET] →

[+] ↓ ↑ [-]

[+] ↓ ↑ [-]

[+] ↓ ↑ [-]

[+] ↓ ↑ [-]

[+] ↓ ↑ [-]

[+] ↓ ↑ [-]

[+] ↓ ↑ [-]

表示内容

バググラフ : 設定番号(S02-07)を表示。
 上段 : 設定タイトル(VOLT)を表示。
 中段 : 設定タイトル(RATEの略)を表示。
 下段 : 設定値を表示。

設定方法

①[SET]を押します。(下段の設定値が点滅します)
 ②[+]、[-]を押し、設定値を変更します。
 ③[SET]を押します。(下段の設定値が点灯します)

設定値	
表示	設定値
110V	110V
220V	220V

S02-02 : VT一次側定格値

[+] ↓ ↑ [-]

[+] ↓ ↑ [-]

[+] ↓ ↑ [-]

[+] ↓ ↑ [-]

[+] ↓ ↑ [-]

[+] ↓ ↑ [-]

[+] ↓ ↑ [-]

[+] ↓ ↑ [-]

[+] ↓ ↑ [-]

[DISPLAY] ← A

[SET] →

[+] ↓ ↑ [-]

[+] ↓ ↑ [-]

[+] ↓ ↑ [-]

[+] ↓ ↑ [-]

[+] ↓ ↑ [-]

[+] ↓ ↑ [-]

[+] ↓ ↑ [-]

表示内容

バググラフ : 設定番号(S02-02)を表示。
 上段 : 設定タイトル(VT)を表示。
 中段 : 設定タイトル(RATEの略)を表示。
 下段 : 設定値を表示。

設定方法

①[SET]を押します。(下段の設定値が点滅します)
 ②[+]、[-]を押し、設定値を変更します。
 ③[MAX/MIN]を押し、4桁、3桁を変更します。
 ④[SET]を押します。(下段の設定値が点灯します)

設定値			
VT一次側定格			
設定値	3桁	4桁	
110V	110V	110.0V	
220V	220V	220.0V	
440V	440V	440.0V	
3300V	3.30kV	3300V	
6600V	6.60kV	6600V	
11kV	11.0kV	11.00kV	
22kV	22.0kV	22.00kV	
33kV	33.0kV	33.00kV	
66kV	66.0kV	66.00kV	
77kV	77.0kV	77.00kV	

S02-03 : CT一次側定格値

[+] ↓ ↑ [-]

[+] ↓ ↑ [-]

[+] ↓ ↑ [-]

[+] ↓ ↑ [-]

[+] ↓ ↑ [-]

[+] ↓ ↑ [-]

[+] ↓ ↑ [-]

[+] ↓ ↑ [-]

[+] ↓ ↑ [-]

[DISPLAY] ← A

[SET] →

[+] ↓ ↑ [-]

[+] ↓ ↑ [-]

[+] ↓ ↑ [-]

[+] ↓ ↑ [-]

[+] ↓ ↑ [-]

[+] ↓ ↑ [-]

[+] ↓ ↑ [-]

表示内容

バググラフ : 設定番号(S02-03)を表示。
 上段 : 設定タイトル(CT)を表示。
 中段 : 設定タイトル(RATEの略)を表示。
 下段 : 設定値を表示。

設定方法

①[SET]を押します。(下段の設定値が点滅します)
 ②[+]、[-]を押し、設定値を変更します。
 ③[MAX/MIN]を押し、4桁、3桁を変更します。
 ④[SET]を押します。(下段の設定値が点灯します)

設定値			
CT一次側定格			
設定値	3桁	4桁	
5A	5.00A	5.000A	
10A	10.0A	10.00A	
15A	15.0A	15.00A	
20A	20.0A	20.00A	
25A	25.0A	25.00A	
30A	30.0A	30.00A	
40A	40.0A	40.00A	
50A	50.0A	50.00A	
60A	60.0A	60.00A	
75A	75.0A	75.00A	
80A	80.0A	80.00A	
100A	100A	100.0A	
120A	120A	120.0A	
150A	150A	150.0A	
200A	200A	200.0A	
250A	250A	250.0A	
300A	300A	300.0A	
400A	400A	400.0A	
500A	500A	500.0A	
600A	600A	600.0A	
750A	750A	750.0A	
800A	800A	800.0A	
1000A	1.00kA	1000A	
1200A	1.20kA	1200A	
1500A	1.50kA	1500A	
2000A	2.00kA	2000A	
2500A	2.50kA	2500A	
3000A	3.00kA	3000A	
4000A	4.00kA	4000A	
4500A	4.50kA	4500A	
5000A	5.00kA	5000A	
6000A	6.00kA	6000A	
7500A	7.50kA	7500A	
8000A	8.00kA	8000A	

S 0 2 - 0 1 . 相線式について

相線式を変更する事が出来ます。

設定変更を行うと、

- ・他の設定が初期化(初期値は【設定 13 項目一覧参照】されます。
- ・各計測値の最大・最小値はリセットされます。
- ・電力量、無効電力量は、変更前の値に、変更後の値を積算します。
- ・デマンド電力(DW)は0からスタートします。

S 0 2 - 0 7 . 電圧入力定格値について

計測する電圧の入力定格値を設定して下さい。

- 1 1 0 V に設定すると、電圧の入力範囲は0～1 5 0 V になります。
- 2 2 0 V に設定すると、電圧の入力範囲は0～3 0 0 V になります。

S 0 2 - 0 2 . V T 一次側定格値について

計測する電圧の一次側の定格値(V T の定格)を設定して下さい。

設定を行うと、

- ・計測表示の電圧・電力・電力量をV T の一次側の値に演算して表示します。
- ・各計測値の最大・最小値はリセットされます。
- ・電力量・無効電力量は、変更前の値に、変更後の値を積算します。
- ・デマンド電力(DW)は0からスタートします。

S 0 2 - 0 3 . C T 一次側定格値について

計測する電流の一次側の定格値(C T の定格)を設定して下さい。

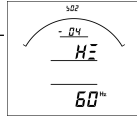
設定を行うと、

- ・計測表示の電流・電力・無効電力・電力量・無効電力量をC T の一次側の値に演算して表示します。
- ・各計測値の最大・最小値はリセットされます。
- ・電力量、無効電力量は、変更前の値に、変更後の値を積算します。
- ・デマンド電流(DA)・デマンド電力(DW)は0からスタートします。

[+] ↓ ↑ [-]

S 02-04 : 使用周波数

A ← [DISPLAY]



表示内容

バーグラフ : 設定番号 (S02-04) を表示。
 上段 : 設定タイトル (Hz) を表示。
 中段 :
 下段 : 設定値を表示。

設定値

表示	設定値
60	60Hz
50	50Hz

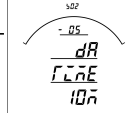
設定方法

- ① [SET] を押します。(下段の設定値が点滅します)
- ② [+], [-] を押し、設定値を変更します。
- ③ [SET] を押します。(下段の設定値が点灯します)

[+] ↓ ↑ [-]

S 02-05 : デマンド電流時限

A ← [DISPLAY]



表示内容

バーグラフ : 設定番号 (S02-05) を表示。
 上段 : 設定タイトル (Demand Ampere の略) を表示。
 中段 : 設定タイトル (TIME) を表示。
 下段 : 設定値を表示。

設定値

表示	時限
0S	瞬時
10S	1 0 秒
20S	2 0 秒
30S	3 0 秒
40S	4 0 秒
50S	5 0 秒
1M	1 分
2M	2 分
3M	3 分
4M	4 分
5M	5 分
6M	6 分
7M	7 分
8M	8 分
9M	9 分
10M	1 0 分
15M	1 5 分
20M	2 0 分
25M	2 5 分
30M	3 0 分

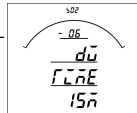
設定方法

- ① [SET] を押します。(下段の設定値が点滅します)
- ② [+], [-] を押し、設定値を変更します。
- ③ [SET] を押します。(下段の設定値が点灯します)

[+] ↓ ↑ [-]

S 02-06 : デマンド電力時限

A ← [DISPLAY]



表示内容

バーグラフ : 設定番号 (S02-05) を表示。
 上段 : 設定タイトル (Demand Watt の略) を表示。
 中段 : 設定タイトル (TIME) を表示。
 下段 : 設定値を表示。

設定方法

- ① [SET] を押します。(下段の設定値が点滅します)
- ② [+], [-] を押し、設定値を変更します。
- ③ [SET] を押します。(下段の設定値が点灯します)

[+] ↓ ↑ [-]

S02-04. 使用周波数について

使用する周波数を設定して下さい。

通常は、計測から測定周波数を計測しますが、電圧入力遮断、高調波等により、測定周波数が異常（45Hz～65Hzの範囲を外れた場合）になった場合、設定された周波数値にて、サンプリングを行います。

S02-05. デマンド電流時限について

デマンド電流(DA)の時限を設定して下さい。

設定を行うとデマンド電流(DA)は0からスタートします。

S02-06. デマンド電力時限について

デマンド電力(DW)の時限を設定して下さい。

設定を行うとデマンド電力(DW)は0からスタートします。

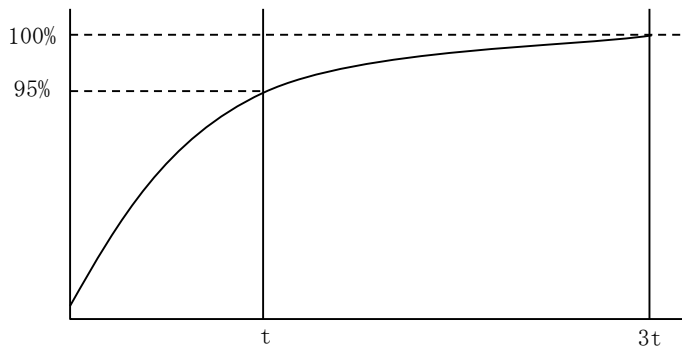
※デマンド電流・デマンド電力の演算方法と時限について

デマンド電流・デマンド電力の計算は、熱動形演算を行っています。

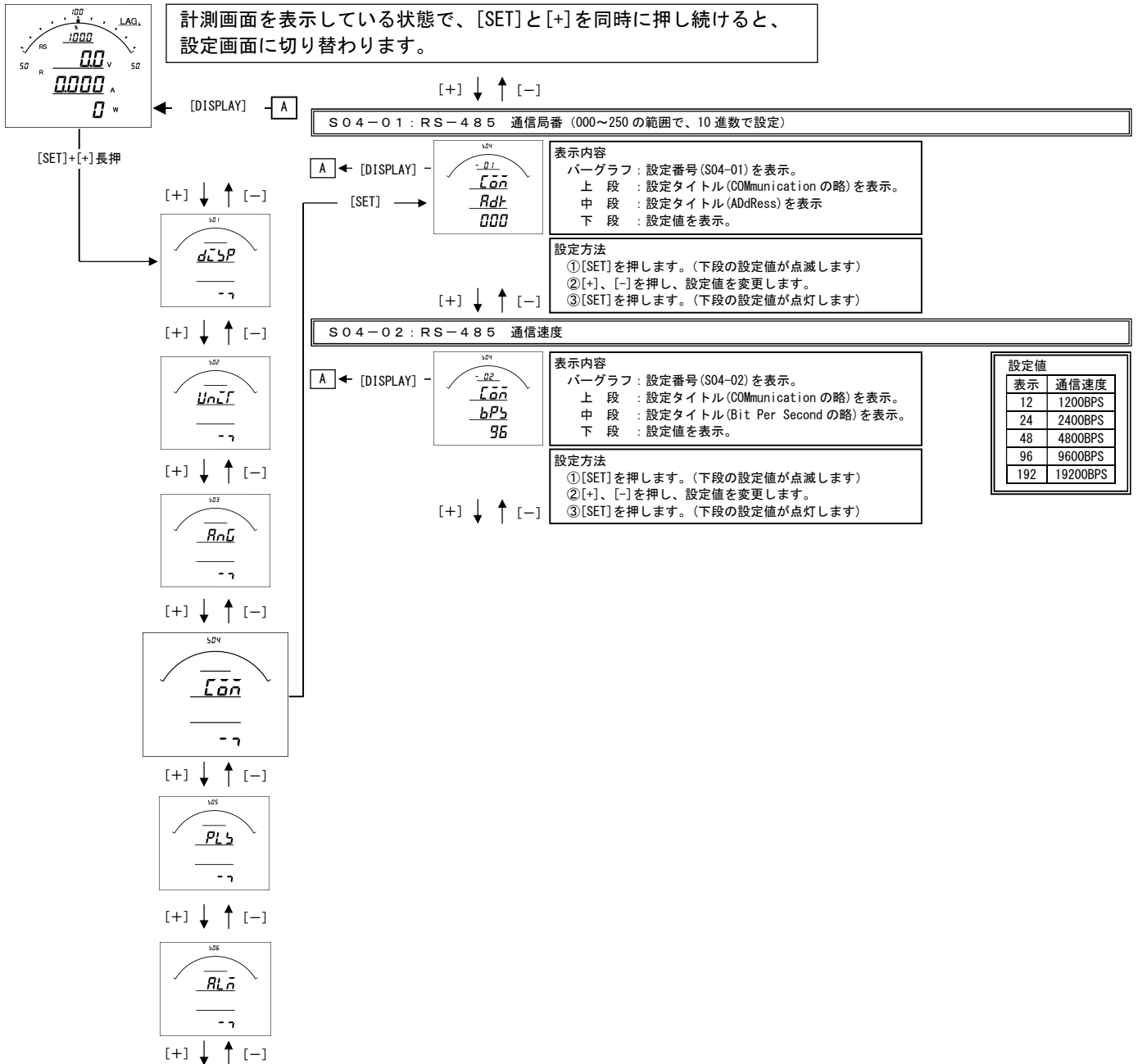
時限(t)は、一定入力を連続通電した場合に、指示値が入力の95%を指示するまでに要する時間をいいます。

指示値は入力値を指示するには時限(t)の約3倍の時間を要します。

指示値は時限(t)間のほぼ平均値を指示します。



【16】 通信出力関係の設定方法 (オプションでRS-485通信出力付を選択した場合に表示します)



S04-01. RS-485 通信局番設定について

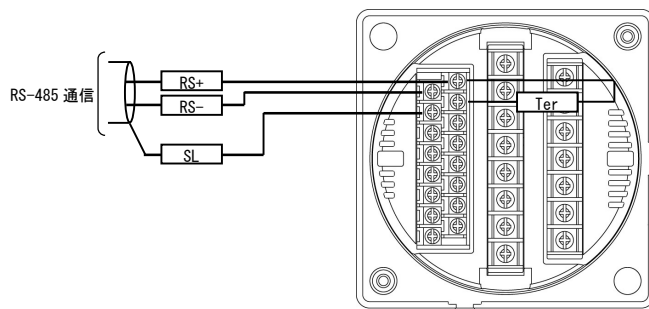
本メータの通信は、親局（パソコン等）からの要求に対し返信するポーリング方式で1つの親局に対し複数のメータが接続される為、メータ毎に異なるアドレスの設定が必要となります。

アドレスに0を設定すると、通信除外（親局からの要求に無応答）となります。

S04-02. RS-485 通信速度設定について

親局との通信を行う時の通信速度を親局との仕様にあわせて設定して下さい。

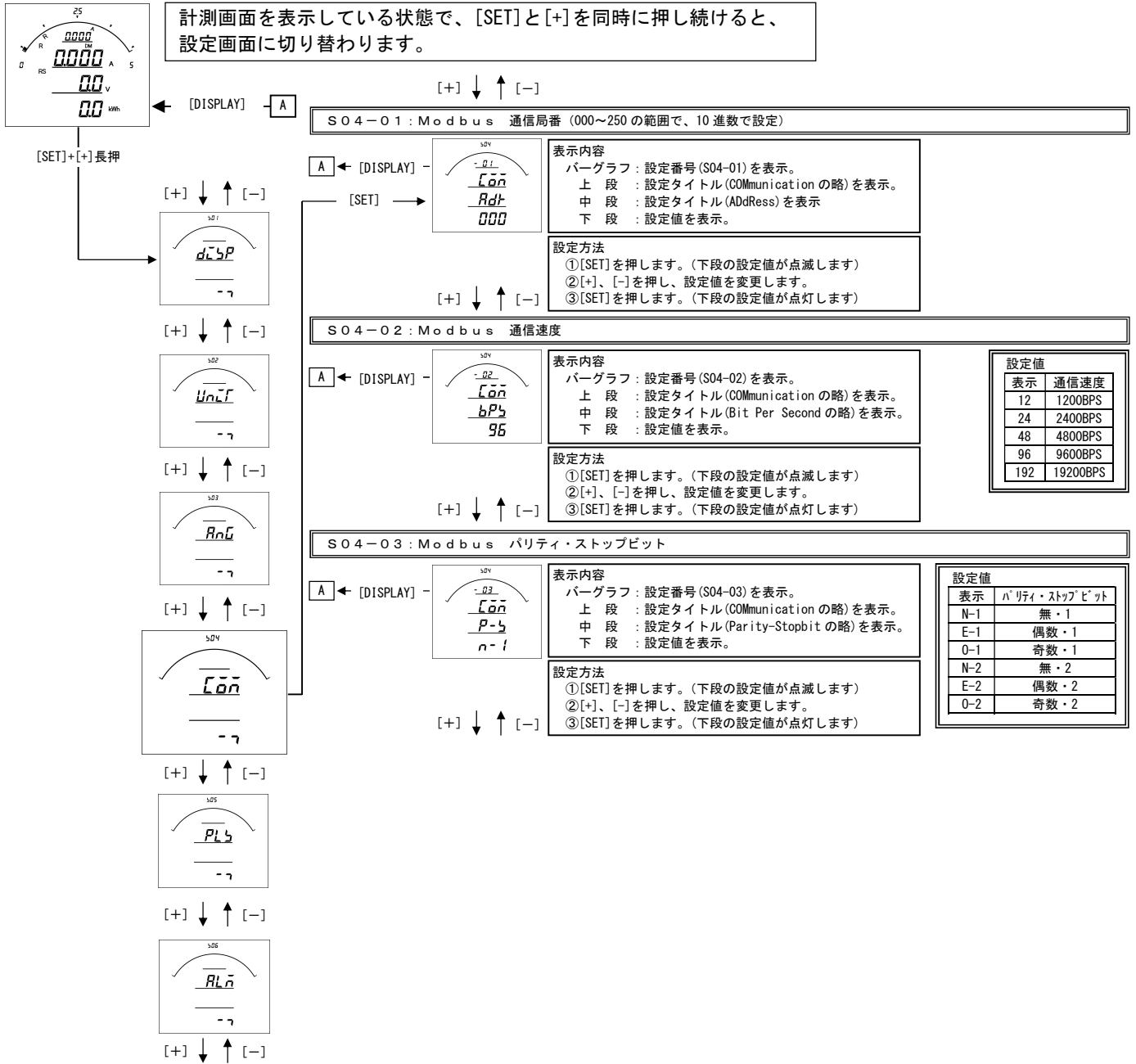
RS-485 通信の結線について



RS+, Terをショートすることにより内部でターミネータ（100Ω）が接続されます。

- ・ 通信の接続（n）は、最大32台です。（リピーター等を使用した場合の接続可能数は最大250台になります。）
- ・ パソコン又は、プログラマブル ロジック コントローラ（PLC）への接続をする場合、1～nのどの場所に接続してもかまいません。
- ・ ターミネータは必ず1とn両方に接続されている様にして下さい。
- ・ パソコンが1かnになる場合は、パソコンにターミネータを入れて下さい。

【17】 通信出力関係の設定方法（オプションでModbus通信出力付を選択した場合に表示します）



S04-01. Modbus 通信局番設定について

本メータの通信は、親局（パソコン等）からの要求に対し返信するポーリング方式で1つの親局に対し複数のメータが接続される為、メータ毎に異なるアドレスの設定が必要となります。

アドレスに0を設定すると、通信除外（親局からの要求に無応答）となります。

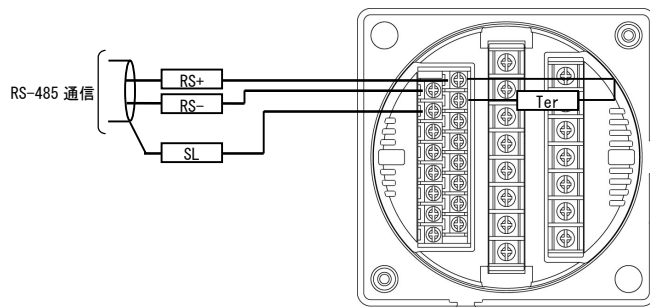
S04-02. Modbus 通信速度設定について

親局との通信を行う時の通信速度を親局との仕様にあわせて設定して下さい。

S04-03: Modbus パリティ・ストップビット

親局との通信を行う時のパリティ・ストップビットを親局との仕様にあわせて設定して下さい。

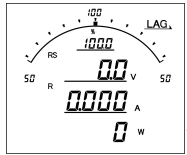
Modbus通信の結線について



RS+、**Ter**をショートすることにより内部でターミネータ（100Ω）が接続されます。

- ・ 通信の接続（n）は、最大32台です。（リピーター等を使用した場合の接続可能数は最大250台になります。）
- ・ パソコン又は、プログラマブル ロジック コントローラ（PLC）への接続をする場合、1～nのどの場所に接続してもかまいません。
- ・ ターミネータは必ず1とn両方に接続されている様にして下さい。
- ・ パソコンが1かnになる場合は、パソコンにターミネータを入れて下さい。

[18] パルス出力関係の設定方法（オプションでパルス出力付を選択した場合に表示します）



計測画面を表示している状態で、[SET]と[+]を同時に押し続けると、設定画面に切り替わります。

[SET]+[+]長押

[+] ↓ ↑ [-]

[DISPLAY] ← A

S05-01: パルス出力1 項目

[+] ↓ ↑ [-]

[SET] →

[+] ↓ ↑ [-]

S05-02: パルス出力1 乗率設定

[+] ↓ ↑ [-]

[DISPLAY] ← A

[+] ↓ ↑ [-]

S05-03: パルス出力2 項目

[+] ↓ ↑ [-]

[DISPLAY] ← A

[+] ↓ ↑ [-]

S05-04: パルス出力2 乗率設定

[+] ↓ ↑ [-]

[DISPLAY] ← A

[+] ↓ ↑ [-]

表示内容
 バググラフ: 設定番号(S05-01)を表示。
 上段: 設定タイトル(PuLSe1の略)を表示。
 中段: 設定タイトル(ITEM)を表示。
 下段: 設定値を表示。

設定方法
 ①[SET]を押します。(下段の設定値が点滅します)
 ②[+]、[-]を押し、設定値を変更します。
 ③[SET]を押します。(下段の設定値が点灯します)

パルス出力項目

設定値	項目
000	無
171	+Wh
172	-Wh
181	+varh LAG
182	+varh LEAD
183	-varh LAG
184	-varh LEAD

表示内容
 バググラフ: 設定番号(S05-02)を表示。
 上段: 設定タイトル(PuLSe1の略)を表示。
 中段: 設定タイトル(RATEの略)を表示
 下段: 設定値を表示。

設定方法
 ①[SET]を押します。(下段の設定値が点滅します)
 ②[+]、[-]を押し、設定値を変更します。
 ③[SET]を押します。(下段の設定値が点灯します)

乗率設定値

表示	乗率
0.01k	0.01kWh (kvarh)/Pulse
0.1k	0.1kWh (kvarh)/Pulse
1k	1kWh (kvarh)/Pulse
10k	10kWh (kvarh)/Pulse
100k	100kWh (kvarh)/Pulse
1M	1MWh (Mvarh)/Pulse
10M	10MWh (Mvarh)/Pulse

表示内容
 バググラフ: 設定番号(S05-03)を表示。
 上段: 設定タイトル(PuLSe2の略)を表示。
 中段: 設定タイトル(ITEM)を表示。
 下段: 設定値を表示。

設定方法
 ①[SET]を押します。(下段の設定値が点滅します)
 ②[+]、[-]を押し、設定値を変更します。
 ③[SET]を押します。(下段の設定値が点灯します)

パルス出力項目
 パルス出力1と共通

表示内容
 バググラフ: 設定番号(S05-04)を表示。
 上段: 設定タイトル(PuLSe2の略)を表示。
 中段: 設定タイトル(RATEの略)を表示
 下段: 設定値を表示。

設定方法
 ①[SET]を押します。(下段の設定値が点滅します)
 ②[+]、[-]を押し、設定値を変更します。
 ③[SET]を押します。(下段の設定値が点灯します)

乗率設定値
 パルス出力1と共通



注意

パルス出力定数の設定は、12000 パルス/1時間以下になるように設定してください(この値を超えて設定した場合、誤差になる恐れがあります)。

S05-01、03. パルス出力1・2 項目設定について

- ・オプションでパルス出力付を選択した場合、各出力の対象となる計測項目を設定します。
- ・パルス出力×2の場合、パルス出力1・2に設定ができます。
- ・パルス出力+警報出力の場合、パルス出力1に設定ができます。
- ・コード一覧表は、【25】設定コード一覧をご参照ください。

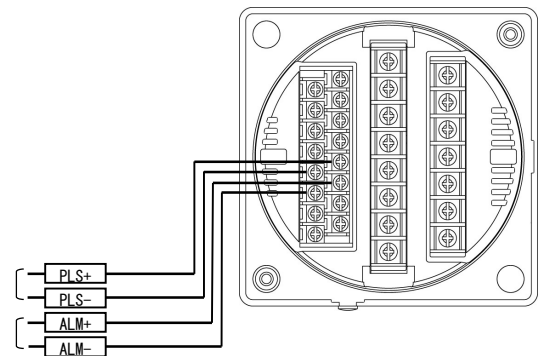
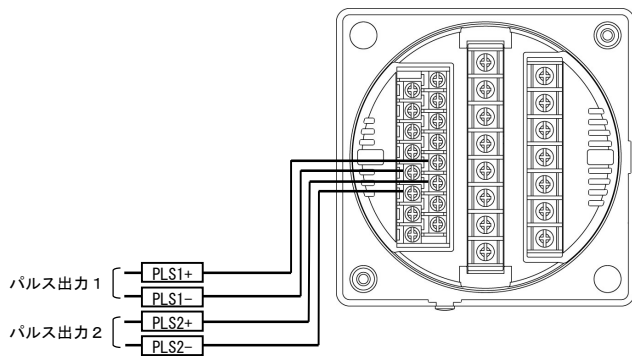
S05-02、04. パルス出力1・2 乗率設定について

- ・オプションでパルス出力付を選択した場合、各出力のパルスの乗率を設定して下さい。
- ・パルス出力×2の場合、パルス出力1・2に設定ができます。
- ・パルス出力+警報出力の場合、パルス出力1に設定ができます。

パルス出力の結線と仕様について

・結線1（パルス出力×2の場合）

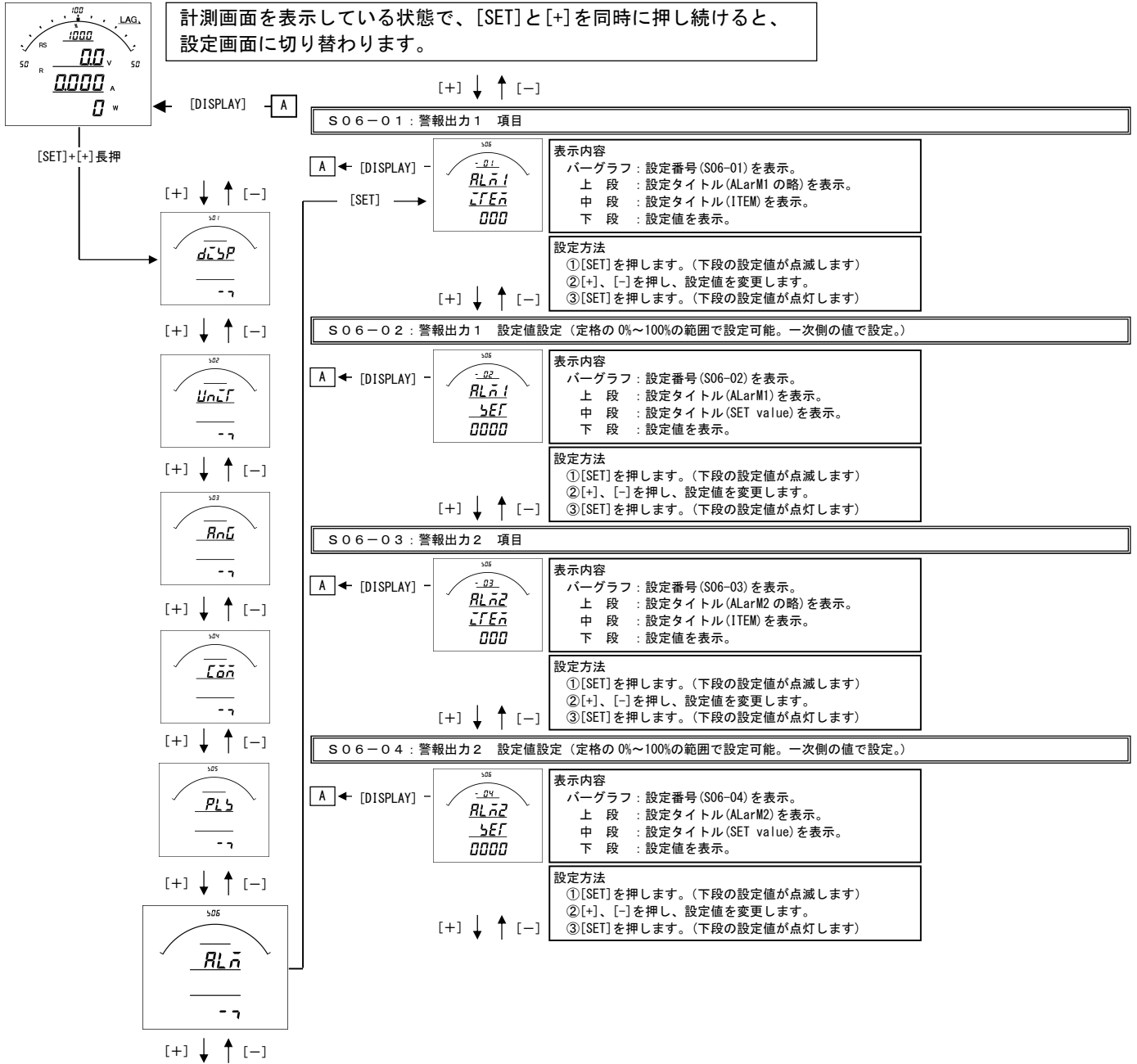
・結線2（パルス出力+警報出力の場合）



・仕様

パルス出力	容量	DC110V（抵抗負荷）
	パルス幅	100~150ms ON抵抗 MAX50Ω

【19】 警報出力関係の設定方法（オプションで警報出力付を選択した場合に表示します）



S06-01、03. 警報出力1、2 項目設定について

- ・オプションで警報出力付を選択した場合、各出力の対象となる計測項目を設定します。
- ・設定値で010(A-MAX)を選択した場合、電流3相(R・S・T)の最大値を出力します。
- ・設定値で080(DA-MAX)を選択した場合、デマンド電流3相(R・S・T)の最大値を出力します。
- ・設定値で130(HA-A-MAX)を選択した場合、高調波電流総合実効値2相(R・T)の最大値を出力します。
- ・設定値で140(HA-%-MAX)を選択した場合、高調波電流総合歪率2相(R・T)の最大値を出力します。
- ・設定値で150(HV-V-MAX)を選択した場合、高調波電圧総合実効値2相(RS・ST)の最大値を出力します。
- ・設定値で160(HV-%-MAX)を選択した場合、高調波電圧総合実効値2相(RS・ST)の最大値を出力します。
- ・警報出力×2の場合、警報出力1・2に設定ができます。
- ・パルス出力+警報出力の場合、警報出力2に設定ができます。
- ・コード一覧表は、【25】設定コード一覧をご参照ください。

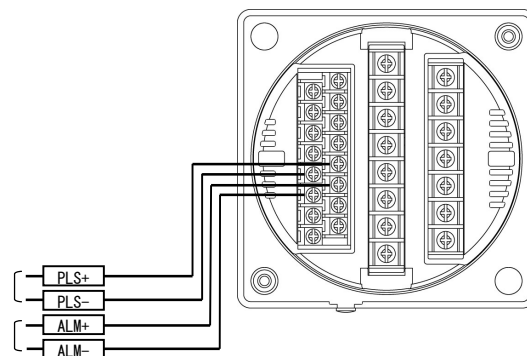
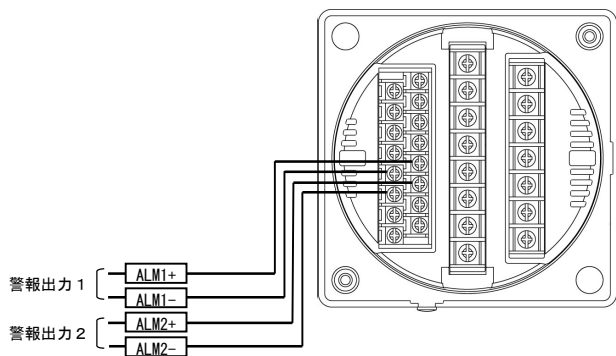
S06-02、04. 警報出力1、2 設定値設定について

- ・警報出力する設定値を設定します。
- ・警報出力は 計測値 ≥ 設定値 で出力されます。
- ・警報出力×2の場合、警報出力1・2に設定ができます。
- ・パルス出力+警報出力の場合、警報出力2に設定ができます。

警報出力の結線と仕様について

・結線1（警報出力×2の場合）

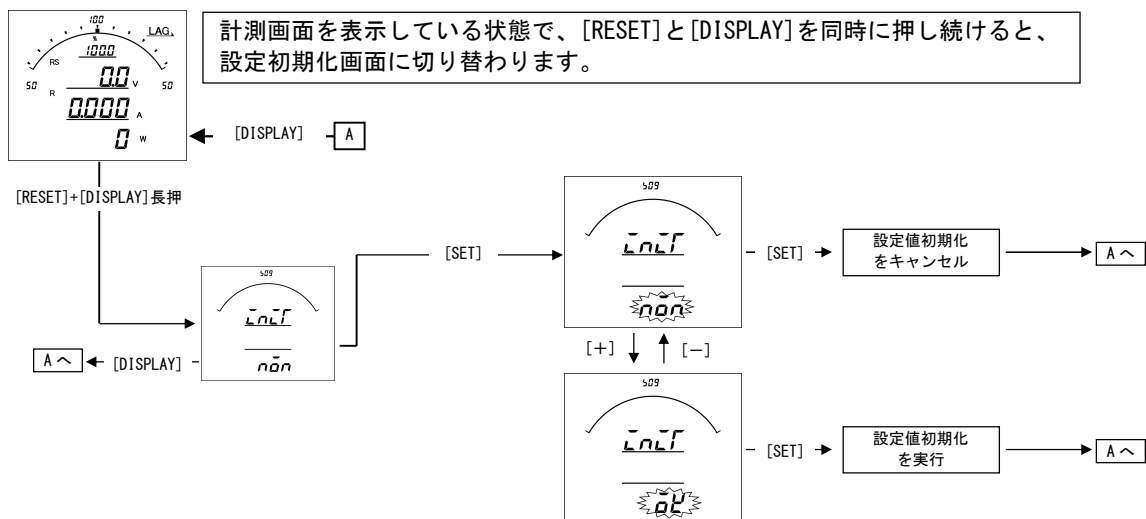
・結線2（パルス出力+警報出力の場合）



・仕様

警報出力	接点電圧の最大値：AC250V (DC220V)
	接点の最大電流値：AC3A (DC0.3A)
	接触抵抗：50mΩ以下

【20】 設定初期化

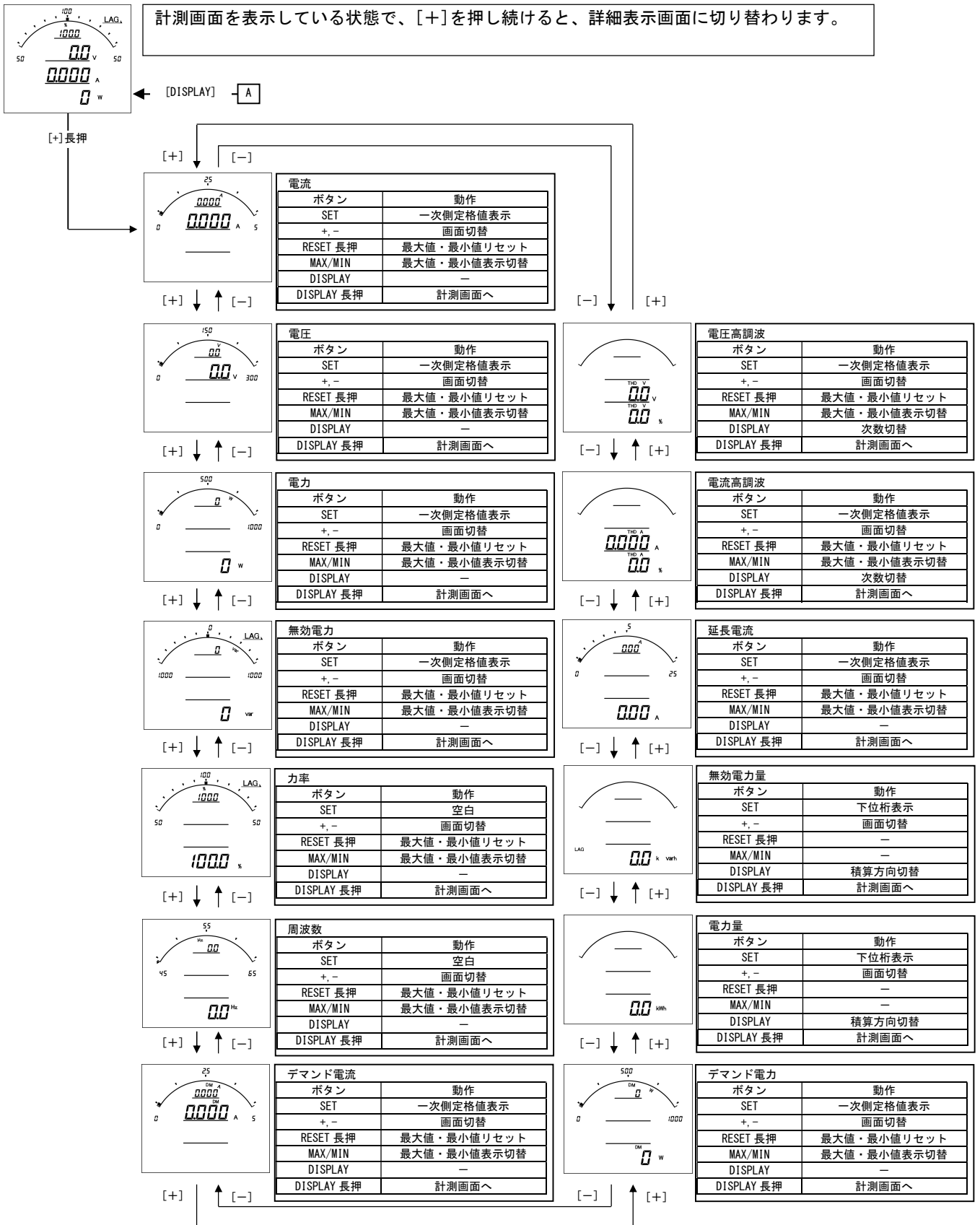


設定値の初期化について

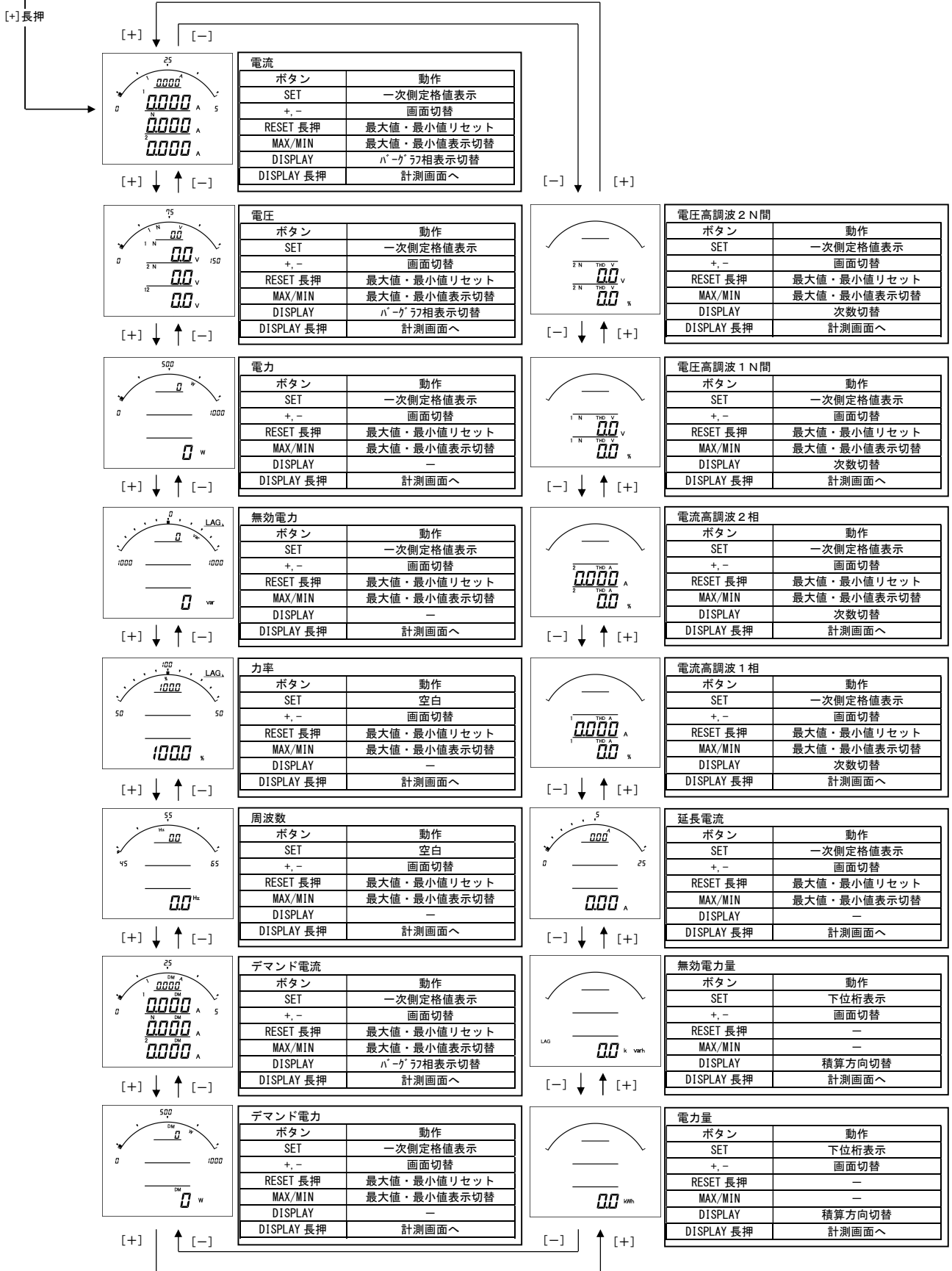
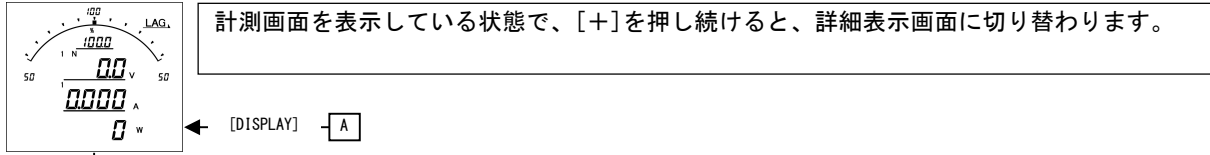
- ・ 設定値の初期化を行うと、内部の設定値が11ページ記載の初期値に戻ります。
- ・ 設定値を初期化すると、各計測値の最大・最小値もリセットされます。
- ・ 電力量・無効電力量については、初期化（クリア）はされません。
- ・ 各設定値が初期化されますので、現在の設定値を確認、控えた上で初期化を行ってください。

[21] 詳細表示について

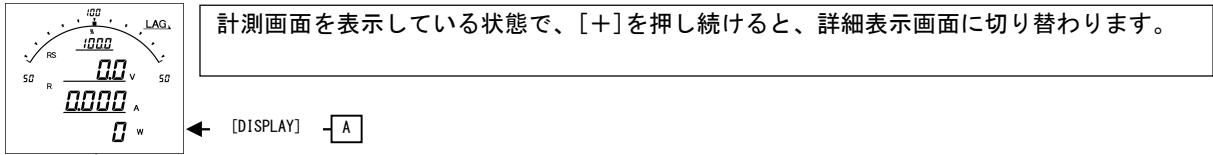
(1) 単相2線の場合



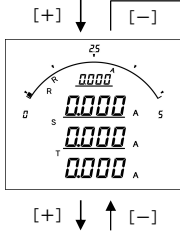
(2) 単相3線の場合



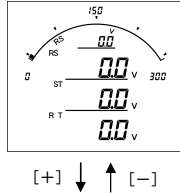
(3) 三相3線の場合



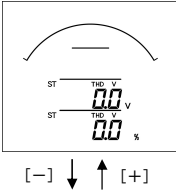
[+]長押し



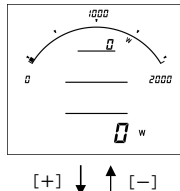
電流	
ボタン	動作
SET	一次側定格値表示
+,-	画面切替
RESET 長押し	最大値・最小値リセット
MAX/MIN	最大値・最小値表示切替
DISPLAY	パ-ゲ-ラ-相表示切替
DISPLAY 長押し	計測画面へ



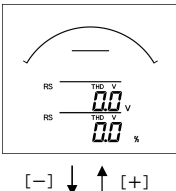
電圧	
ボタン	動作
SET	一次側定格値表示
+,-	画面切替
RESET 長押し	最大値・最小値リセット
MAX/MIN	最大値・最小値表示切替
DISPLAY	パ-ゲ-ラ-相表示切替
DISPLAY 長押し	計測画面へ



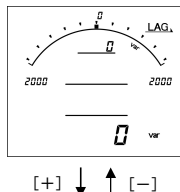
電圧高調波ST間	
ボタン	動作
SET	一次側定格値表示
+,-	画面切替
RESET 長押し	最大値・最小値リセット
MAX/MIN	最大値・最小値表示切替
DISPLAY	次数切替
DISPLAY 長押し	計測画面へ



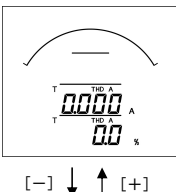
電力	
ボタン	動作
SET	一次側定格値表示
+,-	画面切替
RESET 長押し	最大値・最小値リセット
MAX/MIN	最大値・最小値表示切替
DISPLAY	-
DISPLAY 長押し	計測画面へ



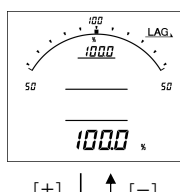
電圧高調波RS間	
ボタン	動作
SET	一次側定格値表示
+,-	画面切替
RESET 長押し	最大値・最小値リセット
MAX/MIN	最大値・最小値表示切替
DISPLAY	次数切替
DISPLAY 長押し	計測画面へ



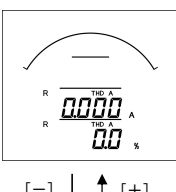
無効電力	
ボタン	動作
SET	一次側定格値表示
+,-	画面切替
RESET 長押し	最大値・最小値リセット
MAX/MIN	最大値・最小値表示切替
DISPLAY	-
DISPLAY 長押し	計測画面へ



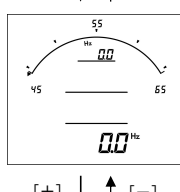
電流高調波T相	
ボタン	動作
SET	一次側定格値表示
+,-	画面切替
RESET 長押し	最大値・最小値リセット
MAX/MIN	最大値・最小値表示切替
DISPLAY	次数切替
DISPLAY 長押し	計測画面へ



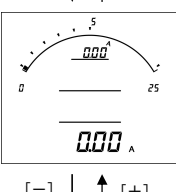
力率	
ボタン	動作
SET	空白
+,-	画面切替
RESET 長押し	最大値・最小値リセット
MAX/MIN	最大値・最小値表示切替
DISPLAY	-
DISPLAY 長押し	計測画面へ



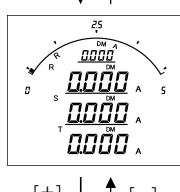
電流高調波R相	
ボタン	動作
SET	一次側定格値表示
+,-	画面切替
RESET 長押し	最大値・最小値リセット
MAX/MIN	最大値・最小値表示切替
DISPLAY	次数切替
DISPLAY 長押し	計測画面へ



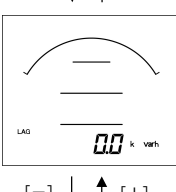
周波数	
ボタン	動作
SET	空白
+,-	画面切替
RESET 長押し	最大値・最小値リセット
MAX/MIN	最大値・最小値表示切替
DISPLAY	-
DISPLAY 長押し	計測画面へ



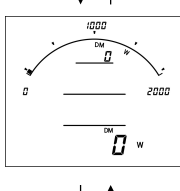
延長電流	
ボタン	動作
SET	一次側定格値表示
+,-	画面切替
RESET 長押し	最大値・最小値リセット
MAX/MIN	最大値・最小値表示切替
DISPLAY	-
DISPLAY 長押し	計測画面へ



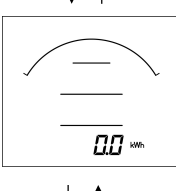
デマンド電流	
ボタン	動作
SET	一次側定格値表示
+,-	画面切替
RESET 長押し	最大値・最小値リセット
MAX/MIN	最大値・最小値表示切替
DISPLAY	パ-ゲ-ラ-相表示切替
DISPLAY 長押し	計測画面へ



無効電力量	
ボタン	動作
SET	下位桁表示
+,-	画面切替
RESET 長押し	-
MAX/MIN	-
DISPLAY	積算方向切替
DISPLAY 長押し	計測画面へ

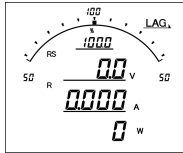


デマンド電力	
ボタン	動作
SET	一次側定格値表示
+,-	画面切替
RESET 長押し	最大値・最小値リセット
MAX/MIN	最大値・最小値表示切替
DISPLAY	-
DISPLAY 長押し	計測画面へ



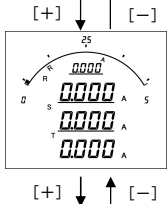
電力量	
ボタン	動作
SET	下位桁表示
+,-	画面切替
RESET 長押し	-
MAX/MIN	-
DISPLAY	積算方向切替
DISPLAY 長押し	計測画面へ

(4) 三相4線の場合

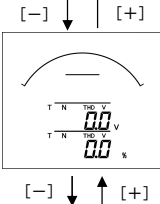


計測画面を表示している状態で、[+]を押し続けると、詳細表示画面に切り替わります。

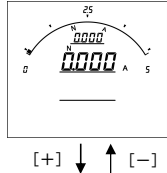
[+]長押



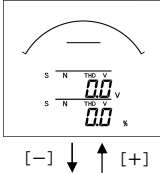
電流	
ボタン	動作
SET	一次側定格値表示
+,-	画面切替
RESET長押	最大値・最小値リセット
MAX/MIN	最大値・最小値表示切替
DISPLAY	パ-ゲ-ラ-相表示切替
DISPLAY長押	計測画面へ



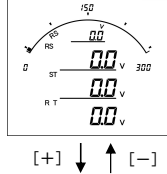
電圧高調波T-N間	
ボタン	動作
SET	一次側定格値表示
+,-	画面切替
RESET長押	最大値・最小値リセット
MAX/MIN	最大値・最小値表示切替
DISPLAY	次数切替
DISPLAY長押	計測画面へ



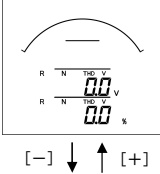
N相電流	
ボタン	動作
SET	一次側定格値表示
+,-	画面切替
RESET長押	最大値・最小値リセット
MAX/MIN	最大値・最小値表示切替
DISPLAY	パ-ゲ-ラ-相表示切替
DISPLAY長押	計測画面へ



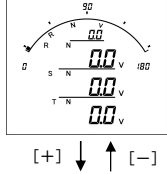
電圧高調波S-N間	
ボタン	動作
SET	一次側定格値表示
+,-	画面切替
RESET長押	最大値・最小値リセット
MAX/MIN	最大値・最小値表示切替
DISPLAY	次数切替
DISPLAY長押	計測画面へ



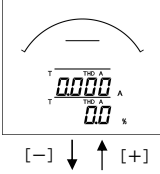
線間電圧	
ボタン	動作
SET	一次側定格値表示
+,-	画面切替
RESET長押	最大値・最小値リセット
MAX/MIN	最大値・最小値表示切替
DISPLAY	パ-ゲ-ラ-相表示切替
DISPLAY長押	計測画面へ



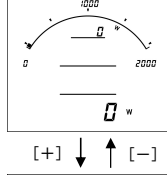
電圧高調波R-N間	
ボタン	動作
SET	一次側定格値表示
+,-	画面切替
RESET長押	最大値・最小値リセット
MAX/MIN	最大値・最小値表示切替
DISPLAY	次数切替
DISPLAY長押	計測画面へ



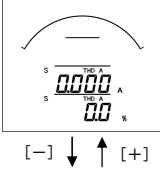
相線間電圧	
ボタン	動作
SET	一次側定格値表示
+,-	画面切替
RESET長押	最大値・最小値リセット
MAX/MIN	最大値・最小値表示切替
DISPLAY	パ-ゲ-ラ-相表示切替
DISPLAY長押	計測画面へ



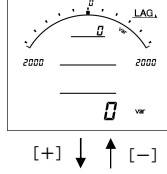
電圧高調波T相	
ボタン	動作
SET	一次側定格値表示
+,-	画面切替
RESET長押	最大値・最小値リセット
MAX/MIN	最大値・最小値表示切替
DISPLAY	次数切替
DISPLAY長押	計測画面へ



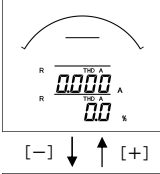
電力	
ボタン	動作
SET	一次側定格値表示
+,-	画面切替
RESET長押	最大値・最小値リセット
MAX/MIN	最大値・最小値表示切替
DISPLAY	—
DISPLAY長押	計測画面へ



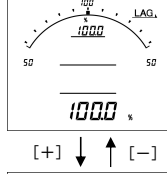
電圧高調波S相	
ボタン	動作
SET	一次側定格値表示
+,-	画面切替
RESET長押	最大値・最小値リセット
MAX/MIN	最大値・最小値表示切替
DISPLAY	次数切替
DISPLAY長押	計測画面へ



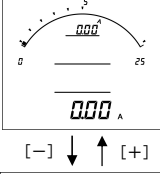
無効電力	
ボタン	動作
SET	一次側定格値表示
+,-	画面切替
RESET長押	最大値・最小値リセット
MAX/MIN	最大値・最小値表示切替
DISPLAY	—
DISPLAY長押	計測画面へ



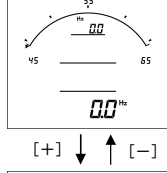
電圧高調波R相	
ボタン	動作
SET	一次側定格値表示
+,-	画面切替
RESET長押	最大値・最小値リセット
MAX/MIN	最大値・最小値表示切替
DISPLAY	次数切替
DISPLAY長押	計測画面へ



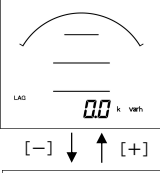
力率	
ボタン	動作
SET	空白
+,-	画面切替
RESET長押	最大値・最小値リセット
MAX/MIN	最大値・最小値表示切替
DISPLAY	—
DISPLAY長押	計測画面へ



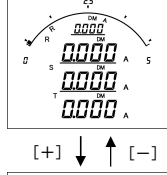
延長電流	
ボタン	動作
SET	一次側定格値表示
+,-	画面切替
RESET長押	最大値・最小値リセット
MAX/MIN	最大値・最小値表示切替
DISPLAY	—
DISPLAY長押	計測画面へ



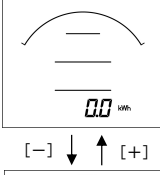
周波数	
ボタン	動作
SET	空白
+,-	画面切替
RESET長押	最大値・最小値リセット
MAX/MIN	最大値・最小値表示切替
DISPLAY	—
DISPLAY長押	計測画面へ



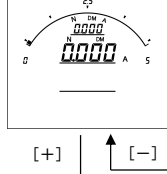
無効電力量	
ボタン	動作
SET	下位桁表示
+,-	画面切替
RESET長押	—
MAX/MIN	—
DISPLAY	積算方向切替
DISPLAY長押	計測画面へ



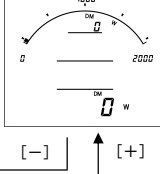
デマンド電流	
ボタン	動作
SET	一次側定格値表示
+,-	画面切替
RESET長押	最大値・最小値リセット
MAX/MIN	最大値・最小値表示切替
DISPLAY	パ-ゲ-ラ-相表示切替
DISPLAY長押	計測画面へ



電力量	
ボタン	動作
SET	下位桁表示
+,-	画面切替
RESET長押	—
MAX/MIN	—
DISPLAY	積算方向切替
DISPLAY長押	計測画面へ

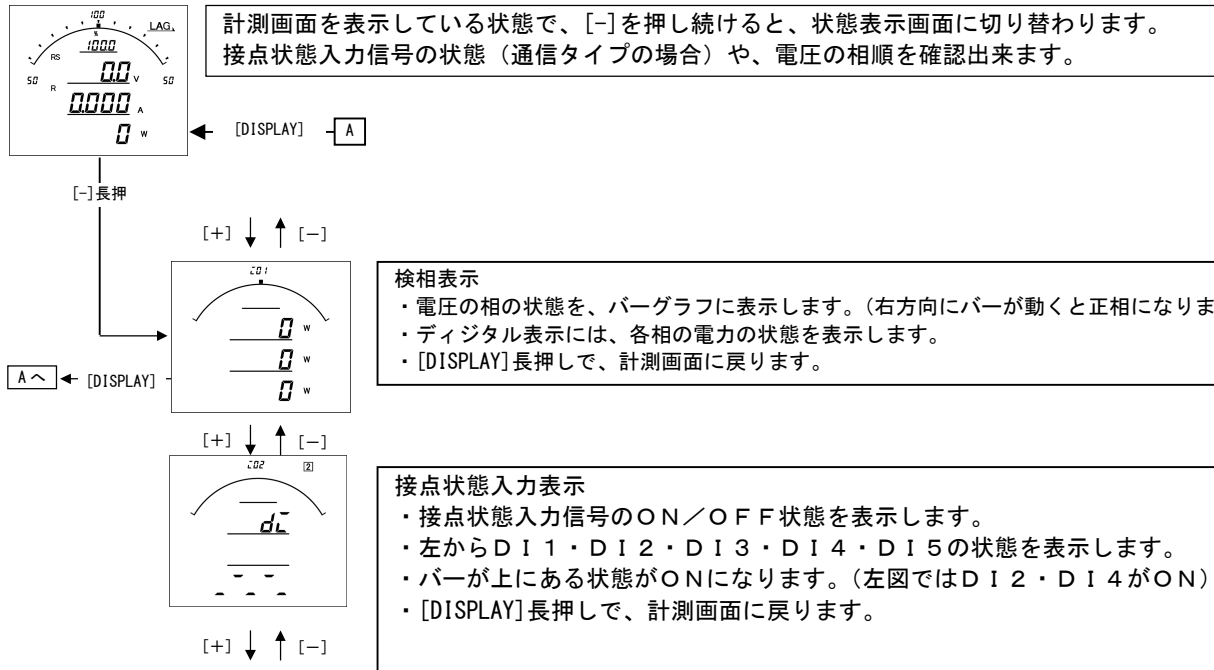


デマンドN相電流	
ボタン	動作
SET	一次側定格値表示
+,-	画面切替
RESET長押	最大値・最小値リセット
MAX/MIN	最大値・最小値表示切替
DISPLAY	—
DISPLAY長押	計測画面へ



デマンド電力	
ボタン	動作
SET	一次側定格値表示
+,-	画面切替
RESET長押	最大値・最小値リセット
MAX/MIN	最大値・最小値表示切替
DISPLAY	—
DISPLAY長押	計測画面へ

【22】 状態表示



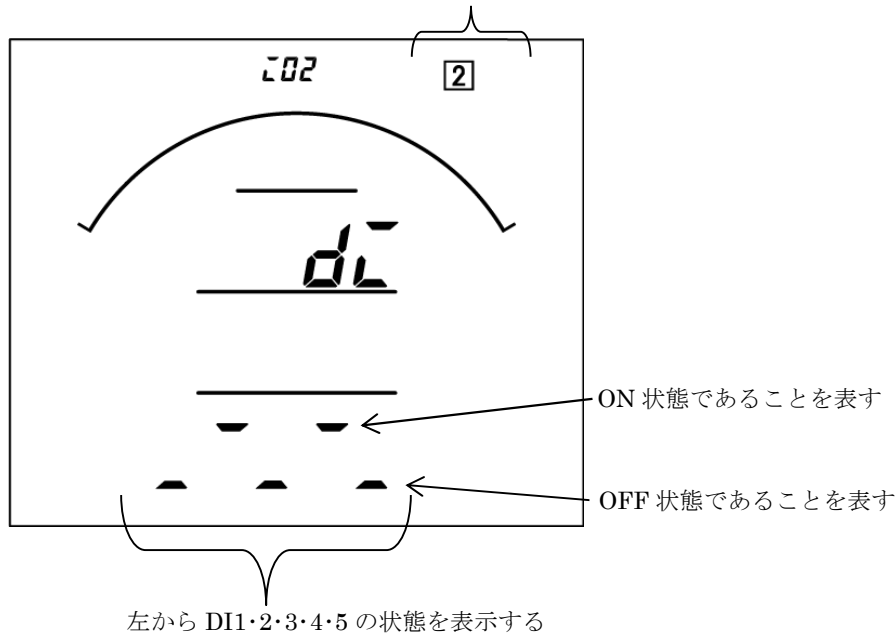
状態表示について

・ 検相表示

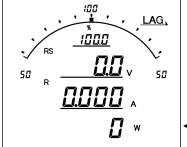
計測が3相の場合、電圧の相順及び、各CTの電力の計測値を確認できます。
正相入力の場合、右方向へバーが移動します。

・ 接点状態入力表示

DI1～3がON状態の場合、画面右上に①②③が表示されますが、
DI4・5はON状態でも表示されませんのでご注意ください



[23] 出力テスト



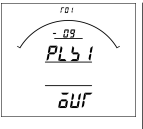
計測画面を表示している状態で、[SET]と[MAX/MIN]を同時に押し続けると、出力テスト画面に切り替わります。アナログ出力の調整や、各出力のテストに使用してください。

[DISPLAY] [A]

[-] ↓ ↑ [+]

[SET]+[MAX/MIN]長押

T01-09: パルス出力1 出力テスト (パルス出力1付きの場合表示)

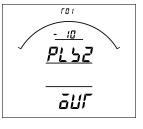


パルス出力1

- ・[SET]を押すと表示が点滅します。
- ・点滅中に[+]、[-]を押すと、1回パルスが出力されます。
- ・[DISPLAY]を押すと、計測画面に戻ります。
- ・パルス出力付きの場合表示します。

[-] ↓ ↑ [+]

T01-10: パルス出力2 出力テスト (パルス2出力付きの場合表示)

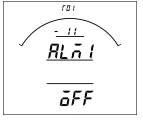


パルス出力2

- ・[SET]を押すと表示が点滅します。
- ・点滅中に[+]、[-]を押すと、1回パルスが出力されます。
- ・[DISPLAY]を押すと、計測画面に戻ります。
- ・パルス出力付きの場合表示します。

[-] ↓ ↑ [+]

T01-11: 警報出力1 出力テスト (警報出力1付きの場合表示)

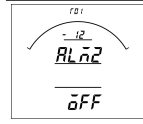


警報出力1

- ・[SET]を押すと表示が点滅します。
- ・点滅中に[+]を押すと警報がONします。
- ・点滅中に[-]を押すと警報がOFFします。
- ・[DISPLAY]を押すと、計測画面に戻ります。
- ・警報出力付きの場合表示します。

[-] ↓ ↑ [+]

T01-12: 警報出力2 出力テスト (警報出力付きの場合表示)

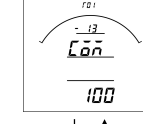


警報出力2

- ・[SET]を押すと表示が点滅します。
- ・点滅中に[+]を押すと警報がONします。
- ・点滅中に[-]を押すと警報がOFFします。
- ・[DISPLAY]を押すと、計測画面に戻ります。
- ・警報出力付きの場合表示します。

[-] ↓ ↑ [+]

T01-13: RS-485通信 出力テスト



警報出力2

- ・[SET]を押すと表示が点滅します。
- ・点滅中に[+]、[-]を押すと出力値が変化します。
- ・[DISPLAY]を押すと、計測画面に戻ります。
- ・通信出力付きの場合表示します。

[-] ↓ ↑ [+]

- ・機能が無い項目については、表示・テストできません。
- ・アナログ出力のゼロ・スパンの設定を変更された場合は、弊社出荷時の精度保証はできません。その場合の精度については御社にてご確認をお願いします。
- ・各テストは、強制的に出力しますので、接続先を確認し、安全を確認の上でご操作をお願いします。

【24】 設定コード一覧

(1) 単相2線の場合

番号	項目	バーグラフ 表示	デジタル 表示上段	デジタル 表示中段	デジタル 表示下段	パルス 出力	警報 出力	通信 (RS-485)
000	無	○	○	○	○	○	○	
011	電流	○	○	○	○		○	○
021	電圧	○	○	○	○		○	○
040	電力(+)	○						
041	電力(+/-)	○	○	○	○		○	○
042	電力(-)							
050	無効電力(Lag)	○						
051	無効電力(Lead/Lag)	○	○	○	○		○	○
052	無効電力(潮流補正)							
060	力率(Lead50%~100~Lag50%)	○						○
061	力率(Lead0%~100~Lag0%)	○	○	○	○		○	○
062	力率(潮流補正)							
063	力率(Lead0.5~1~Lag0.5)	○						
064	力率(Lead0~1~Lag0)	○	○	○	○			
070	周波数(45~65Hz)	○	○	○	○		○	○
071	周波数(45~55Hz)	○						○
072	周波数(55~65Hz)	○						○
081	デマンド電流	○	○	○	○		○	○
091	最大デマンド電流		○	○	○			○
100	デマンド電力	○	○	○	○		○	○
110	最大デマンド電力		○	○	○			○
120	延長電流	○	○	○	○		○	○
131	電流高調波総合実効値		○	○	○		○	○
141	電流高調波総合歪率		○	○	○		○	○
151	電圧高調波総合実効値		○	○	○		○	○
161	電圧高調波総合歪率		○	○	○		○	○
171	電力量 受電				○	○		○
172	電力量 売電				○	○		○
181	無効電力量 受電 LAG				○	○		○
182	無効電力量 受電 LEAD				○	○		○
183	無効電力量 売電 LAG				○	○		○
184	無効電力量 売電 LEAD				○	○		○
999	終了コード(ENDコード)	○	○	○	○			

(2) 単相3線の場合

番号	項目	バーグラフ表示	デジタル表示上段	デジタル表示中段	デジタル表示下段	パルス出力	警報出力	通信 (RS-485)
000	無	○	○	○	○	○	○	
010	電流	○ (一括)	○ (一括)	○ (一括)	○ (一括)		○ (最大相)	
011	1相電流	○	○	○	○		○	○
012	N相電流	○	○	○	○		○	○
013	2相電流	○	○	○	○		○	○
020	線間電圧	○ (一括)	○ (一括)	○ (一括)	○ (一括)		○ (最大相)	
021	1-N線間電圧	○	○	○	○		○	○
022	2-N線間電圧	○	○	○	○		○	○
023	1-2線間電圧	○	○	○	○		○	○
040	電力(+)	○						
041	電力(+/-)	○	○	○	○		○	○
042	電力(-)							
050	無効電力(Lag)	○						
051	無効電力(Lead/Lag)	○	○	○	○		○	○
052	無効電力(潮流補正)							
060	力率(Lead50%~100~Lag50%)	○						○
061	力率(Lead0%~100~Lag0%)	○	○	○	○		○	○
062	力率(潮流補正)							
063	力率(Lead0.5~1~Lag0.5)	○						
064	力率(Lead0~1~Lag0)	○	○	○	○			
070	周波数(45~65Hz)	○	○	○	○		○	○
071	周波数(45~55Hz)	○						○
072	周波数(55~65Hz)	○						○
080	デマンド電流	○ (一括)	○ (一括)	○ (一括)	○ (一括)		○ (最大相)	○ (最大相)
081	1相デマンド電流	○	○	○	○		○	○
082	N相デマンド電流	○	○	○	○		○	○
083	2相デマンド電流	○	○	○	○		○	○
090	最大デマンド電流		○ (一括)	○ (一括)	○ (一括)			○ (最大相)
091	1相最大デマンド電流		○	○	○			○
092	N相最大デマンド電流		○	○	○			○
093	2相最大デマンド電流		○	○	○			○
100	デマンド電力	○	○	○	○		○	○
110	最大デマンド電力		○	○	○			○
120	延長電流	○	○	○	○		○	○
130	電流高調波総合実効値		○ (一括)	○ (一括)	○ (一括)		○ (最大相)	
131	1相電流高調波総合実効値		○	○	○		○	○
133	2相電流高調波総合実効値		○	○	○		○	○
140	電流高調波総合歪率		○ (一括)	○ (一括)	○ (一括)		○ (最大相)	
141	1相電流高調波総合歪率		○	○	○		○	○
143	2相電流高調波総合歪率		○	○	○		○	○
150	線間電圧高調波総合実効値		○ (一括)	○ (一括)	○ (一括)		○ (最大相)	
151	1-N線間電圧高調波総合実効値		○	○	○		○	○
152	2-N線間電圧高調波総合実効値		○	○	○		○	○
160	線間電圧高調波総合歪率		○ (一括)	○ (一括)	○ (一括)		○ (最大相)	
161	1-N線間電圧高調波総合歪率		○	○	○		○	○
162	2-N線間電圧高調波総合歪率		○	○	○		○	○
171	電力量 受電				○	○		○
172	電力量 売電				○	○		○
181	無効電力量 受電 L A G				○	○		○
182	無効電力量 受電 L E A D				○	○		○
183	無効電力量 売電 L A G				○	○		○
184	無効電力量 売電 L E A D				○	○		○
999	終了コード (ENDコード)	○	○	○	○			

(3) 三相3線の場合

番号	項目	バーグラフ 表示	デジタル 表示上段	デジタル 表示中段	デジタル 表示下段	パルス 出力	警報 出力	通信 (RS-485)
000	無	○	○	○	○	○	○	
010	電流	○ (一括)	○ (一括)	○ (一括)	○ (一括)		○ (最大相)	
011	R相電流	○	○	○	○		○	○
012	S相電流	○	○	○	○		○	○
013	T相電流	○	○	○	○		○	○
020	線間電圧	○ (一括)	○ (一括)	○ (一括)	○ (一括)		○ (最大相)	
021	R-S線間電圧	○	○	○	○		○	○
022	S-T線間電圧	○	○	○	○		○	○
023	T-R線間電圧	○	○	○	○		○	○
040	電力(+)	○						
041	電力(+/-)	○	○	○	○		○	○
042	電力(-)							
050	無効電力(Lag)	○						
051	無効電力(Lead/Lag)	○	○	○	○		○	○
052	無効電力(潮流補正)							
060	力率(Lead50%~100~Lag50%)	○						○
061	力率(Lead0%~100~Lag0%)	○	○	○	○		○	○
062	力率(潮流補正)							
063	力率(Lead0.5~1~Lag0.5)	○						
064	力率(Lead0~1~Lag0)	○	○	○	○			
070	周波数(45~65Hz)	○	○		○		○	○
071	周波数(45~55Hz)	○						○
072	周波数(55~65Hz)	○						○
080	デマンド電流	○ (一括)	○ (一括)	○ (一括)	○ (一括)		○ (最大相)	○ (最大相)
081	R相デマンド電流	○	○	○	○		○	○
082	S相デマンド電流	○	○	○	○		○	○
083	T相デマンド電流	○	○	○	○		○	○
090	最大デマンド電流		○ (一括)	○ (一括)	○ (一括)			○ (最大相)
091	R相最大デマンド電流		○	○	○			○
092	S相最大デマンド電流		○	○	○			○
093	T相最大デマンド電流		○	○	○			○
100	デマンド電力	○	○	○	○		○	○
110	最大デマンド電力		○	○	○			○
120	延長電流	○	○	○	○		○	○
130	電流高調波総合実効値		○ (一括)	○ (一括)	○ (一括)		○ (最大相)	
131	R相電流高調波総合実効値		○	○	○		○	○
133	T相電流高調波総合実効値		○	○	○		○	○
140	電流高調波総合歪率		○ (一括)	○ (一括)	○ (一括)		○ (最大相)	
141	R相電流高調波総合歪率		○	○	○		○	○
143	T相電流高調波総合歪率		○	○	○		○	○
150	線間電圧高調波総合実効値		○ (一括)	○ (一括)	○ (一括)		○ (最大相)	
151	R-S線間電圧高調波総合実効値		○	○	○		○	○
152	S-T線間電圧高調波総合実効値		○	○	○		○	○
160	線間電圧高調波総合歪率		○ (一括)	○ (一括)	○ (一括)		○ (最大相)	
161	R-S線間電圧高調波総合歪率		○	○	○		○	○
162	S-T線間電圧高調波総合歪率		○	○	○		○	○
171	電力量 受電				○	○		○
172	電力量 売電				○	○		○
181	無効電力量 受電 LAG				○	○		○
182	無効電力量 受電 LEAD				○	○		○
183	無効電力量 売電 LAG				○	○		○
184	無効電力量 売電 LEAD				○	○		○
999	終了コード(ENDコード)	○	○	○	○			

(4) 三相4線の場合

番号	項目	バーグラフ表示	デジタル表示上段	デジタル表示中段	デジタル表示下段	パルス出力	警報出力	通信(RS-485)
000	無	○	○	○	○	○	○	
010	電流	○ (一括)	○ (一括)	○ (一括)	○ (一括)		○ (最大相)	
011	R相電流	○	○	○	○		○	○
012	S相電流	○	○	○	○		○	○
013	T相電流	○	○	○	○		○	○
014	N相電流	○	○	○	○		○	○
020	線間電圧	○ (一括)	○ (一括)	○ (一括)	○ (一括)		○ (最大相)	
021	R-S線間電圧	○	○	○	○		○	○
022	S-T線間電圧	○	○	○	○		○	○
023	T-R線間電圧	○	○	○	○		○	○
030	相電圧	○ (一括)	○ (一括)	○ (一括)	○ (一括)		○ (最大相)	
031	R-N相電圧	○	○	○	○		○	○
032	S-N相電圧	○	○	○	○		○	○
033	T-N相電圧	○	○	○	○		○	○
040	電力(+)	○						
041	電力(+/-)	○	○	○	○		○	○
042	電力(-)							
050	無効電力(Lag)	○						
051	無効電力(Lead/Lag)	○	○	○	○		○	○
052	無効電力(潮流補正)							
060	力率(Lead50%~100~Lag50%)	○						○
061	力率(Lead0%~100~Lag0%)	○	○	○	○		○	○
062	力率(潮流補正)							
063	力率(Lead0.5~1~Lag0.5)	○						
064	力率(Lead0~1~Lag0)	○	○	○	○			
070	周波数(45~65Hz)	○	○	○	○		○	○
071	周波数(45~55Hz)	○						○
072	周波数(55~65Hz)	○						○
080	デマンド電流	○ (一括)	○ (一括)	○ (一括)	○ (一括)		○ (最大相)	○ (最大相)
081	R相デマンド電流	○	○	○	○		○	○
082	S相デマンド電流	○	○	○	○		○	○
083	T相デマンド電流	○	○	○	○		○	○
084	N相デマンド電流	○	○	○	○		○	○
090	最大デマンド電流		○ (一括)	○ (一括)	○ (一括)			○ (最大相)
091	R相最大デマンド電流		○	○	○			○
092	S相最大デマンド電流		○	○	○			○
093	T相最大デマンド電流		○	○	○			○
094	N相最大デマンド電流		○	○	○			○
100	デマンド電力	○	○	○	○		○	○
110	最大デマンド電力		○	○	○			○
120	延長電流	○	○	○	○		○	○
130	電流高調波総合実効値		○ (一括)	○ (一括)	○ (一括)		○ (最大相)	
131	R相電流高調波総合実効値		○	○	○		○	○
132	S相電流高調波総合実効値		○	○	○		○	○
133	T相電流高調波総合実効値		○	○	○		○	○
140	電流高調波総合歪率		○ (一括)	○ (一括)	○ (一括)		○ (最大相)	
141	R相電流高調波総合歪率		○	○	○		○	○
142	S相電流高調波総合歪率		○	○	○		○	○
143	T相電流高調波総合歪率		○	○	○		○	○
150	線間電圧高調波総合実効値		○ (一括)	○ (一括)	○ (一括)		○ (最大相)	
151	R-N相電圧高調波総合実効値		○	○	○		○	○
152	S-N相電圧高調波総合実効値		○	○	○		○	○
153	T-N相電圧高調波総合実効値		○	○	○		○	○
160	線間電圧高調波総合歪率		○ (一括)	○ (一括)	○ (一括)		○ (最大相)	
161	R-N相電圧高調波総合歪率		○	○	○		○	○
162	S-N相電圧高調波総合歪率		○	○	○		○	○
163	T-N相電圧高調波総合歪率		○	○	○		○	○
171	電力量 受電				○	○		○
172	電力量 売電				○	○		○
181	無効電力量 受電 LAG				○	○		○
182	無効電力量 受電 LEAD				○	○		○
183	無効電力量 売電 LAG				○	○		○
184	無効電力量 売電 LEAD				○	○		○
999	終了コード(ENDコード)	○	○	○	○			

【25】 通信出力について（オプションでRS-485通信出力付の場合）

(1) 単相2線の場合

項目	単相2線				通信データ	備考
	110V/5A	110V/1A	220V/5A	220V/1A		
電流	0~1A	0~1A	0~5A	0~1A	0~2000	
電圧	0~150V	0~150V	0~300V	0~300V	0~2000	
電力	-500~0~500W	-100~0~100W	-1000~0~1000W	-2000~0~2000W	0~2000	
無効電力 (Lead/Lag)	Lead500~0~Lag500var	Lead100~0~Lag100var	Lead1000~0~Lag1000var	Lead200~0~Lag200var	0~2000	
力率	Lead50~100~Lag50% (Lead0.5~1~Lag0.5)	Lead50~100~Lag50% (Lead0.5~1~Lag0.5)	Lead50~100~Lag50% (Lead0.5~1~Lag0.5)	Lead50~100~Lag50% (Lead0.5~1~Lag0.5)	0~2000	設定切替
	Lead50~100~Lag50% (Lead0~1~Lag0)	Lead50~100~Lag50% (Lead0~1~Lag0)	Lead50~100~Lag50% (Lead0~1~Lag0)	Lead50~100~Lag50% (Lead0~1~Lag0)	0~2000	
周波数	45~65Hz	45~65Hz	45~65Hz	45~65Hz	0~2000	設定切替
	45~55Hz	45~55Hz	45~55Hz	45~55Hz	0~2000	
	55~65Hz	55~65Hz	55~65Hz	55~65Hz	0~2000	
デマンド電流	0~5A	0~1A	0~5A	0~1A	0~2000	
最大デマンド電流	0~5A	0~1A	0~5A	0~1A	0~2000	
デマンド電力	0~500W	0~100W	0~1000W	0~200W	0~2000	
最大デマンド電力	0~500W	0~100W	0~1000W	0~200W	0~2000	
延長電流	0~25A	0~5A	0~25A	0~5A	0~10000	
電流高調波総合実効値	0~5A	0~1A	0~5A	0~1A	0~2000	
電流高調波総合歪率	0~100%	0~100%	0~100%	0~100%	0~2000	
電圧高調波総合実効値	0~150V	0~150V	0~300V	0~300V	0~2000	
電圧高調波総合歪率	0~100%	0~100%	0~100%	0~100%	0~2000	

(2) 単相3線の場合

項目	単相3線		通信データ	備考
	110V-220V/5A	110V-220V/1A		
1相電流	0~5A	0~1A	0~2000	
N相電流	0~5A	0~1A	0~2000	
2相電流	0~5A	0~1A	0~2000	
1-N線間電圧	0~150V	0~150V	0~2000	
2-N線間電圧	0~150V	0~150V	0~2000	
1-2線間電圧	0~300V	0~300V	0~2000	
電力	-1000~0~1000W	-200~0~200W	0~2000	
無効電力	Lead1000~0~Lag1000var	Lead200~0~Lag200var	0~2000	
力率	Lead50~100~Lag50% (Lead0.5~1~Lag0.5)	Lead50~100~Lag50% (Lead0.5~1~Lag0.5)	0~2000	設定切替
	Lead50~100~Lag50% (Lead0~1~Lag0)	Lead50~100~Lag50% (Lead0~1~Lag0)	0~2000	
周波数	45~65Hz	45~65Hz	0~2000	設定切替
	45~55Hz	45~55Hz	0~2000	
	55~65Hz	55~65Hz	0~2000	
1相デマンド電流	0~5A	0~1A	0~2000	
N相デマンド電流	0~5A	0~1A	0~2000	
2相デマンド電流	0~5A	0~1A	0~2000	
1相最大デマンド電流	0~5A	0~1A	0~2000	
N相最大デマンド電流	0~5A	0~1A	0~2000	
2相最大デマンド電流	0~5A	0~1A	0~2000	
デマンド電力	0~1000W	0~200W	0~2000	
最大デマンド電力	0~1000W	0~200W	0~2000	
延長電流	0~25A	0~5A	0~10000	
1相電流高調波総合実効値	0~5A	0~1A	0~2000	
2相電流高調波総合実効値	0~5A	0~1A	0~2000	
1相電流高調波総合歪率	0~100%	0~100%	0~2000	
2相電流高調波総合歪率	0~100%	0~100%	0~2000	
1-N線間電圧高調波総合実効値	0~150V	0~150V	0~2000	
2-N線間電圧高調波総合実効値	0~150V	0~150V	0~2000	
1-N線間電圧高調波総合歪率	0~100%	0~100%	0~2000	
2-N線間電圧高調波総合歪率	0~100%	0~100%	0~2000	

(3) 三相3線の場合

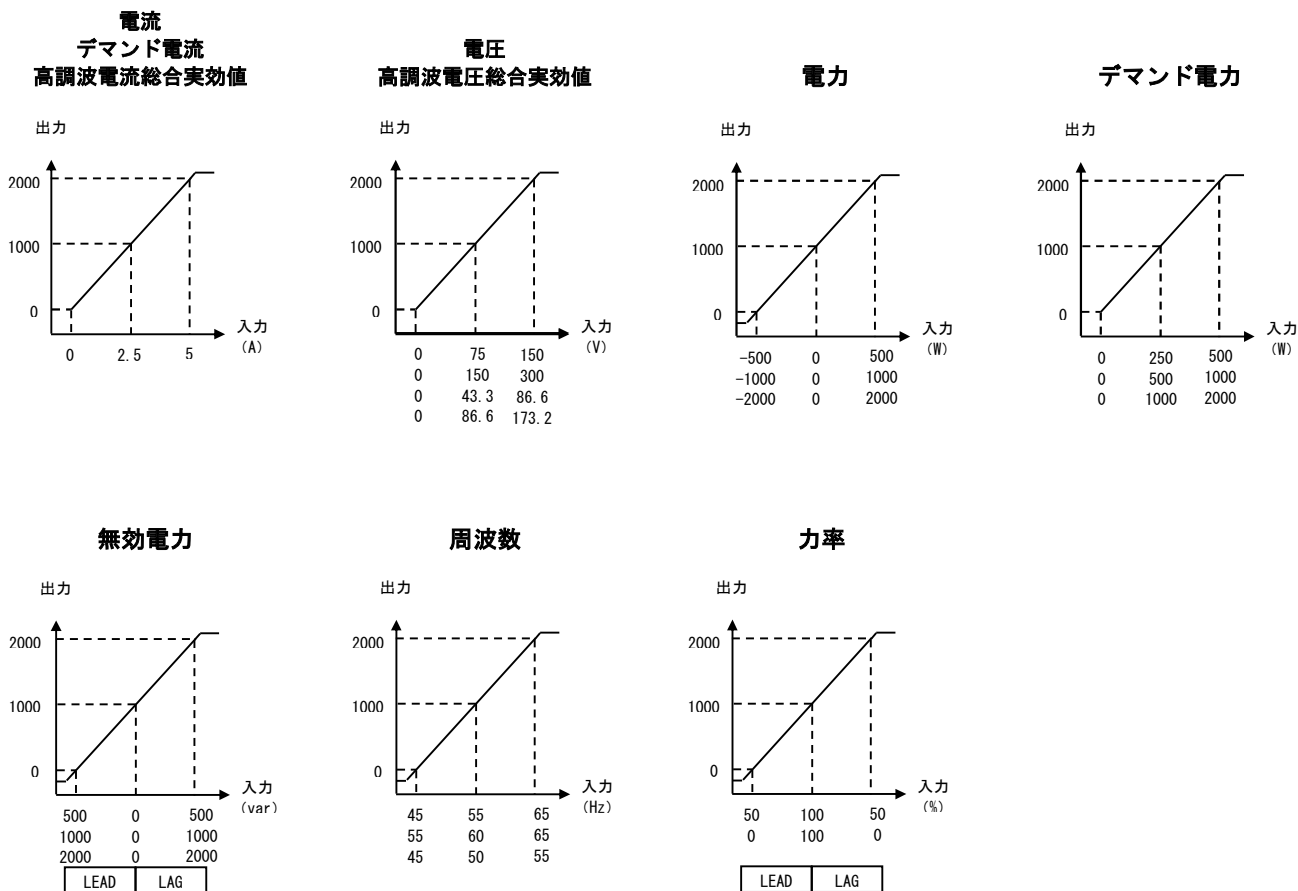
項目	三相3線				通信データ	備考
	110V/5A	110V/1A	220V/5A	220V/1A		
R相電流	0~5A	0~1A	0~5A	0~1A	0~2000	
S相電流	0~5A	0~1A	0~5A	0~1A	0~2000	
T相電流	0~5A	0~1A	0~5A	0~1A	0~2000	
R-S線間電圧	0~150V	0~150V	0~300V	0~300V	0~2000	
S-T線間電圧	0~150V	0~150V	0~300V	0~300V	0~2000	
T-R線間電圧	0~150V	0~150V	0~300V	0~300V	0~2000	
電力	-1000~0~1000W	-200~0~200kW	-2000~0~2000W	-400~0~400W	0~2000	
無効電力	Lead1000~0~Lag1000var	Lead200~0~Lag200var	Lead2000~0~Lag2000var	Lead400~0~Lag400var	0~2000	
力率	Lead50~100~Lag50% (Lead0.5~1~Lag0.5)	Lead50~100~Lag50% (Lead0.5~1~Lag0.5)	Lead50~100~Lag50% (Lead0.5~1~Lag0.5)	Lead50~100~Lag50% (Lead0.5~1~Lag0.5)	0~2000	設定切替
	Lead50~100~Lag50% (Lead0~1~Lag0)	Lead50~100~Lag50% (Lead0~1~Lag0)	Lead50~100~Lag50% (Lead0~1~Lag0)	Lead50~100~Lag50% (Lead0~1~Lag0)	0~2000	
周波数	45~65Hz	45~65Hz	45~65Hz	45~65Hz	0~2000	設定切替
	45~55Hz	45~55Hz	45~55Hz	45~55Hz	0~2000	
	55~65Hz	55~65Hz	55~65Hz	55~65Hz	0~2000	
R相デマンド電流	0~5A	0~1A	0~5A	0~1A	0~2000	
S相デマンド電流	0~5A	0~1A	0~5A	0~1A	0~2000	
T相デマンド電流	0~5A	0~1A	0~5A	0~1A	0~2000	
R相最大デマンド電流	0~5A	0~1A	0~5A	0~1A	0~2000	
S相最大デマンド電流	0~5A	0~1A	0~5A	0~1A	0~2000	
T相最大デマンド電流	0~5A	0~1A	0~5A	0~1A	0~2000	
デマンド電力	0~1000W	0~200W	0~2000W	0~400W	0~2000	
最大デマンド電力	0~1000W	0~200W	0~2000W	0~400W	0~2000	
延長電流	0~25A	0~5A	0~25A	0~5A	0~10000	
R相電流高調波総合実効値	0~5A	0~1A	0~5A	0~1A	0~2000	
T相電流高調波総合実効値	0~5A	0~1A	0~5A	0~1A	0~2000	
R相電流高調波総合歪率	0~100%	0~100%	0~100%	0~100%	0~2000	
T相電流高調波総合歪率	0~100%	0~100%	0~100%	0~100%	0~2000	
R-S線間電圧高調波総合実効値	0~150V	0~150V	0~300V	0~300V	0~2000	
S-T線間電圧高調波総合実効値	0~150V	0~150V	0~300V	0~300V	0~2000	
R-S線間電圧高調波総合歪率	0~100%	0~100%	0~100%	0~100%	0~2000	
S-T線間電圧高調波総合歪率	0~100%	0~100%	0~100%	0~100%	0~2000	

(4) 三相4線の場合

項目	三相3線				通信方式	備考
	110V/5A	110V/1A	220V/5A	220V/1A		
R相電流	0~5A	0~1A	0~5A	0~1A	0~2000	
S相電流	0~5A	0~1A	0~5A	0~1A	0~2000	
T相電流	0~5A	0~1A	0~5A	0~1A	0~2000	
N相電流	0~5A	0~1A	0~5A	0~1A	0~2000	
R-S線間電圧	0~150V	0~150V	0~300V	0~300V	0~2000	
S-T線間電圧	0~150V	0~150V	0~300V	0~300V	0~2000	
T-R線間電圧	0~150V	0~150V	0~300V	0~300V	0~2000	
R-N相電圧	0~86.6V	0~86.6V	0~173.2V	0~173.2V	0~2000	
S-N相電圧	0~86.6V	0~86.6V	0~173.2V	0~173.2V	0~2000	
T-N相電圧	0~86.6V	0~86.6V	0~173.2V	0~173.2V	0~2000	
電力	-1000~0~1000W	-200~0~200W	-2000~0~2000W	-400~0~400W	0~2000	
無効電力	Lead1000~0~Lag1000var	Lead200~0~Lag200var	Lead2000~0~Lag2000var	Lead400~0~Lag400var	0~2000	
力率	Lead50~100~Lag50% (Lead0.5~1~Lag0.5)	Lead50~100~Lag50% (Lead0.5~1~Lag0.5)	Lead50~100~Lag50% (Lead0.5~1~Lag0.5)	Lead50~100~Lag50% (Lead0.5~1~Lag0.5)	0~2000	設定切替
	Lead50~100~Lag50% (Lead0~1~Lag0)	Lead50~100~Lag50% (Lead0~1~Lag0)	Lead50~100~Lag50% (Lead0~1~Lag0)	Lead50~100~Lag50% (Lead0~1~Lag0)	0~2000	
周波数	45~65Hz	45~65Hz	45~65Hz	45~65Hz	0~2000	設定切替
	45~55Hz	45~55Hz	45~55Hz	45~55Hz	0~2000	
	55~65Hz	55~65Hz	55~65Hz	55~65Hz	0~2000	
R相デマンド電流	0~5A	0~1A	0~5A	0~1A	0~2000	
S相デマンド電流	0~5A	0~1A	0~5A	0~1A	0~2000	
T相デマンド電流	0~5A	0~1A	0~5A	0~1A	0~2000	
R相最大デマンド電流	0~5A	0~1A	0~5A	0~1A	0~2000	
S相最大デマンド電流	0~5A	0~1A	0~5A	0~1A	0~2000	
T相最大デマンド電流	0~5A	0~1A	0~5A	0~1A	0~2000	
デマンド電力	0~1000W	0~200W	0~2000W	0~400W	0~2000	
最大デマンド電力	0~1000W	0~200W	0~2000W	0~400W	0~2000	
延長電流	0~25A	0~5A	0~25A	0~5A	0~10000	
R相電流高調波総合実効値	0~5A	0~1A	0~5A	0~1A	0~2000	
S相電流高調波総合実効値	0~5A	0~1A	0~5A	0~1A	0~2000	
T相電流高調波総合実効値	0~5A	0~1A	0~5A	0~1A	0~2000	
R相電流高調波総合歪率	0~100%	0~100%	0~100%	0~100%	0~2000	
S相電流高調波総合歪率	0~100%	0~100%	0~100%	0~100%	0~2000	
T相電流高調波総合歪率	0~100%	0~100%	0~100%	0~100%	0~2000	
R-N相電圧高調波総合実効値	0~86.6V	0~86.6V	0~173.2V	0~173.2V	0~2000	
S-N相電圧高調波総合実効値	0~86.6V	0~86.6V	0~173.2V	0~173.2V	0~2000	
T-N相電圧高調波総合実効値	0~86.6V	0~86.6V	0~173.2V	0~173.2V	0~2000	
R-N相電圧高調波総合歪率	0~100%	0~100%	0~100%	0~100%	0~2000	
S-N相電圧高調波総合歪率	0~100%	0~100%	0~100%	0~100%	0~2000	
T-N相電圧高調波総合歪率	0~100%	0~100%	0~100%	0~100%	0~2000	

[26] 資料

(1) 入力とRS-485通信の関係



※通信データは、計測範囲に対して0～2000でスケールリング(P.45参照)していますが、オーバースケールは最大2400まで送信できます。

(2) 計測範囲について

項目	電圧定格	入力範囲	備考
電流	—	0.000A～6.000A	入力電流が定格の0.5%(0.025A)未満の時、0表示します。
線間電圧	110V	0.0V～157.5V	入力電圧が定格の5%(5.5V)未満の時、0表示します。
	220V	0.0V～315.0V	入力電圧が定格の5%(11.0V)未満の時、0表示します。
相間電圧	$110V/\sqrt{3}$	0.0V～86.6V	入力電圧が定格の5%(3.0V)未満の時、0表示します。
	$220V/\sqrt{3}$	0.0V～173.2V	入力電圧が定格の5%(6.0V)未満の時、0表示します。
電力	110V	-1200W～0W～1200W	入力電流が全て0Aまたは入力電圧が全て0Vの時、0表示します。
	220V	-2400W～0W～2400W	入力電流が全て0Aまたは入力電圧が全て0Vの時、0表示します。
無効電力	110V	Lead1200var～0var～Lag1200var	入力電流が全て0Aまたは入力電圧が全て0Vの時、0表示します。
	220V	Lead2400var～0var～Lag2400var	入力電流が全て0Aまたは入力電圧が全て0Vの時、0表示します。
力率	110V	Lead0.0%～100.0%～Lag0.0%	入力電圧が30V以下または電流0.250A未満は100%表示します。
	220V	Lead0.0%～100.0%～Lag0.0%	入力電圧が60V以下または電流0.250A未満は100%表示します。
周波数	110V	43.0Hz～67.0Hz	入力電圧が30V未満は0.0Hz表示します。
	220V	43.0Hz～67.0Hz	入力電圧が60V未満は0.0Hz表示します。

(3) 演算について

演算方式	実効値演算
サンプリング周期	60Hzの場合：260.4us 50Hzの場合：312.5us
演算周期	250ms平均

CT・VT設定表示一覧表 (単相3線, 三相3線、三相4線タイプ)

VT一次定格		110V		220V		440V		3300V		6600V		11kV		22kV		33kV		66kV		77kV																																																																																																																																																																																																																																																																																																																																																																																																																																																																																																			
電圧表示小数点位置		110.0(V)		220.0(V)		440.0(V)		3300(V)		6600(V)		11.00(kV)		22.00(kV)		33.00(kV)		66.00(kV)		77.00(kV)																																																																																																																																																																																																																																																																																																																																																																																																																																																																																																			
CT一次 定格値	電流表示 小数点位置	電力・電力量表示																																																																																																																																																																																																																																																																																																																																																																																																																																																																																																																					
		W		kWh		W		kWh		W		kWh		W		kWh		W		kWh		W		kWh																																																																																																																																																																																																																																																																																																																																																																																																																																																																																															
		(var)	(kvarh)	(var)	(kvarh)	(var)	(kvarh)	(var)	(kvarh)	(var)	(kvarh)	(var)	(kvarh)	(var)	(kvarh)	(var)	(kvarh)	(var)	(kvarh)	(var)	(kvarh)	(var)	(kvarh)	(var)	(kvarh)																																																																																																																																																																																																																																																																																																																																																																																																																																																																																														
5A	5.000	1000	1.0	2000	2.0	4000	4.0	30.00k	30.0	60.00k	60.0	100.0k	100.0	200.0k	20.0×10	300.0k	30.0×10	600.0k	60.0×10	700.0k	70.0×10	1000	10.0	2000	2.0	4000	4.0	30.00k	30.0	60.00k	60.0	100.0k	100.0	200.0k	20.0×10	300.0k	30.0×10	600.0k	60.0×10	700.0k	70.0×10																																																																																																																																																																																																																																																																																																																																																																																																																																																																														
10A	10.00	2000	2.0	4000	4.0	8000	8.0	60.00k	60.0	120.0k	120.0	200.0k	20.0×10	400.0k	40.0×10	600.0k	60.0×10	1200k	120.0×10	1400k	14.0×100	2000	20.0	4000	4.0	8000	8.0	60.00k	60.0	120.0k	120.0	200.0k	20.0×10	400.0k	40.0×10	600.0k	60.0×10	800.0k	80.0×10	1000	10.0	2000	2.0	4000	4.0	6000k	60.0×10	8000k	80.0×10	10000k	100.0×10																																																																																																																																																																																																																																																																																																																																																																																																																																																																				
15A	15.00	3000	3.0	6000	6.0	12.00k	12.0	90.00k	90.0	180.0k	18.0×10	300.0k	30.0×10	600.0k	60.0×10	900.0k	90.0×10	1800k	18.0×100	2100k	21.0×100	3000	30.0	6000	6.0	12.00k	12.0	24.00k	24.0	48.00k	48.0×10	80.00k	8.0×10	120.0k	12.0×10	240.0k	24.0×10	480.0k	48.0×10	600.0k	60.0×10	800.0k	80.0×10	1000	10.0	2000	2.0	4000	4.0	6000k	60.0×10	8000k	80.0×10	10000k	100.0×10																																																																																																																																																																																																																																																																																																																																																																																																																																																																
20A	20.00	4000	4.0	8000	8.0	16.00k	16.0	120.0k	120.0	240.0k	24.0×10	400.0k	40.0×10	800.0k	80.0×10	1200k	120.0×10	2400k	24.0×100	2800k	28.0×100	4000	40.0	8000	8.0	16.00k	16.0	32.00k	32.0	64.00k	64.0×10	100.00k	10.0×10	160.00k	16.0×10	320.00k	32.0×10	640.00k	64.0×10	800.00k	80.0×10	1000	10.0	2000	2.0	4000	4.0	6000k	60.0×10	8000k	80.0×10	10000k	100.0×10																																																																																																																																																																																																																																																																																																																																																																																																																																																																		
25A	25.00	5000	5.0	10.00k	10.0	20.00k	20.0	150.0k	15.0×10	300.0k	30.0×10	500.0k	50.0×10	1000k	100.0×10	1500k	15.0×100	3000k	30.0×100	3500k	35.0×100	5000	50.0	10.00k	10.0	20.00k	20.0	40.00k	40.0	80.00k	8.0×10	120.00k	12.0×10	240.00k	24.0×10	480.00k	48.0×10	600.00k	60.0×10	800.00k	80.0×10	1000	10.0	2000	2.0	4000	4.0	6000k	60.0×10	8000k	80.0×10	10000k	100.0×10																																																																																																																																																																																																																																																																																																																																																																																																																																																																		
30A	30.00	6000	6.0	12.00k	12.0	24.00k	24.0	180.0k	18.0×10	360.0k	36.0×10	600.0k	60.0×10	1200k	120.0×10	1800k	18.0×100	3600k	36.0×100	4200k	42.0×100	6000	60.0	12.00k	12.0	24.00k	24.0	48.00k	48.0	96.00k	9.6×10	144.00k	14.4×10	288.00k	28.8×10	576.00k	57.6×10	720.00k	72.0×10	900.00k	90.0×10	1000	10.0	2000	2.0	4000	4.0	6000k	60.0×10	8000k	80.0×10	10000k	100.0×10																																																																																																																																																																																																																																																																																																																																																																																																																																																																		
40A	40.00	8000	8.0	16.00k	16.0	32.00k	32.0	240.0k	24.0×10	480.0k	48.0×10	800.0k	80.0×10	1600k	160.0×10	2400k	24.0×100	4800k	48.0×100	5600k	56.0×100	8000	80.0	16.00k	16.0	32.00k	32.0	64.00k	6.4×10	128.00k	12.8×10	256.00k	25.6×10	512.00k	51.2×10	640.00k	64.0×10	800.00k	80.0×10	1000	10.0	2000	2.0	4000	4.0	6000k	60.0×10	8000k	80.0×10	10000k	100.0×10																																																																																																																																																																																																																																																																																																																																																																																																																																																																				
50A	50.00	10.00k	10.0	20.00k	20.0	40.00k	40.0	300.0k	30.0×10	600.0k	60.0×10	1000k	100.0×10	2000k	20.0×100	3000k	30.0×100	6000k	60.0×100	7000k	70.0×100	10000	100.0	10.00k	10.0	20.00k	20.0	40.00k	40.0	80.00k	8.0×10	160.00k	16.0×10	320.00k	32.0×10	640.00k	64.0×10	800.00k	80.0×10	1000	10.0	2000	2.0	4000	4.0	6000k	60.0×10	8000k	80.0×10	10000k	100.0×10																																																																																																																																																																																																																																																																																																																																																																																																																																																																				
60A	60.00	12.00k	12.0	24.00k	24.0	48.00k	48.0	360.0k	36.0×10	720.0k	72.0×10	1200k	120.0×10	2400k	24.0×100	3600k	36.0×100	7200k	72.0×100	8400k	84.0×100	12000	120.0	12.00k	12.0	24.00k	24.0	48.00k	48.0	96.00k	9.6×10	192.00k	19.2×10	384.00k	38.4×10	768.00k	76.8×10	960.00k	96.0×10	1000	10.0	2000	2.0	4000	4.0	6000k	60.0×10	8000k	80.0×10	10000k	100.0×10																																																																																																																																																																																																																																																																																																																																																																																																																																																																				
75A	75.00	15.00k	15.0	30.00k	30.0	60.00k	60.0	450.0k	45.0×10	900.0k	90.0×10	1500k	15.0×100	3000k	30.0×100	4500k	45.0×100	9000k	90.0×100	10500k	105.0×100	15000	150.0	15.00k	15.0	30.00k	30.0	60.00k	60.0	120.00k	12.0×10	240.00k	24.0×10	480.00k	48.0×10	960.00k	96.0×10	1200	12.0	2400	2.4	4800	4.8	7200k	7.2	10800k	10.8	14400k	14.4	19200k	19.2	25600k	25.6	33600k	33.6	44800k	44.8	59200k	59.2	78400k	78.4	10400k	10.4	13866.7k	13.8667	18488.9k	18.4889	24651.9k	24.6519	32869.2k	32.8692	43825.6k	43.8256	58100.8k	58.1008	77467.7k	77.4677	103290.3k	103.2903	137720.4k	137.7204	183627.2k	183.6272	244836.3k	244.8363	326448.4k	326.4484	435264.5k	435.2645	580352.7k	580.3527	773803.6k	773.8036	103173.8k	103.1738	137565.1k	137.5651	183554.1k	183.5541	244741.5k	244.7415	326388.7k	326.3887	435207.6k	435.2076	580307.6k	580.3076	773717.5k	773.7175	103165.1k	103.1651	137556.5k	137.5565	183545.7k	183.5457	244733.1k	244.7331	326380.3k	326.3803	435200.0k	435.2000	580300.0k	580.3000	773700.0k	773.7000	103160.0k	103.1600	137550.0k	137.5500	183540.0k	183.5400	244725.0k	244.7250	326375.0k	326.3750	435193.8k	435.1938	580293.8k	580.2938	773693.8k	773.6938	103156.3k	103.1563	137546.7k	137.5467	183536.7k	183.5367	244721.7k	244.7217	326371.7k	326.3717	435190.4k	435.1904	580290.4k	580.2904	773690.4k	773.6904	103153.1k	103.1531	137543.5k	137.5435	183533.5k	183.5335	244718.5k	244.7185	326368.5k	326.3685	435187.1k	435.1871	580287.1k	580.2871	773687.1k	773.6871	103150.0k	103.1500	137540.0k	137.5400	183530.0k	183.5300	244715.0k	244.7150	326365.0k	326.3650	435183.8k	435.1838	580283.8k	580.2838	773683.8k	773.6838	103146.7k	103.1467	137536.7k	137.5367	183526.7k	183.5267	244711.7k	244.7117	326361.7k	326.3617	435180.4k	435.1804	580280.4k	580.2804	773680.4k	773.6804	103143.3k	103.1433	137533.3k	137.5333	183523.3k	183.5233	244708.3k	244.7083	326358.3k	326.3583	435177.1k	435.1771	580277.1k	580.2771	773677.1k	773.6771	103140.0k	103.1400	137530.0k	137.5300	183520.0k	183.5200	244705.0k	244.7050	326355.0k	326.3550	435173.8k	435.1738	580273.8k	580.2738	773673.8k	773.6738	103136.7k	103.1367	137526.7k	137.5267	183516.7k	183.5167	244701.7k	244.7017	326351.7k	326.3517	435170.4k	435.1704	580270.4k	580.2704	773670.4k	773.6704	103133.3k	103.1333	137523.3k	137.5233	183513.3k	183.5133	244698.3k	244.6983	326348.3k	326.3483	435167.1k	435.1671	580267.1k	580.2671	773667.1k	773.6671	103130.0k	103.1300	137520.0k	137.5200	183510.0k	183.5100	244695.0k	244.6950	326345.0k	326.3450	435163.8k	435.1638	580263.8k	580.2638	773663.8k	773.6638	103126.7k	103.1267	137516.7k	137.5167	183506.7k	183.5067	244691.7k	244.6917	326341.7k	326.3417	435160.4k	435.1604	580260.4k	580.2604	773660.4k	773.6604	103123.3k	103.1233	137513.3k	137.5133	183503.3k	183.5033	244688.3k	244.6883	326338.3k	326.3383	435157.1k	435.1571	580257.1k	580.2571	773657.1k	773.6571	103120.0k	103.1200	137510.0k	137.5100	183500.0k	183.5000	244685.0k	244.6850	326335.0k	326.3350	435153.8k	435.1538	580253.8k	580.2538	773653.8k	773.6538	103116.7k	103.1167	137506.7k	137.5067	183496.7k	183.4967	244681.7k	244.6817	326331.7k	326.3317	435150.4k	435.1504	580250.4k	580.2504	773650.4k	773.6504	103113.3k	103.1133	137503.3k	137.5033	183493.3k	183.4933	244678.3k	244.6783	326328.3k	326.3283	435147.1k	435.1471	580247.1k	580.2471	773647.1k	773.6471	103110.0k	103.1100	137500.0k	137.5000	183490.0k	183.4900	244675.0k	244.6750	326325.0k	326.3250	435143.8k	435.1438	580243.8k	580.2438	773643.8k	773.6438	103106.7k	103.1067	137496.7k	137.4967	183486.7k	183.4867	244671.7k	244.6717	326321.7k	326.3217	435140.4k	435.1404	580240.4k	580.2404	773640.4k	773.6404	103103.3k	103.1033	137493.3k	137.4933	183483.3k	183.4833	244668.3k	244.6683	326318.3k	326.3183	435137.1k	435.1371	580237.1k	580.2371	773637.1k	773.6371	103100.0k	103.1000	137490.0k	137.4900	183480.0k	183.4800	244665.0k	244.6650	326315.0k	326.3150	435133.8k	435.1338	580233.8k	580.2338	773633.8k	773.6338	103096.7k	103.0967	137486.7k	137.4867	183476.7k	183.4767	244661.7k	244.6617	326311.7k	326.3117	435130.4k	435.1304	580230.4k	580.2304	773630.4k	773.6304	103093.3k	103.0933	137483.3k	137.4833	183473.3k	183.4733	244658.3k	244.6583	326308.3k	326.3083	435127.1k	435.1271	580227.1k	580.2271	773627.1k	773.6271	103090.0k	103.0900	137480.0k	137.4800	183470.0k	183.4700	244655.0k	244.6550	326305.0k	326.3050	435123.8k	435.1238	580223.8k	580.2238	773623.8k	773.6238	103086.7k	103.0867	137476.7k	137.4767	183466.7k	183.4667	244651.7k	244.6517	326301.7k	326.3017	435120.4k	435.1204	580220.4k	580.2204	773620.4k	773.6204	103083.3k	103.0833	137473.3k	137.4733	183463.3k	183.4633	244648.3k	244.6483	326298.3k	326.2983

CT・VT設定表示一覧表 (単相2線タイプ)

VT一次定格		110V		220V		440V		3300V		6600V		11kV		22kV		33kV		66kV		77kV					
電圧表示小数点位置		110.0(V)		220.0(V)		440.0(V)		3300(V)		6600(V)		11.00(kV)		22.00(kV)		33.00(kV)		66.00(kV)		77.00(kV)					
CT一次 定格値	電流表示 小数点位置	電力・電力量表示																							
		W		kWh		W		kWh		W		kWh		W		kWh		W		kWh		W		kWh	
		(var)	(kvarh)	(var)	(kvarh)	(var)	(kvarh)	(var)	(kvarh)	(var)	(kvarh)	(var)	(kvarh)	(var)	(kvarh)	(var)	(kvarh)	(var)	(kvarh)	(var)	(kvarh)	(var)	(kvarh)	(var)	(kvarh)
5A	5.000	500	0.5	1000	1.0	2000	2.0	15.00k	15.0	30.00k	30.0	50.00k	50.0	100.0k	100.0	150.0k	15.0×10	300.0k	30.0×10	350.0k	35.0×10				
10A	10.00	1000	1.0	2000	2.0	4000	4.0	30.00k	30.0	60.00k	60.0	100.0k	100.0	200.0k	20.0×10	300.0k	30.0×10	600.0k	60.0×10	700.0k	70.0×10				
15A	15.00	1500	1.5	3000	3.0	6000	6.0	45.00k	45.0	90.00k	90.0	150.0k	15.0×10	300.0k	30.0×10	450.0k	45.0×10	900.0k	90.0×10	1050k	105.0×10				
20A	20.00	2000	2.0	4000	4.0	8000	8.0	60.00k	60.0	120.0k	120.0	200.0k	20.0×10	400.0k	40.0×10	600.0k	60.0×10	1200k	120.0×10	1400k	14.0×100				
25A	25.00	2500	2.5	5000	5.0	10.00k	10.0	75.00k	75.0	150.0k	15.0×10	250.0k	25.0×10	500.0k	50.0×10	750.0k	75.0×10	1500k	15.0×100	1750k	17.5×100				
30A	30.00	3000	3.0	6000	6.0	12.00k	12.0	90.00k	90.0	180.0k	18.0×10	300.0k	30.0×10	600.0k	60.0×10	900.0k	90.0×10	1800k	18.0×100	2100k	21.0×100				
40A	40.00	4000	4.0	8000	8.0	16.00k	16.0	120.0k	120.0	240.0k	24.0×10	400.0k	40.0×10	800.0k	80.0×10	1200k	120.0×10	2400k	24.0×100	2800k	28.0×100				
50A	50.00	5000	5.0	10.00k	10.0	20.00k	20.0	150.0k	15.0×10	300.0k	30.0×10	500.0k	50.0×10	1000k	100.0×10	1500k	15.0×100	3000k	30.0×100	3500k	35.0×100				
60A	60.00	6000	6.0	12.00k	12.0	24.00k	24.0	180.0k	18.0×10	360.0k	36.0×10	600.0k	60.0×10	1200k	120.0×10	1800k	18.0×100	3600k	36.0×100	4200k	42.0×100				
75A	75.00	7500	7.5	15.00k	15.0	30.00k	30.0	225.0k	22.5×10	450.0k	45.0×10	750.0k	75.0×10	1500k	15.0×100	2250k	22.5×100	4500k	45.0×100	5250k	52.5×100				
80A	80.00	8000	8.0	16.00k	16.0	32.00k	32.0	240.0k	24.0×10	480.0k	48.0×10	800.0k	80.0×10	1600k	16.0×100	2400k	24.0×100	4800k	48.0×100	5600k	56.0×100				
100A	100.0	10.00k	10.0	20.00k	20.0	40.00k	40.0	300.0k	30.0×10	600.0k	60.0×10	1000k	100.0×10	2000k	20.0×100	3000k	30.0×100	6000k	60.0×100	7000k	70.0×100				
120A	120.0	12.00k	12.0	24.00k	24.0	48.00k	48.0	360.0k	36.0×10	720.0k	72.0×10	1200k	120.0×10	2400k	24.0×100	3600k	36.0×100	7200k	72.0×100	8400k	84.0×100				
150A	150.0	15.00k	15.0	30.00k	30.0	60.00k	60.0	450.0k	45.0×10	900.0k	90.0×10	1500k	15.0×100	3000k	30.0×100	4500k	45.0×100	9000k	90.0×100	10.50M	105.0×100				
200A	200.0	20.00k	20.0	40.00k	40.0	80.00k	80.0	600.0k	60.0×10	1200k	120.0×10	2000k	20.0×100	4000k	40.0×100	600.0k	60.0×100	12.00M	120.0×100	14.00M	14.0×1000				
250A	250.0	25.00k	25.0	50.00k	50.0	100.0k	100.0	750.0k	75.0×10	1500k	15.0×100	2500k	25.0×100	5000k	50.0×100	750.0k	75.0×100	15.00M	15.0×1000	17.50M	17.5×1000				
300A	300.0	30.00k	30.0	60.00k	60.0	120.0k	120.0	900.0k	90.0×10	1800k	18.0×100	3000k	30.0×100	6000k	60.0×100	900.0k	90.0×100	18.00M	18.0×1000	21.00M	21.0×1000				
400A	400.0	40.00k	40.0	80.00k	80.0	160.0k	16.0×10	1200k	120.0×10	2400k	24.0×100	4000k	40.0×100	8000k	80.0×100	12.00M	120.0×100	24.00M	24.0×1000	28.00M	28.0×1000				
500A	500.0	50.0k	50.0	100.0k	100.0	200.0k	20.0×10	1500k	15.0×100	3000k	30.0×100	5000k	50.0×100	10.00M	100.0×100	15.00M	15.0×1000	30.00M	30.0×1000	35.00M	35.0×1000				
600A	600.0	60.0k	60.0	120.0k	120.0	240.0k	24.0×10	1800k	18.0×100	3600k	36.0×100	6000k	60.0×100	12.00M	120.0×100	18.00M	18.0×1000	36.00M	36.0×1000	42.00M	42.0×1000				
750A	750.0	75.0k	75.0	150.0k	15.0×10	300.0k	30.0×10	2250k	22.5×100	4500k	45.0×100	7500k	75.0×100	15.00M	15.0×1000	22.50M	22.5×1000	45.00M	45.0×1000	52.50M	52.5×1000				
800A	800.0	80.0k	80.0	160.0k	16.0×10	320.0k	32.0×10	2400k	24.0×100	4800k	48.0×100	8000k	80.0×100	16.00M	16.0×1000	24.00M	24.0×1000	48.00M	48.0×1000	56.00M	56.0×1000				
1000A	1000	100.0k	100.0	200.0k	20.0×10	400.0k	40.0×10	3000k	30.0×100	6000k	60.0×100	10.00M	100.0×100	20.00M	20.0×1000	30.00M	30.0×1000	60.00M	60.0×1000	70.00M	70.0×1000				
1200A	1200	120.0k	120.0	240.0k	24.0×10	480.0k	48.0×10	3600k	36.0×100	7200k	72.0×100	12.00M	120.0×100	24.00M	24.0×1000	36.00M	36.0×1000	72.00M	72.0×1000	84.00M	84.0×1000				
1500A	1500	150.0k	15.0×10	300.0k	30.0×10	600.0k	60.0×10	4500k	45.0×100	9000k	90.0×100	15.00M	15.0×1000	30.00M	30.0×1000	45.00M	45.0×1000	90.00M	90.0×1000	105.0M	105.0×1000				
2000A	2000	200.0k	20.0×10	400.0k	40.0×10	800.0k	80.0×10	6000k	60.0×100	12.00M	120.0×100	20.00M	20.0×1000	40.00M	40.0×1000	60.00M	60.0×1000	120.0M	120.0×1000	140.0M	14.0×10000				
2500A	2500	250.0k	25.0×10	500.0k	50.0×10	1000k	100.0×10	7500k	75.0×100	15.00M	15.0×1000	25.00M	25.0×1000	50.00M	50.0×1000	75.00M	75.0×1000	150.0M	15.0×10000	175.0M	17.5×10000				
3000A	3000	300.0k	30.0×10	600.0k	60.0×10	1200k	120.0×10	9000k	90.0×100	18.00M	18.0×1000	30.00M	30.0×1000	60.00M	60.0×1000	90.00M	90.0×1000	180.0M	18.0×10000	210.0M	21.0×10000				
4000A	4000	400.0k	40.0×10	800.0k	80.0×10	1600k	16.0×100	12.00M	120.0×1000	24.00M	24.0×1000	40.00M	40.0×1000	80.00M	80.0×1000	120.0M	12.0×10000	240.0M	24.0×10000	280.0M	28.0×10000				
4500A	4500	450.0k	45.0×10	900.0k	90.0×10	1800k	18.0×100	13.50M	13.5×1000	27.00M	27.0×1000	45.00M	45.0×1000	90.00M	90.0×1000	135.0M	13.5×10000	270.0M	27.0×10000	315.0M	31.5×10000				
5000A	5000	500.0k	50.0×10	1000k	100.0×10	2000k	20.0×100	15.00M	15.0×1000	30.00M	30.0×1000	50.00M	50.0×1000	100.0M	100.0×1000	150.0M	15.0×10000	300.0M	30.0×10000	350.0M	35.0×10000				
6000A	6000	600.0k	60.0×10	1200k	120.0×10	2400k	24.0×100	18.00M	18.0×1000	36.00M	36.0×1000	60.00M	60.0×1000	120.0M	120.0×1000	180.0M	18.0×10000	360.0M	36.0×10000	420.0M	42.0×10000				
7500A	7500	750.0k	75.0×10	1500k	15.0×100	3000k	30.0×100	22.50M	22.5×1000	45.00M	45.0×1000	75.00M	75.0×1000	150.0M	15.0×10000	225.0M	22.5×10000	450.0M	45.0×10000	525.0M	52.5×10000				
8000A	8000	800.0k	80.0×10	1600k	16.0×100	3200k	32.0×100	24.00M	24.0×1000	48.00M	48.0×1000	80.00M	80.0×1000	160.0M	16.0×10000	240.0M	24.0×10000	480.0M	48.0×10000	560.0M	56.0×10000				

[MEMO]

品質・性能向上のため、記載内容はお断りなく変更することがありますので、ご了承下さい。

ハカルプラス株式会社

URL www.hakaru.jp

本社・工場 〒532-0027 大阪市淀川区田川3-5-11
TEL 06(6300)2112
FAX 06(6308)7766