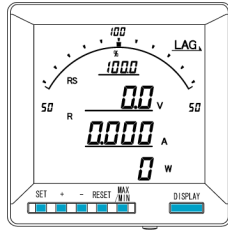


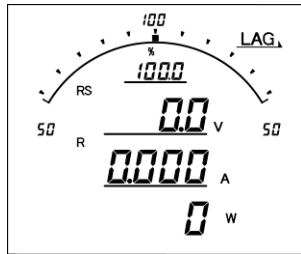
電子式マルチメータ  
XM2-110/XS2-110シリーズ  
電力量・無効電力量 初期化方法について



【注意事項】

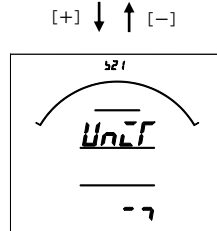
- 記載事項以外の操作は行わないで下さい。  
記載以外の操作を行った場合、その後のメータの動作は補償いたしかねますので、ご注意ください。
- リセット前に必要に応じて、計量値を控えてください。  
一度リセットを行うと、元に戻すことはできませんので、ご注意ください。

～ 電力量・無効電力量リセット画面の表示方法 ～

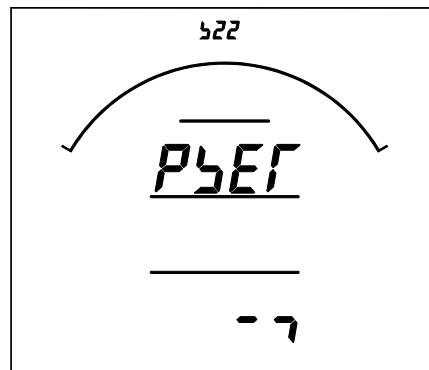


計測画面を表示している状態で、[SET]と[DISPLAY]を同時に長押ししてください。設定画面に切り替わります。

[SET]と[DISPLAY]を長押し



[+]次画面へ  
[-]前画面へ

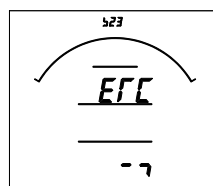


[+]次画面へ  
[-]前画面へ  
[SET]積算値リセット画面へ



[SET]

P. 2 S22-01 ~



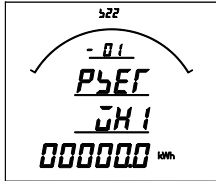
[+]次画面へ  
[-]前画面へ

～ 電力量リセット方法 ～

P. 4 S22-07



[+] ↓ ↑ [-]



[+]

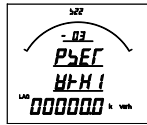
[-]



[+]

[-]

P. 3 S22-03



S 2 2 - 0 1 : 電力量 受電側

表示内容

バーグラフ : 設定番号 (S22-01) を表示。  
 上 段 : 設定タイトル (PowerSET の略) を表示。  
 中 段 : Wh1  
 下 段 : 電力量 受電側の積算値を表示。

1. 初期化、変更方法

- ① [SET] を押します
- ② 下段の積算値が点滅することを確認し、下記のいずれかのスイッチを押し、変更します。
  - ・ [SET] : 桁移動
  - ・ [RESET] : 初期化 (全ての桁が「0」にリセットされます)
  - ・ [+]・[-] : 積算値を変更 (設定後、小数点第二位以下は 0 になります)
- ③ 設定値は下段の積算値が点灯状態になるまで有効になりません。

2. スキップ方法

[+] : 次画面へ移動  
 [-] : 前画面へ移動

3. 終了方法

[DISPLAY] : 計測画面に戻ります。

S 2 2 - 0 2 : 電力量 送電側

表示内容

バーグラフ : 設定番号 (S22-02) を表示。  
 上 段 : 設定タイトル (PowerSET の略) を表示。  
 中 段 : Wh2  
 下 段 : 電力量 送電側の積算値を表示。

1. 初期化、変更方法

- ① [SET] を押します
- ② 下段の積算値が点滅することを確認し、下記のいずれかのスイッチを押し、変更します。
  - ・ [SET] : 桁移動
  - ・ [RESET] : 初期化 (全ての桁が「0」にリセットされます)
  - ・ [+]・[-] : 積算値を変更 (設定後、小数点第二位以下は 0 になります)
- ③ 設定値は下段の積算値が点灯状態になるまで有効になりません。

2. スキップ方法

[+] : 次画面へ移動  
 [-] : 前画面へ移動

3. 終了方法

[DISPLAY] : 計測画面に戻ります。

～ 無効電力量リセット方法 ～

P. 2 S22-02



[+] ↓ ↑ [-]



[+] ↑

[+] ↑



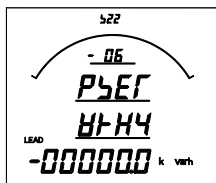
[+] ↑

[+] ↑



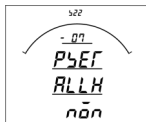
[+] ↑

[+] ↑



[+] ↓ ↑ [-]

P. 4 S22-07



S22-03 : 無効電力量 受電 LAG側

表示内容  
 バーグラフ : 設定番号 (S22-03) を表示。  
 上 段 : 設定タイトル (PowerSET の略) を表示。  
 中 段 : varh1  
 下 段 : 無効電力量 受電 LAG側の積算値を表示。

- 初期化、変更方法
  - [SET] を押します
  - 下段の積算値が点滅することを確認し、下記のいずれかのスイッチを押し、変更します。
    - [SET] : 桁移動
    - [RESET] : 初期化 (全ての桁が「0」にリセットされます)
    - [+]・[-] : 積算値を変更 (設定後、小数点第二位以下は 0 になります)
  - 設定値は下段の積算値が点灯状態になるまで有効になりません。
- スキップ方法
  - [+] : 次画面へ移動
  - [-] : 前画面へ移動
- 終了方法
  - [DISPLAY] : 計測画面に戻ります。

S22-04 : 無効電力量 受電 LEAD側

表示内容  
 バーグラフ : 設定番号 (S22-04) を表示。  
 上 段 : 設定タイトル (PowerSET の略) を表示。  
 中 段 : varh2  
 下 段 : 無効電力量 受電 LEAD側の積算値を表示。

- 初期化、変更方法
  - [SET] を押します
  - 下段の積算値が点滅することを確認し、下記のいずれかのスイッチを押し、変更します。
    - [SET] : 桁移動
    - [RESET] : 初期化 (全ての桁が「0」にリセットされます)
    - [+]・[-] : 積算値を変更 (設定後、小数点第二位以下は 0 になります)
  - 設定値は下段の積算値が点灯状態になるまで有効になりません。
- スキップ方法
  - [+] : 次画面へ移動
  - [-] : 前画面へ移動
- 終了方法
  - [DISPLAY] : 計測画面に戻ります。

S22-05 : 無効電力量 送電 LAG側

表示内容  
 バーグラフ : 設定番号 (S22-05) を表示。  
 上 段 : 設定タイトル (PowerSET の略) を表示。  
 中 段 : varh3  
 下 段 : 無効電力量 送電 LAG側の積算値を表示。

- 初期化、変更方法
  - [SET] を押します
  - 下段の積算値が点滅することを確認し、下記のいずれかのスイッチを押し、変更します。
    - [SET] : 桁移動
    - [RESET] : 初期化 (全ての桁が「0」にリセットされます)
    - [+]・[-] : 積算値を変更 (設定後、小数点第二位以下は 0 になります)
  - 設定値は下段の積算値が点灯状態になるまで有効になりません。
- スキップ方法
  - [+] : 次画面へ移動
  - [-] : 前画面へ移動
- 終了方法
  - [DISPLAY] : 計測画面に戻ります。

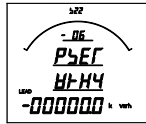
S22-06 : 無効電力量 送電 LEAD側

表示内容  
 バーグラフ : 設定番号 (S22-06) を表示。  
 上 段 : 設定タイトル (PowerSET の略) を表示。  
 中 段 : varh4  
 下 段 : 無効電力量 送電 LEAD側の積算値を表示。

- 初期化、変更方法
  - [SET] を押します
  - 下段の積算値が点滅することを確認し、下記のいずれかのスイッチを押し、変更します。
    - [SET] : 桁移動
    - [RESET] : 初期化 (全ての桁が「0」にリセットされます)
    - [+]・[-] : 積算値を変更 (設定後、小数点第二位以下は 0 になります)
  - 設定値は下段の積算値が点灯状態になるまで有効になりません。
- スキップ方法
  - [+] : 次画面へ移動
  - [-] : 前画面へ移動
- 終了方法
  - [DISPLAY] : 計測画面に戻ります。

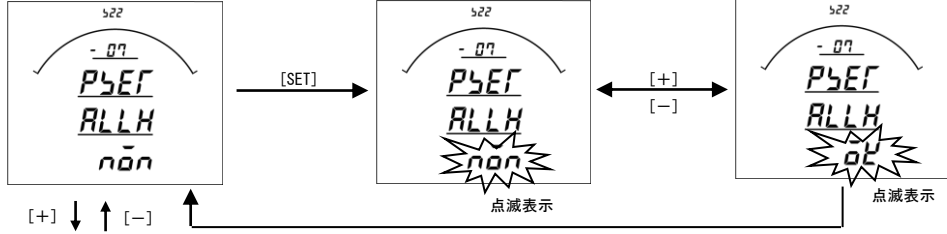
～ 電力量・無効電力量一括リセット方法 ～

P. 3 S22-06



[+] ↓ ↑ [-]

S 2 2 - 0 7 : 電力量・無効電力量 一括リセット  
(※追加機能のため、ご購入時期によっては対応していません。ご了承ください。)



[+] ↓ ↑ [-]

P. 2 S22-01

表示内容

バーグラフ：設定番号 (S22-07) を表示。  
上 段：設定タイトル (PowerSET の略) を表示。  
中 段：ALL Hour  
下 段：リセット可否の表示

1. 初期化、変更方法

- ① [SET] を押します
- ② 下段の "NON" が点滅することを確認し、[+]・[-] のいずれかを押す
- ③ "OK" が点滅表示することを確認し、[SET] を押す

2. スキップ方法

[+]：次画面へ移動  
[-]：前画面へ移動

3. 終了方法

[DISPLAY]：計測画面に戻ります。

品質・性能向上のため、記載内容はお断りなく変更することがありますので、ご了承下さい。

**ハカルプラス 株式会社**

URL [www.hakaru.jp](http://www.hakaru.jp)

本社・工場 〒532-0027 大阪市淀川区田川3-5-11  
TEL 06 (6300) 2112  
FAX 06 (6308) 7766